

G Y E O N G G I

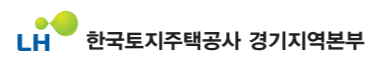
ARCHITECTURE

CULTURE FESTIVAL

2015
경기건축문화제

GYEONGGI ARCHITECTURE CULTURE FESTIVAL | 2015 경기건축문화제

2015
경기건축문화제



경기건축문화제 추진위원회

GYEONGGI
ARCHITECTURE
CULTURE FESTIVAL

2015 경기건축문화제

GYEONGGI
ARCHITECTURE
CULTURE FESTIVAL

2015 경기건축문화제



CONTENTS

경기건축문화제 인사말	격려사	006
	대회사	007
1. 제 20회 경기도건축문화상	본상 수상작	010
	입선 수상작	038
	사용승인부문 심사평	039
	본상 수상작	044
	입선 수상작	076
	계획부문 심사평	077
2. 제 3회 도시, 건축 사진공모전	일반부 본상 수상작	080
	일반부 입선	094
	학생부 본상 수상작	096
	학생부 입선	104
3. 2015 경기도 공공디자인 공모전	소개 및 내용	108
4. 2015 경기 으뜸 옥외광고물 공모전	소개 및 내용	116
5. ECO BUILD FESTIVAL (친환경건축축제)	소개 및 내용	128
6. ENJOY 전통건축	소개 및 내용	134
7. 제 3회 경기학생 건축물 그리기대회	본상수상작	138
	특선	162
	입선	164
	가작	166
8. 2015 3기 꿈다락 행복을 담은 건축학교	소개 및 내용	170
9. 건축문화답사	소개 및 내용	176
편집후기 및 행사사진		178

도시를 만드는 중요한 요소... 건축



「2015 경기건축문화제」의 성공적인 개최를 축하드립니다.

어려운 여건에서도 행사 준비를 위해 물심양면으로 애써주신 경기건축문화제 추진위원회 황정복 위원장님을 비롯한 관계자 여러분의 노고에 감사드립니다.

올해로 세 번째를 맞이한 「경기건축문화제」는 기획 단계부터 관계 전문가와 도민의 아이디어를 수렴하여 경기도 건축문화상의 주제를 선정했으며, 응모대상 학생들의 참여를 위해 공모시기를 앞당겨 추진하는 등 참여자 입장에서 운영방식을 개선했습니다.

또한 도내 건축 관련 유관단체와의 협력을 통해 행복을 담는 건축학교, 전통건축 전시·체험, 친환경 건축 축제 등 다양한 계층이 참여할 수 있도록 프로그램을 다채롭게 구성했습니다.

그 결과 건축에 관심 있는 학생과 관계자 외에도 많은 도민들께서 건축을 보고, 배우고, 즐기고, 체험하면서 건축을 더욱 쉽고 재미있게 접할 수 있는 기회가 되었습니다.

「경기건축문화제」가 건축이 삶의 터전일 뿐만 아니라 도시를 만드는 중요한 요소가 된다는 사실을 함께 인식하고, 건축 인재를 발굴해 내는 등 경기도만의 건축문화를 만들어 가는 밑거름이 될 것이라고 생각합니다.

아울러 해를 거듭할수록 도민과 화합하고 소통하는 건축문화 축제로 경기도뿐만 아니라 대한민국의 건축문화 발전과 저변확대에 크게 기여하기를 기대합니다.

감사합니다.

2015년 12월
경기도지사 남 경 필



올해로 3회째인

경기건축문화제는 1996년 건축문화상을 시작으로 매년 개최되어 20년의 역사를 가진 대표적인 문화제입니다.

국가의 정책이 건설정책에서 건축정책 시대로 전환됨에 따라 변화에 앞장서고, 건축 및 도시환경의 질적 제고를 위한 문화운동으로 경기건축문화제를 운영하게 되었습니다.

건축은 국민들의 삶과 국가의 품격형성에 기반이 되는 문화이며, 국가 경제 활성화에 중요한 역할을 담당하는 산업입니다.

이러한 문화는 하루아침에 만들어질 수 없기 때문에 건축의 꿈나무들을 멋진 동량으로 사용될 수 있도록 심고 가꾸는 역할을 하고, 건축문화의 발전과 함께 일반대중들이 건축 문화를 공감하고 공유할 수 있는 문화제 추진을 위해 역점을 두었습니다.

지역의 건축이 역사 속에서 자생력과 경쟁력을 가지고 끊임없이 발전해 가기 위해서는 열정과 능력을 갖춘 후진들이 건축분야로 지속적으로 유입되어야 합니다.

이 행사를 후원해주시는 건축문화제추진위원회(경기도, 대한건축사협회 경기도건축사회, 한국건축가협회 경기건축가회, 대한주택건설협회 경기도회, 대한건설협회 경기도회, 대한전문건설협회 경기도회, 경기도시공사, 한국토지주택공사 경기지역본부) 단체장님들과 행사준비를 위해 일 년 내내 고생하신 신만석 집행위원장님과 각분야 분과를 맡아 수고해 주신 건축사님들, 그리고 경기도 건축디자인과 공무원분들께도 감사의 말씀을 드립니다.

누구보다 수상하신 모든 분들께 축하드리면서,

앞으로도 전통과 맥락이 있는 경기도 대표 문화제로서의 계승과 발전이 필요합니다.

끊임없는 관심과 후원 부탁드립니다.

감사합니다.

2015년 경기건축문화제 추진위원장
황정복

GYEONGGI ARCHITECTURE CULTURE FESTIVAL

2015 경기건축문화제

제20회 경기도건축문화상

사용승인부문

비주거 부문

대상	양평 국립교통재활병원
은상	오산 꿈두레 도서관
은상	성남 디테라스
동상	고양 삼성화재글로벌캠퍼스
동상	파주 ZETA9
동상	고양 향로정
동상	김포 운양동 주민자치센터
특별상	파주 서축공업기념관
특별상	안양 호계복합청사
특별상	안양 평촌스마트베이

주거 부문

금상	성남 분당 51.1
은상	가평 수현정
동상	성남 사이집
특별상	성남 별풍집

입선

비주거 / 주거

심사평

위치

양평군 양평읍 중앙로 260

용도

의료시설

설계자

(주)범건축 종합건축사사무소

원형준

시공자

삼성물산(주) 최지훈

건축주

국토교통부



대상 사용승인부문

양평 국립교통재활병원



양평교통재활병원은 불의의 교통사고를 당하여 후유 장애를 갖게 된 환자들의 원활한 일상으로의 복귀와 교통 사고 이전의 사회생활을 가능하도록 하는 재활분야 의료 서비스를 제공하기 위한 국내 최초의 교통사고 전문 재활 병원이다.

따라서 교통사고 후유장애와 그에 따른 장애유형별 (근골격계, 뇌손상계, 척수손상계, 소아재활) 재활특성에 대한 이해를 바탕으로 병원 자체가 치유성능을 가질 수 있는 계획을 도출하고 노력하였다.

또한 사업대상지는 경기도 양평에 위치하고 있어, 수도권에 인접하여 접근이 용이하고 자연환경이 수려하다는 것에 착안하여 자연 속의 재활병원의 특성을 살리고자 하였다.

그러한 노력은 교통사고로 인해 가질 수 있는 트라우마에 대한 치유효과를 기대할 수 있으며 환 자 스스로가 새로운 희망을 꿈꿀 수 있게 할 것이다. 이에 본 계획안은 다음의 큰 개념을 구체화한 결과물이라 할 수 있다.

“청” (淸) 생명력과 재생의 상징, 푸른 자연과 만나다.

“명” (明) 햇살처럼 밝은 병동, 새로운 희망을 꿈꾸다.

“인” (人) 사람들 속으로 다시, 희망을 향해 걸어간다.



위치
 성남시 분당구 분당동 51-1

용도
 단독주택

설계자
 CGS 건축사사무소
 신준규

시공자
 포스톤건설(주) 김진욱

건축주
 김대원



금상 사용승인부문

성남 분당51.1주택



배치계획상 가장 큰 이슈는 다음 두가지로, 세 딸에게 어떻게 하면 동질의 공간을 제공해줄 수 있는가 하는 것과, 녹지를 최대화 하는 동시에 남쪽 인접공원과의 시각적 연계를 어떻게 갖게 하느냐 하는 것이었다. 따라서 주 방향은 남향으로 하되 거실을 중심으로 안방공간을 남쪽에 두어 이웃집의 시야를 적절히 차단하면서 멀찌감치 분당동 남쪽의 불곡산이 조망권 내에 들어오도록 하였다.

그 북측에 남향으로 세 딸의 방을 일렬로 배치하여 균질의 자연채광과 환기가 가능한 안으로 가닥을 잡았다.

동측 대로변으로 있던 대문을 차량통행이 비교적 적은 서측의 이면도로로 재배치 한다. 대문 진입 후 갤러리워크를 통해 우측 큰 마당을 조양하며 천천히 주택으로 유입되도록 하였다. 인접 건물로부터 프라이버시 확보를 위해 큰 마당을 긴 안방공간은 남측에 두고, 주 현관, 사랑방, 식당/주방 등 작은 마당들을 긴 기타 실들은 거실을 중심으로 북측에 배치하였다.

이때 거실은 두 영역을 잇는 매개 공간 역학을 하게 된다. 가족실과 연결된 거실상부는 데크를 조성하여 세 딸이 공유하는 외부테라스를 만든다. 이는 거실로 분리된 양쪽의 마당 공간과 수직적 연계를 갖게 된다.



위치
오산시 세마역로20

용도
교육연구시설

설계자
(주)신한 종합건축사사무소
이영구

시공자
한웅종합건설(주) 윤상구

건축주
오산시



금상 사용승인부문

오산 꿈두레 도서관



꿈두레도서관 “푸른마루” 오산시민의 꿈과 희망을 문화의 언덕에 띄우다
책장을 펴놓은 도서관의 모습 속에 드넓게 펼쳐진 오산평야의 자연환경을 담아 오산시의 가치를 상징하는 역동적인 모습과 기능적인 아이콘으로 형상화 하고, 지역주민에게 지식과 정보 위주의 열람기능을 넘어서 체험과 교류 / 즐거움과 행복 / 치유와 삶의 질을 향상하는 도서관으로써 자리매김한다.

Open Maru

열린 축제의 마루 - 시민들에게 항상 열려진 축제의 장으로서 지역사회와 상생하는 도서관

Green Maru

자연을 담은 마루 - 자연과 사람의 흐름을 이어주는 자연친화적 도서관

Interactive Maru

배움을 통한 소통의 마루 - 배움을 기반으로 시민들의 문화·여가·휴게 등 다양한 교류와 이벤트가 넘치는 행복충전소로서의 도서관



위치
가평군 청평면 소돌말길 155-120

용도
근린생활시설

설계자
산정 종합건축사사무소 이신수
PROUD 이동우

시공자
(주)위빌 전승희

건축주
임동우



은상 사용승인부문

가평 수헌정



청평호에 인접한 이 대지는 한쪽으로는 산을 다른 한쪽으로는 호수를 바라볼 수 있는 천혜의 자연 조건을 갖추고 있다. 많은 한국의 산세지형이 그러하듯, 수헌정(樹軒亭, Leaning House)의 대지 역시 지형의 축과 향의 축이 어긋나 있다. 이러한 경우, 지형의 축을 우선하여 따르는 것이 우리나라의 건물을 대지에 앉히는 기본 원칙이다. 이 경우 세장형의 수헌정이 대지에 앉았을 때, 건물의 측면이라 할 수 있는 부분이 남향을 취하며 동시에 전망 좋은 산세를 향한다는 것이 배치상에서 해결하여야 할 가장 큰 과제였다.

배치상에서 측면부가 남쪽과 산세를 향한 전망을 향한다는 문제는 매싱을 통하여 해결하였다. 즉, 남쪽을 향하는 측면부를 들어올림으로써 적극적으로 남향과 남동향의 자연광을 받아들이고 동시에 능선을 향하는 전망을 열어줄 수 있게 되었다. 이는 하부에 유리박스(Glass Box)로 구성된 실(응접실)을 둬서, 이곳에서 호수를 향한 전망과 자연광을 모두 받아들일 수 있도록 하는 구성이기도 하다. 결국 세장형의 건물에서 측면으로 읽히기 쉬운 부분을 또

다른 전면으로 생각하고 계획함으로써, 대지가 갖고 있는 두 개의 축, 즉 향과 지형축에 모두 대응하고자 하였다. 결과적으로, 건물의 주향은 동향이지만 남향으로부터 충분한 자연광을 건물 내부로 받아들일 수 있는 것이 가능했다.



위치

성남시 분당구 삼평동 691

용도

업무시설

설계자

(주)젠 건축사사무소 장준수, 김동현

(주)투비에이엔디건축사사무소 김상혁

시공자

지에스네오텍(주) 최성진

건축주

(주)투비에이엔디건축사사무소 김상혁



은상 사용승인부문

성남 디테라스



대지특성

본 대지는 판교테크노벨리의 북측 붓들 공원의 녹지를 배후로 하며 코너부의 주유소를 위요되게 접하고 있고, 약 5m의 남저북고 경사지형이다. 또한 주변경관은 유리 커튼월과 은색 메탈소재의 하이테크적인 분위기로 세련되면서도 차가움과 속도감, 건조함이 함께 느껴지는 곳이기도 하다

외관계획

후면 붓들공원의 자연경관흐름을 테크노벨리로 전해주는 다층녹화 및 휴게공간을 조성하였고, 주차전용건물의 투박함을 덜어 줄 수 있는 목재 칼라루버를 감성적으로 외장에 적용하여 세련되고 독특한 외관에 자연스러움이 투영되도록 하였다



위치
성남시 분당구 판교동 55-1

용도
단독주택

설계자
조성욱 건축사무소
조성욱, 김진경, 조경빈

시공자
성기은

건축주
성기은



동상 사용승인부문

성남 사이집



‘생각이 서로 다른 사람들이 모이다’는 뜻의 합성어다. 다양한 생각들(건축가-시공자-건축주)이 모여서 이루어낸 결과물을 뜻하기도 하고, 두 집 ‘사이’, 집과 학교 ‘사이’ 등 이 집을 구심점으로 해서 다양한 소통들이 이루어지길 바라는 의미도 있다.

사이집은 두 가구가 거주하는 다가구주택으로, 당초에 한 쪽은 세를 주기로 계획을 하였는데 공사중 건축주와 시공사 간에 서로 뜻이 잘 맞아 시공사 대표의 가족이 옆집의 거주자가 되기로 하였다.

그 결과 주인집은 단순히 세입자를 위해 옆집을 내어준게 아니라, 두 가족들 간 왕래가 적극적으로 이루어질 수 있도록 계획을 하였다.

두 집이 위와 아래층에서 연결되어 아이들이 양쪽 집을 넘나들면서 뛰어놀 수 있도록 하였다.



위치
고양시 일산동구 문원길 135

용도
교육연구시설

설계자
(주)삼우 종합건축사사무소
박도권, 손창규, 서동현

시공자
제일모직(주) 김봉영

건축주
삼성화재해상보험(주)



동상 사용승인부문

고양 삼성화재글로벌캠퍼스

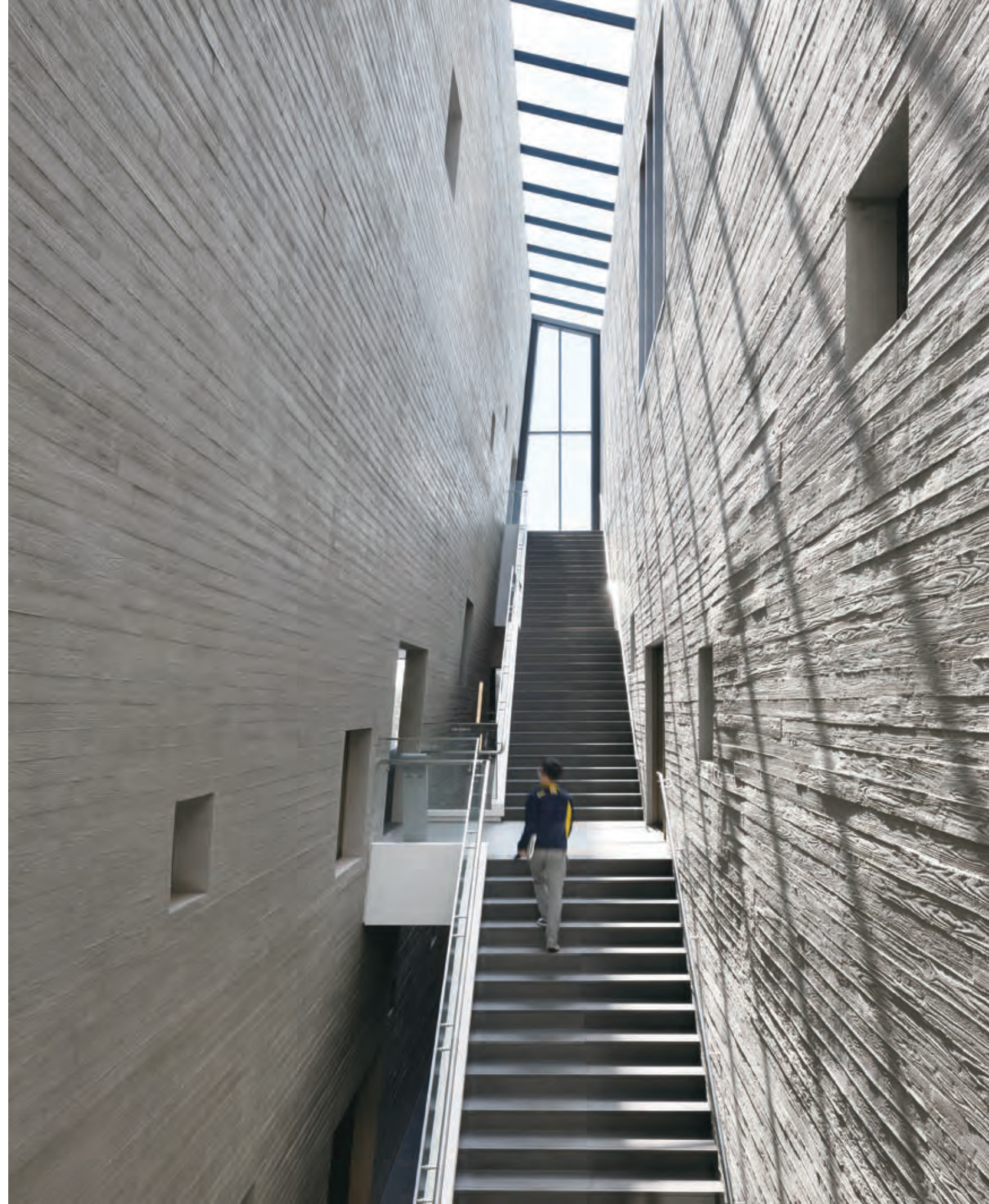


Slow Tempo

글로벌 캠퍼스는 무한 경쟁이 일상이 되고, 변화흐름의 가속도가 익숙한 현대인의 삶에 심포와 같은 공간이 되고 그 자리에 머물고 싶은 공간이 되어 있고 있었던 Slow Tempo의 리듬을 되찾아 주고자 하였습니다.

특히, 교육, 훈련, 도전, 체험 등의 새로운 자극을 통해 변화와 혁신을 이끌어 내고자 하는 목적에 맞게 가급적이면 어떠한 자극이나 강요가 없는 공간으로 계획하여 균형을 유지하도록 배려하였습니다.

물갈기와 같은 반짝거리는 요소는 유리만을 예외로 하였고 내외장재료는 최대한 자연의 질감과 칼라로 설계되었으며 자연과 면하는 길이를 최대한 늘려 내부공간 어디에서나 자연과 교감할수있도록 계획되었습니다.



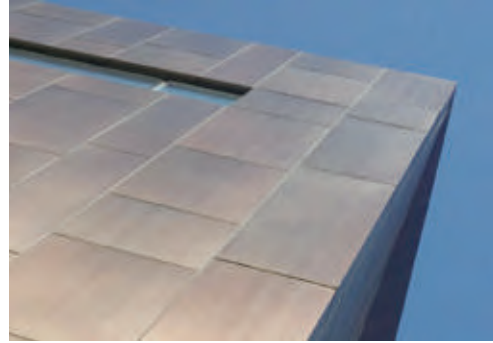
위치
파주시 탄현면 법흥리 1652-228

용도
근린생활시설

설계자
건축사무소 주가인
박준영, 방현기, 송상환

시공자
세운하우징 윤영로

건축주
남상에



동상 사용승인부문

파주 ZETA9



서로 다른 개성간의 충돌은 갈등을 빚어내지만 그것이 조화로움이란 것을 우리는 삶과 역사속에서 터득했다.

서로 다른 물성의 긴장감이 환경과의 관계에서 또다른 개성과 다채로움으로 우리와 조우할 것이다.

메스의 비례에서 종이박스의 이미지를 연상하고 던져놓은 듯한 콘크리트 메스에 그것을 올려놓았다.

서로의 존재감을 스스로 드러내도록...



위치
고양시 일산동구 무궁화로 118

용도
제2종 근린생활시설

설계자
(주)건축그룹 건축사사무소
최인석

시공자
대건토건(주) 최창락

건축주
(주)동촌샤브갈국수



동상 사용승인부문

고양 향로정



자연을 닮은 나의 심상의 건축이란 ...
삶의 모습을 담아낼 수 있는 삶의 배경으로서의 건축은 어떤 건축일까 도시환경, 자연환경과 조화로운 건축은 어떤건축일까?

나는 가끔 하늘에서 내려다보이는 자연의 구성과 볼륨을 보면서 많은 감동을 느낀다.
이러한 자연의 감성은 많은 시간과 함께하면서 우리의 삶의 배경이 되었다.
건축 또한, 이러한 자연의 역할과 같은 우리의 삶의 배경이길 바란다.

우리의 풍성하고 다양한 삶은 담아 낼 수 있는 삶의 배경으로서의 건축의 기능적 볼륨을 표현 하였다.



위치
 김포시 운양동 1326-1
 용도
 업무시설
 설계자
 건축사무소 미소건축
 정국한, 김재현
 시공자
 명균건설(주) 박희라
 건축주
 김포시



동상 사용승인부문

김포 운양동 주민자치센터



주민을 위한 공간으로써 한옥의 '뜰' 을 중심으로 한 주민센터를 계획한다. 전통한옥과 현대건축물을 연계시키는 매개공간으로써 뜰은 전통마당의 비워진 공간이다. 마당을 통해서 주민과 주민이 만나고 전통과 현대가 조화되는 주민의 열린 커뮤니티의 장소를 제안한다.

景



모담산을 끌어들이는 차경의 공간.
 전통건축과 전통조경이 어우러진 한옥의 정서적 공간 조성.
 전통과 풍경, 감성을 담는 주민센터

通



윗마을과 아랫마을을 이어주는 소통의 주민센터.
 길과 마당을 이어 공공에 열린장소 만들기.
 주민과 주민이 만나는 커뮤니티 공간.

諧



현대건축과 전통한옥의 공간적 화합/형태적조화.
 전통건축의 주요 개념인 흐름의 '관계적 공간' 구성.
 단함과 트임의 전통건축의 쉼의 공간구성.



위치
성남시 분당구 운중동 501-6

용도
단독주택

설계자
건축:에스아이 정수진

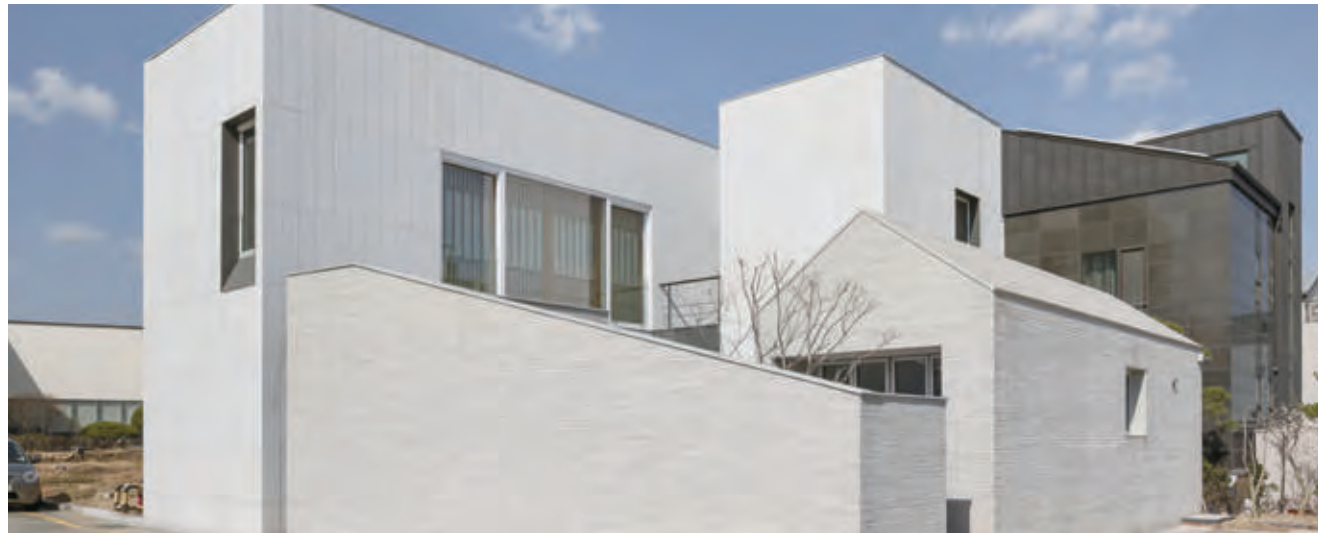
시공자
임기성

건축주
임기성, 김연하



특별상 사용승인부문 / 대한주택건설협회 경기도회장상

성남 별뚝집



이 집은 물과 같이 색도 향도 모양도 없어 원하는 용기에 담는 대로 그 모양이 변하고, 색을 섞는 대로 그 색이 변하며, 맛을 내는 대로 맛이 나듯 끊임없이 변화할 준비가 되어 있어야 한다.

판교라는 도시에서 다른 집들을 배려하며, 개별적으로는 그 존재감을 잃지 않아 더불어 함께 하는 환경을 만들어야 한다.

소통과 열림은 창이 크고 마당이 도로에 면한 물리적인 조건보다는 사회적 상황에 추어 자유롭게 열고 닫고 교류할 수 있는 편리한 장치를 두어 서로 눈살을 찌푸리지 않을 수 있는 현대적 소통 방법을 모색한다.



위치
파주시 문발로 312

용도
업무시설, 문화집회시설

설계자
(주)건축사사무소 기오현 민현식
이엠에이 건축사사무소 이은경

시공자
CA건설(주) 김병성

건축주
파주출판문화정보산업단지사업협동조합



특별상 사용승인부문 / 대한건축사협회 경기도건축사회장상

파주 서책공업기념관



우리사회에 팽배하고 있는 자본주의 그리고 신자유주의에 의해 파편화되고 황폐화되어가고 있는 우리 사회에 영혼을 기름지게 할 지식산업을 주도하고 있는 파주출판도시의 성공적 마무리에 이어, 다시 출발하는 파주출판영상도시는 단순한 엔터테인먼트를 넘어 우리의 삶을 더욱 풍요롭게 할 현대 문화의 기술의 꽃인 영상산업이 통찰하여, 책의 도시와 영화의 도시가 행복하게 만나, 더욱 근사한 도시로 탄생할 것으로 기대하고 있습니다.

이러한 뜻있는 도시를 건설하면서, '인포 룸 II' 는 이 건설을 주동하는 다양한 활동들을 수용하는 집으로 작동할 것입니다.

이 도시에 참여하는 입주자, 건축가, 건설사 그리고 방문객들이 이 집에서 만나, 서로의 지혜를 교환하는 근사한 장이 이곳에서 펼쳐질 것입니다.



위치
안양시 동안구 호계동 764-5

용도
공공업무시설

설계자
(주)행림 종합건축사사무소
이종훈, 연홍근, 김종숙

시공자
효림종합건설(주) 고해상

건축주
안양시



특별상 사용승인부문 / 한국건축가협회 경기건축가회장상

안양 호계복합청사



기존의 노후화 된 주민자치센터와 민방위 훈련장을 하나의 건물로 통합하는 복합 기능의 공공 청사이다.

주요 프로그램으로 민원 업무를 수행하는 민원실 외에도 청소년 관련 시설, 보육시설, 스포츠 관련시설, 주민 자치 프로그램 시설 및 민방위 시설이 도입되어 주민들을 위한 다양한 공공 복지 시설을 제공한다.

시민들이 충분히 활용하고 즐길 수 있도록 최적의 시설 계획과 친환경적인 공간 계획으로 어울림의 청사를 계획하였다.

또한, 도시 공간에서 상징성을 확보하여 지역 사회의 하나의 랜드마크로서 역할을 담당하고자 하였다.



위치
안양시 동안구 관양동 792-2외 1필지

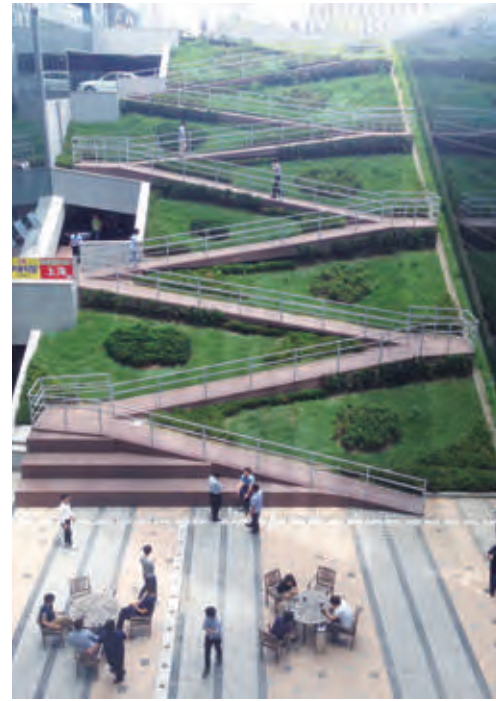
용도
공장(지식산업센터)

설계자
(주)아이맥 건축사사무소

주수용

시공자
청광종합건설(주) 허승

건축주
오성판지(주) 오영석



특별상 사용승인부문 / 대한건설협회 경기도회장상

안양 평촌스마트베이



주변 공장지대의 재구성으로 새로운 도심환경 조성중인 곳에 위치한 대지로서, 인접한 대규모 건물(스마트스퀘어, 오비즈타워, 금강펜테리움 등)과 도시공원과의 맥락을 연결하는 소통의 장으로서 대지 및 건물의 성격을 고려한 개념으로 출발하여 기존의 응집되고 밀폐된 지식산업 센터를 탈피하여 외부와 소통할 수 있는 매스 구성으로 펼침과 비움을 적극 활용하여 주변 환경과 어우러지는 규모로서 기본 매스를 구상 하였다.

또한 독자적 입면의 구성을 통한 도시 표정의 다양화를 위하여 커튼월과 돌출된 패널의 패턴을 통한 입면특화 및 재료의 물성 반영하였다



입선 | 주거

건물명	설계자	시공자	건축주
향여재	(주)노바 건축사사무소 / 강승희	원연희	원연희
관양동 단독주택	(주)건축사사무소 다보건축/ 김재정	채천병	채천병, 박연홍
숲속의집	건축사사무소 오유에이/ 김현희	박연하	박연하
영롱백가	웰하우스 종합건축사사무소/ 명재근	김금옥	김금옥
자매가 함께 사는 집	제이와이아키텍츠 건축사사무소 조장희, 원유민, 안현희	최미혜, 최유경	최미혜, 최유경
운중동 891-1 단독주택	유한 건축사사무소/ 정승이	문현규	문현규
연하현	남호 건축사사무소/ 김종기	공간미학 / 이한석, 임재욱	공간미학 / 이한석, 임재욱

입선 | 비주거

건물명	설계자	시공자	건축주
수원 대한예수장로회수지사랑의교회	(주)서인 종합건축사사무소 / 최동규	청오건설(주) / 김성후	대한예수교장로회 수지사랑의교회
고양 빛마루 디지털방송지원센터	(주)종합건축사사무소 건원 고성호, 김희훈, 강봉수	(주)대우건설 / 박영식	한국콘텐츠진흥원
안양 테라리움	건축사사무소 모도건축 / 김경희, 이응락	(주)이강종합건설 / 강현오	김정필
화성 화산동 주민복지센터	(주)다인그룹엔지니어링 건축사사무소 이경희, 정태영, 김동환	신동아건설(주) / 김용선	화성시
평택 지앤산부인과의원	황준도시 건축사사무소 황준, 박소영, 남해룡	광원건설(주) / 주중호	지앤주식회사
수원 케이지 메모리얼빌딩	(주)건축사사무소 이도 / 임왕규	(주)한창종합건설 / 김명환	김찬, 구은혜
구리 멀티스포츠허브	(주)경호엔지니어링 건축사사무소 조영수, 최홍열, 전선용	(주)신안 / 박순일	구리시
파주 Breeze HILL	(주)유현준 건축사사무소 / 유현준, 허진성	최정미	최정미
수원 영통다목적체육관	건축사사무소 토우가 / 정순철	(주)디앤지종합건설	수원시
성남 N TOWER GARDEN	(주)나무아키텍츠 건축사사무소 박세진, 명재범	(주)오푸스본 / 이기욱	(주)이콘
고양 원마운트	(주)해안 종합건축사사무소 / 윤세한	(주)한라 / 최병수	(주)원마운트 / 석준호
평택 시립장당도서관	(주)정립건축 종합건축사사무소 임진우, 원중호, 최재혁	신한종합건설(주) / 박남식	평택시
성남 미래에셋센터	(주)정립건축 종합건축사사무소 임진우, 원중호, 이호	GS건설(주) / 허명수	(주)인터에셋홀딩스
성남 운중동 1010빌딩	(주)우일 종합건축사사무소 박성, 이선경, 신재호	도시건축종합건설(주) 이광선	신기욱
포천 AMAZING PARK	심건축사사무소 / 심재동	복일종합건설(주) / 이충무	장상빈
군포 천주교수원교구부곡동성요셉성당	(주)포에이그룹 건축사사무소 / 도대수	해창종합건설(주) / 손창재	(주)천주교수원교구 유지재단
용인 안젤리미술관	(주)건축사사무소 예도 / 박용수	신복종합건설(주) / 한기덕	권숙자
수원 환경성질환치유센터	(주)스텝 건축사사무소 / 변홍섭	(주)건용종합건설 / 박옥임	수원시

심사평
COMMENTARY

경기도건축문화상 사용승인부문은 경기도내의 우수한 건축물들을 발굴하여 경기도 건축문화 발전을 확인하고, 일반인에게 건축문화의 힘을 알릴 수 있는 문화축제 행사를 올해로 제20회를 맞이하였습니다. 올해 심사는 심사위원 12명이 세 차례 심도 있는 토론과 회의를 거쳐 등 공정한 심사가 되도록 혼신의 노력을 하였으며, 각 위원들이 1차의 사진 및 도면 심사로 39작품을 심사후보작으로 정하여, 2차 패널 심사로 본선 후보작품 14작품을 선정하였고 3차 현장방문심사 후 4개의 특별상, 10개의 입상작을 우선 선정 후 차례로 동상 5작품을 정하고, 최종적으로 장시간의 토론 시간을 거쳐서 은상 2작품, 금상 2작품, 대상 1작품을 선정하였습니다.

본인이 올해의 건축문화상 제출인들을 하나하나씩 살펴보면 서 제가 느낀 것은, 오늘날 한국의 현대건축을 만드는 건축인들이 세계화의 거센 파도 속에서도 한국적인 고유의 특질을 견지하려 애쓰며 공부하고 있다는 것을 새삼 확인하였습니다. 대상을 비롯한 모든 제출 작품 속에서 현재 건축계의 세계적 경향과 수준을 파악하여 인지하고 있다는 뚜렷한 느낌과 동시에 한국이라는 풍토적 작가인식을 명확히 감지할 수 있었습니다. 건축비평계에서는 비판적 지역주의라는 용어로 이러한 건축적 자세를 지칭하고 있습니다. 세계적 건축조류의 흐름을 분명하게 알고 이해하며, 이를 한국의 지역 정서와 경관에 적절하게 적용시키고 있다는 뜻입니다.

특히 금상을 수상한 국립교통재활병원에서는 병원건축이면서 하나의 살아있는 작은 도시로서 거주자들에게 대한 생활을 적극적으로 고려한 내/외부 동선의 배려, 방문자들의 장소적 인자성 확보, 지역의 과거와 미래를 연결하는 건축적 랜드마크로서 주변 마을과의 소통적 장소와 상징의 구현, 기존 지형에 대해 조화롭고 풍부하게 해석한 점들입니다. 그리고 은상을 수상한 꿈두레 도서관에서도 내부의 폭이 큰 평면을 자연스럽게 광장 아래에 내부 경사로와 계단의 쌍들을 배치하여 분리시키며 동선과 내부시선을 연계시켜서 전체적으로 자연 지형에 순응하는 녹지 위의 오브제 형태로 표현하였습니다. 다목적홀의 간결한 독립적 기능배려, 다양한 행위를 담은 외

부 공간이 잘 계획되었으며 도서관 내/외부에 광원을 적절히 제시한 점들이 높이 평가 되었습니다. 지역의 역사성과 특성을 반영한 그린 아이덴티티를 구현하려는 시민의 열린 문화광장 역할로서 기대되는 작품입니다. 또 하나의 은상, 주거건축인 분당 51.1에서는 작은 누마루 사랑채를 사적 공간 내에서 반공적 공간으로 남기고 그 안쪽에 보다 사적공간들을 마련한다는 적절한 전통적 반가의 영역개념으로 마당을 도입하여 내부의 안락함과 동시에 외부의 햇빛과 열림을 즐기는 건축주의 마음을 담아내었고 또한 사랑기둥의 한식 목구조 분위기와 전체적으로 동·서양주택의 감각을 융합하여 병치시킨 우수한 작품으로 제안하였습니다. 그 외의 이 자리에서 시간상 다 언급치 못하는 여러 작품들에서도 이러한 비판적 지역주의의 경향을 다시 확인할 수 있었습니다.

세계적인 건축상으로 프리츠커상이 있습니다. 1979년에 제정되어 전세계적으로 인류와 환경에 공헌한 건축가를 선정하여 매년 수여하는 상으로, 특정한 건축물이 아니라 해당 건축가의 건축세계를 평가하는 상으로서 국제적으로 권위를 인정받아 흔히 '건축계의 노벨상'이라 불리기도 합니다. 이미 일본은 1987년 단계 겐조 이후 4인의 수상자를 배출했고, 최초의 중국사람 왕수도 수상했던 프리츠커상도 조만간에 바로 경기도 건축문화상을 발판으로 하여 한국 건축인에게 주어질 것으로 오늘 이 자리에서 확인되었습니다.

오늘 제가 건축비평가라는 이름하에 애기한 이 비평글들은 아마도 곧 사라지고 잊힐 것이지만 제출자 여러분들이 만들어 낸 건축 작품들은 앞으로 우리의 도시 속에서 상당히 오랫동안 잔잔한 감동으로 남아 우리 도시와 건축환경의 훌륭한 일부로 남아있을 것을 확신합니다. 다시금 저에게 경기도의 건축경향과 발전에 대해 심사위원으로서 확인하고 또 공부하도록 이 자리에 초빙해주신데 대하여 모든 심사위원들을 대신하여 귀하게 생각하며, 이 자리에 계신 여러분을 포함한 참여하신 모든 건축인들의 노고에 깊은 감사를 드립니다!

대상(비주거)**양평 국립교통재활병원**

우선 국토교통부가 건축주인 국내최초의 교통사고 전문 재활병원이라는 공공성으로 상당한 점수를 이미 받고 평가대상에 올랐다. 또한 양평이라는 수도권의 접근성을 배려한 위치선정과 주변의 건강한 자연 경관이 재활이라는 목적에 알맞으며 상당히 인상적이었다. 이런 주변경관과 건축의 조화부분은 작가에게는 상당히 도전적인 과제가 될 수도 있었는데, 이를 남북의 절대향이 가지는 기능적 해결로서 내부 방들의 배치와 외부와의 관계설정에서 적절하게 열고 닫아 지혜롭게 건축공간과의 조화를 만든 솜씨가 우수하다. 병원건축이면서 하나의 살아있는 작은 도시로서 거주자들에 대한 생활을 적극적으로 고려한 내/외부 동선의 배려, 방문자들의 장소적 인지성 확보, 지역의 과거와 미래를 연결하는 건축적 랜드마크로서 주변 마을과의 소통적 장소와 상징의 구현, 기존 지형에 대해 조화롭고 풍부하게 해석한 점들을 고려하여 가장 우수한 작품으로 평가되었다. 다만 버드나무 숲을 형상화했다는 건축의 입면은 외부의 조경 처리만으로도 충분했을 수 있었다고 판단되며, 창호면의 사선 처리가 비구조적으로 읽히며 다소 과장된 사죽과 같은 부분으로 느껴졌다.

금상(비주거)**오산시 꿈두레도서관**

건축주변에 자연학습 체험장과 전곡 최초의 1박2일 도서관캠핑장이라는 외부공간의 배려는 이 도서관의 위상을 전국적 지위로 되게 한 확장된 도서관 개념의 적용이라고 판단된다. 주변의 녹지들과 자칫 형태적 충돌을 일으킬 수도 있는 강한 기하학적 평면의 도입은 각 입면에 특징 있는 건축적 표정을 부여하고 자연과의 접점에 선 큰 광장과 데크 등 다양한 지형처리를 통하여 완화되고 적절하게 연결되었으나 다소 표피적이라는 느낌도 가지게 한다.

녹색건축인증부분에 작은 어려움을 주었을 상당한 크기의 내부광장이 전체 내부공간에서 통합적 이미지로 강하게 다가온다. 지형과의 연계장치로서 주출입구에 상당한 크기의 피로티 부분 설치와 나무를 형상화한 거대한 기둥 또한 재미스럽다. 내부의 폭이 큰 평면을 자연스럽게 광창 아래에 내부 경사로와 계단의 쌍들을 배

치하여 분리시키며 동선과 내부시선을 연계시켜서 전체적으로 자연지형에 순응하는 녹지 위의 오브제 형태로 표현되었다. 다목적홀의 간결한 독립적 기능배려, 다양한 행위를 담은 외부 공간이 잘 되었으며 도서관 내/외부에 광원을 적절히 제시한 점들이 높이 평가되었다. 지역의 역사성과 특성을 반영한 그린 아이덴티티를 구현하려는 시민의 열린 문화광장 역할로서 기대되는 작품이다.

금상(주거)**분당 51.1**

1여년간 택지를 찾는 건축주와 건축가의 노력은 분당의 부지를 선택함으로써 설계가 시작되었다. 기존주택이 고급스럽고 관리도 잘 되어있어 리모델링으로 정하였으나 세 딸을 가진 건축주의 요구를 어떻게 현실화시킬 것인가 하는 것이 이를 허용치 않았다. 따라서 전체 계획은 크게 두 채로 분리되는 한국적 마당의 배치로 사랑마당, 큰(앞)마당과 채 사이에 비워져 있는 내부마당(거실)과 광장이 있는 서비스(뒷)마당들이 경사지를 활용하여 조화롭게 개별 풍경을 담아내었다. 외부의 손님과 가족들의 동선분리는 사랑마당과 안마당의 레벨을 달리함으로써 자연스럽게 만들어지며, 동시에 다소 긴 부지라는 느낌을 적절한 내부/외부라는 영역성 구분으로 완화한다. 이는 자칫 안채와 바깥채라는 평면적인 기능의 분리만을 만들 수 있는데, 지형의 낮은 쪽에 위치한 지하주차장 출입구 위의 광장 배치로 인해 뒷마당에서 수직적 외부공간의 연결로 다시 태어난다. 작은 누마루 사랑채는 사적 공간 내에서 반공적 공간으로 남고 그 안쪽에 보다 사적공간들을 마련한다는 적절한 영역개념으로 마당을 도입하여 내부의 안락함과 동시에 외부의 햇빛과 열림을 즐기는 건축주의 마음을 담아낸 것이라는 평가다. 또한 사랑기둥의 한식 목구조 분위기와 전체로서 동·서양주택의 장점을 융합하여 병치시킨 우수한 작품으로 되었다.

은상(주거)**수현정_가평군 청평면**

비주거부분으로 제출되었으나 평가과정에서 주거

로 인정되어 이 부문에서 은상을 수상하게 되었다. 대지 위에 떠있는 원룸하우스 개념으로 주변 산세의 아름답고 잠재된 배경 속에서 보다 단순한 함축적 안으로 제시되었다. 공간별 기능에 적합한 입체적 내부공간구성은 일상생활에 즐거움을 주기위해 유기적으로 연결되어 수평과 수직적으로 열린 공간을 체험할 수 있는 건축구성을 일체적으로 보여주는 작품이다. 내부에서 외부로 열려있는 외부 조망처인 창들과의 관계 속에서 전망테라스는 입체적 내부공간과 외부의 산세를 적극적으로 받아들인 장소로서 두드러진다. 다양한 실제적 삶의 연계를 위해 옥상 진입 슬로프, 전망데크, 야외데크 등이 있는 이 작품은 자연 속 주택의 전형적인 유형으로 모범적 사례가 된다.

은상(비주거)**디테라스_판교 테크노벨리**

- 자연의 흐름을 도시가로에 스며들게 하다 -

부지에 접한 남동 측에 주유소가 있어 자칫 주거로서의 안정성을 해칠 수 있는 조건을 역으로 극복하고, 북측 붓들공원 배후 녹지라는 자연의 흐름을 연면적 70%의 저층주차장 상부에 30% 부대시설중 오피스텔로 계획하여 테라스 녹지위의 주거가 제안되었다. 20미터 남측 주도로변의 낮은 지형차를 이용한 법적 지하층에 근린생활시설과 그 바로 앞에 공개공지를 두어 이곳으로 부터 지형이 높은 후면의 근린생활 시설 출입구까지 보행자 내부동선을 삽입시켜 계획한 점이 도시설계의 관점에서 높게 평가된다. 이러한 도시공공시설을 포함하는 새로운 건축유형의 제시는 앞으로의 우리 도시의 경관을 풍성하게 이끌어 나갈 선두주자로 판단된다.

동상(주거)**사이집_분당구 판교동**

- 愚異集은 생각이 서로 다른 사람들이 모이다는 뜻의 합성어 -

두 가구가 거주하는 다가구주택으로 한쪽은 세를 주기로 했는데, 공사 중 시공자와 뜻이 맞아 시공자가죽이 옆집의 거주자가 되었다. 시공의 질을 보장받기 위한 건축주의 아이디어인가도 모르지만, 결과적으로

친해진 두 가족 간의 공간적 왕래가 적극적으로 되도록 내부가 계획되었다. 주차를 위해 기둥 없이 들어올려진 앞마당이 지붕이 있는 이벤트공간이 되듯이 외부적으로 단순하게 느껴지는 매쓰 계획은 내부의 밀도 있는 내부공간을 연상하기 어렵게 한다. 내부 공간적 협소함은 계단에서의 섬세한 시선처리, 대담한 계단과 2층의 강화유리바닥 도입으로 작가가 주장하는 수직동선의 시각적 경량화를 성공적으로 이루고 있으며 결과적으로 두 집 아이들의 훌륭한 내부 놀이공간이 됨은 확실하다. 이 복잡한 내부 동선은 2층과 옥상 테라스의 중간영역에서 경사지붕 아래로 층높이가 다른 교묘한 조정을 함으로써 두 가족 간의 동선 연결을 옥상테라스에서 완성시킨다.

동상(비주거)**삼성화재 글로벌캠퍼스연수원**

_고양시 일산동

- 기업의 핵심인력 양성과 기업의 정신과 가치를 담은 상징 -

풍부한 가용대지위에서 한껏 작가적 기량을 발휘해 볼 수 있는 기회는 누구에게나 자주 찾아오는 것은 아니기에 이 연수원 계획에 대한 작가의 압박감 또한 상당했으리라 느껴진다. 초원에 팔 벌려 누운 모습의 배치형태 또한 네 개의 다른 성격을 가진 외부공간의 마련에 적절한 개념이라고 판단된다. 건너의 교통안전 문화연구소와 나누는 잔디마당과 대강당과 식당, 교육동의 위치도 기숙사와 다리로 된 데크로 연계되며 적절하다. 다만, 특별한 두 개의 계단, 시공 상으로는 가장 흠집 없이 만들어진, 이것들이 놓여진 평면상 위치의 문제는 점두고라도, 주변의 건축재료와 형태 속에서 만들어진 공간이 외부의 자연에 비해 너무 만들어진 인공물이라는 느낌을 주는 것은 어떤 이유에서일까 궁금해진다.

! 동상(비주거) | Zeta9_경기도 탄현면

- 다른 개성간의 충돌은 갈등을 빚어내지만 그 것이 조화로움 -

평범한 근린생활시설이 될 수도 있었을 건물은 특이한 시각적 이미지의 창출로 마치 큰 종이상자면의 접

기가 벌어진 틈처럼 보이는 수직의 창호로 된 상부 매쓰와 하부 콘크리트 기단위의 강한 대조적 조형성으로 보는 사람에게 시각적 호기심을 불러일으키고 있다. 하부의 콘크리트 기저부와 상부의 산화 스텐레스 강판이 가지는 대조적인 물성적 감수성은 묘한 긴장감, 호기심과 함께 내부로의 기대감을 높이고 자연스럽게 위로 갈 수 있는 계단을 찾게 하고 상층으로 이끈다. 이러한 너무 강한 입면적 절제는 1층에 있는 근린생활시설로의 입구를 보호할 수 있는 지붕인 비가림막 역할마저 배제시켜 버렸다. 내부층 특히 옥상층의 재료적 미완성은 안타까운 부분이다.

동상(비주거)**향로정_일산동구**

- 자연을 닮은 심상의 건축 -

저층에 박스 형태로 음식점의 기능을 유지하면서도 유기적인 자연의 선들로 이루어진 상부층의 형태가 자연스럽게 느껴짐을 형태를 다루는 건축 작가의 마음 심상이 바로 자연스럽게 때문이 아닌가 여겨진다. 수평성이 강조된 형태구성 속에서 수직으로 관통되어 삽입된 광정도 시공 상의 어려움을 극복한 채 적절하다. 상부의 확대된 천정공간을 가진 특별실 또한 공간적 상승감을 유지시켜주는 장치로서 작용한다. 근린생활시설로서 이러한 작품을 만들고자하는 건축가의 마음에 동조해 주는 건축주를 만난 것 자체가 이미 수상의 조건이 되었다고 판단된다. 판매음식인 국수가 가지고 있는 연속적인 이미지가 건축에 녹아있다는 표현이 지나친 것인가?

1층 난간에 있는 주차도장 받아오라는 프랭카드는 정리하여 없애는 것이 건축에 대한 존중을 유지하는 것이 될 것이다.

동상(비주거)**운양동 주민자치센터_김포시 운양동**

- 전통과 현대가 공존하는 열린 들 -

우선 주민센터를 전통한식목조로 현실화시킨 것에 도움을 준 많은 분들에게 찬사를 보낸다. 아파트단지 와 단독주택지 사이, 도시 스케일의 변화에 적절한 완충적 효과도 주면서 공원 사이에 위치를 정하여 기억

되는 장소로 만든 것은 이 센터에 투입된 여러 건축행위 중 가장 높게 평가된다. 이 것에 비교해서 한옥의 각 입면이 가지는 건축표정에서는 다소 미흡한 부분이 눈에 띈다. 내부의 사무실이라는 기능해석과 외부로 열리는 입면의 결정에서 다소 서로 어긋나는 곳이 보이는데, 이는 전체 한옥시공에서의 비유적 측면과 또한 내부 동선에 대한 보다 치밀한 연구시간이 부족했던 듯하다. 이에 대응하여 현대식 콘크리트조의 자치센터는 한옥형태의 표현에 집착하지 않고 그대로 재료는 유지하면서 현대적으로 지었어야 더욱 대조적으로 한옥의 존재감이 드러났을 것으로 판단된다.

올해의 건축 작품들은 도시 속에서 직접 체험하는 사람들에게 잔잔한 감동을 전달하는 바가 있었습니다. 이를 위해서는 오늘의 건축주들이 진정하게 건축을 이해하는 사람들이 만들 수 있는 우리나라의 미래 건축문화발전이라 할 수 있습니다. 건축을 사랑하는 많은 경기도 건축인 여러분들에게 깊은 감사를 표합니다.

제20회 경기도 건축문화상 사용승인부문 심사위원
김기원, 김동훈, 김봉희, 김성혜, 박영환, 이관석,
이규인, 이현승, 조재욱, 정종식, 주명걸
심사위원장 이 영

GYEONGGI ARCHITECTURE CULTURE FESTIVAL

2015 경기건축문화제

제20회 경기도건축문화상

계획부문

주제 : LINK - 경계의 포용성

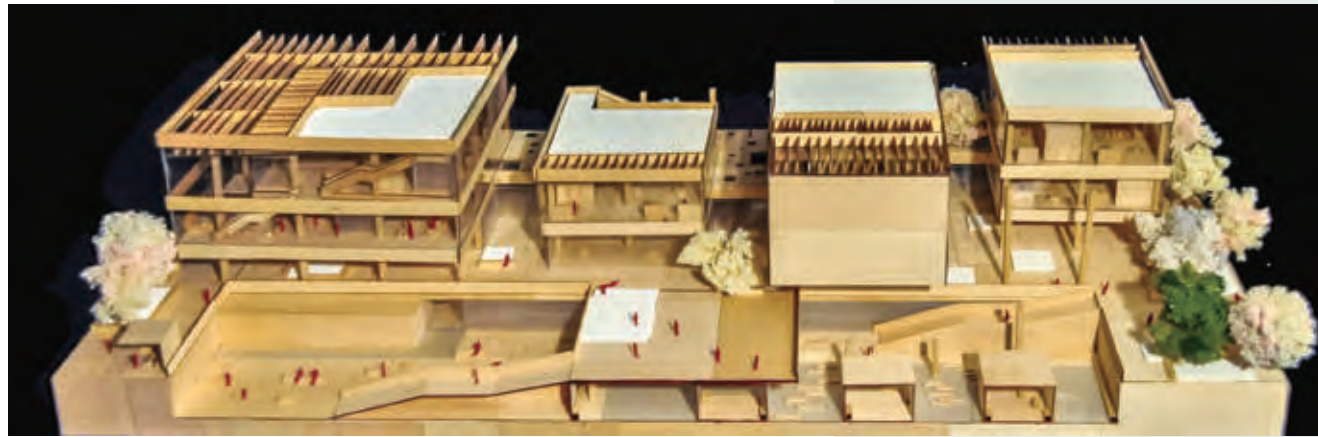
대상	Part of your world
금상	우리는 모두 어른아이다
은상	시장 속 도서관
은상	林 : Link In Market
은상	Complex Community in Garibong
동상	폐교, 작은도시가 되다
동상	Equal
동상	산업시설의 풍경을 다시 그리다
동상	PUZZLING RENDEZVOUS
동상	TRANSFER CITY
특별상	철강소 공인과 예술인이 만나다
특별상	DMZ, 그 기억에 대하여
특별상	Urban Stigma
특별상	Re-forming SCHOOL
특별상	기억의공존
특별상	즐거운 나의집

입선

심사평

대상 계획부문

Part of your world



우리 도시 커뮤니티의 최소단위는 '동네 사람'이다. 우리는 동네에서 만난 인연을 바탕으로 교류하면서 자라고, 인간관계를 형성한다. 하지만 현대도시의 개발사업은 최소 단위가 만나 교류할 공간을 집어삼키고 국가단위 혹은 대규모 민간 사업 단위의 '심리적 거대 공간'만을 양산해오고 있다. 특히 도시 한복판에 위치한 '공공청사'는 명칭과 동떨어진 기능으로 사용되어, 넓은 부지와 특유의 폐쇄적 성격이 맞물려 도시 속에서 장벽이 되었다.

공공청사는 도시를 형성하는 중심이 된다. 이러한 성격으로 인해 현대 도시에 부족한 최소단위의 커뮤니티를 보완하는 '프로토타입'이 될 수 있다. 이 속에 '터' 근처의 커뮤니티가 요구하는 기능이 더해진다면, 터의 넓고 좁음과 관계없이 '동네 사람'이 교류할 수 있는 삶의 공간을 만들 수 있을 것이다.



경희대학교_이 건 업

The presentation board is titled "Part of your world ; 일상의 조각들" (Part of your world ; Fragments of Daily Life) and includes the subtitle "공공청사 터 재생을 통한 자생적 커뮤니티 이어주기" (Connecting self-sustaining communities through the regeneration of the public building site). The board is divided into several sections:

- Microscope : site - Gwangjin-gu**: Includes a site map, a satellite image, and a street-level view of the site.
- Part of city**: Shows a grid plan and a map of the surrounding city area.
- Part of you**: Features icons for various community functions like Library, Park, and Plaza.
- Part of city, Part of you**: Displays diagrams for "Urban wall" and "New urban City".
- Landscape**: Shows a plan for "Pond, Water Fountain, Water Bay, Landscape" and a "R.L." (Road Level) diagram.
- Lifescape of your world**: A large floor plan showing building footprints, courtyards, and a list of functions:
 1. LIBRARY
 2. WORK-SPACE (RENTAL SPACE)
 3. MUSEUM
 4. ACCOMMODATION
 5. OFFICE
 6. LOBBY-HALL
 7. SWIMMING
 8. STORAGE
 9. OPEN-AIR HALL
 10. A.P. SQUARE
 11. ARTERIA PARK

On the right side, there are several small photographs showing interior and exterior views of the proposed building and courtyard spaces.

금상 계획부문

우리는 모두 어른아이다



동대문 문구완구거리가 도·소매시장이라는 매력적이고 차별화된 특성에서 오는 요소들(사람, 상점, 주변환경)을 가지고, 뒷골목네트워크를 통해 복합놀이문화공간을 제안하였습니다. 동대문 문구완구거리에서 산 장난감을 집에서 차속에서도 아닌, 바로 가지고 놀 수 있는 공간 그리고 아이들에게 장난감을 사주고 놀아주느라 피곤하고 지친 부모님들이 잠시나마 휴식을 취할 수 있는 공간을 뒤쪽으로 보내므로써, 거리자체에는 기존의 도·소매 기능이 효율적으로 이루어질 수 있게 할 뿐만 아니라, 특화거리에서 더 오래 머무를 수 있고 다시 오고 싶은 마음이 들도록 하기 위한 전략입니다.

성균관대학교_박 소 연

「우리는 모두 어른아이다」
- 동대문 문구완구거리 활성화 전략안

I Plan

I Prologue 프롤로그

Issue 문제제기

Site 대지선정

Site Analysis1 대지분석1

I Solution 해결방안

I Concept 기획의도

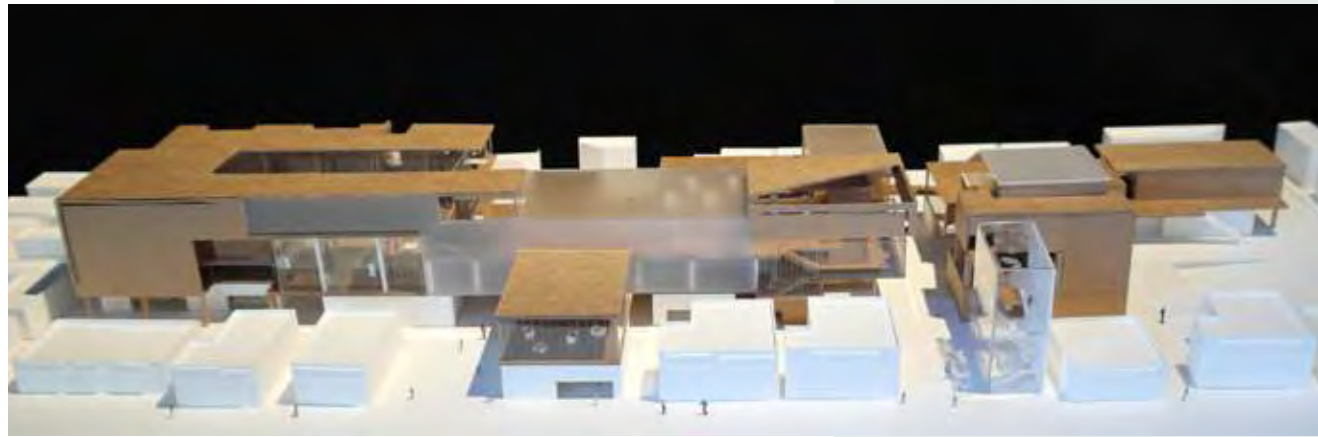
I Program1 프로그램

Elevation

Section

은상 계획부문

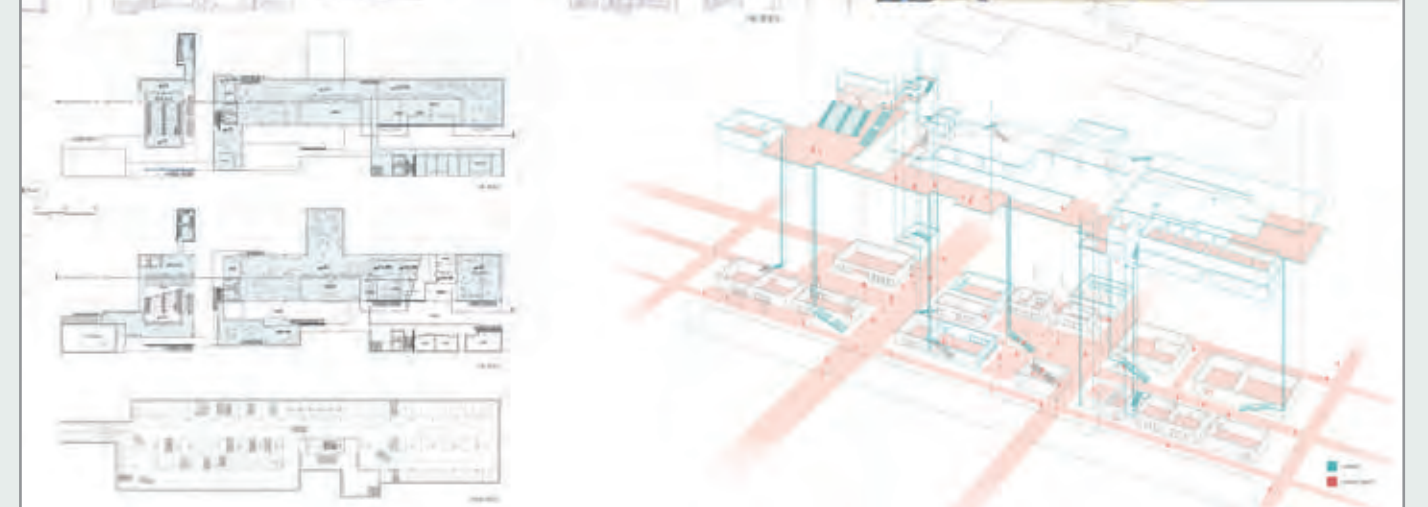
시장 속 도서관



청량리 시장 속에 도서관을 넣음으로서 기존 도시 조직에 새로운 활력을 넣어주고 싶었다. 대형 주상 복합과 아파트 단지가 고유의 영역을 무시하며 들어서는 지금의 건축 형태와 다르게, 도시 조직 속에서 그 틀을 크게 깨지 않으면서 고유의 존재감을 드러내고자 노력했다. 시장 길에서의 공공성을 도서관 위로 확장 시킴으로서 이질적인 새로운 사건들이 일상 속에서 느껴지는 도서관이 되기를 상상하였다.

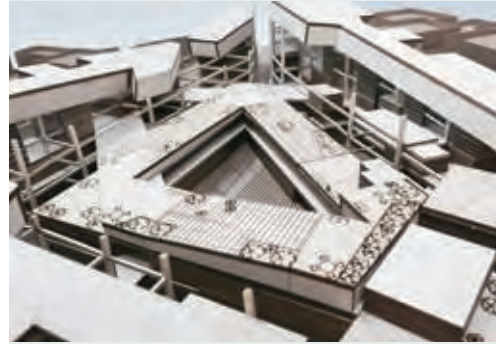
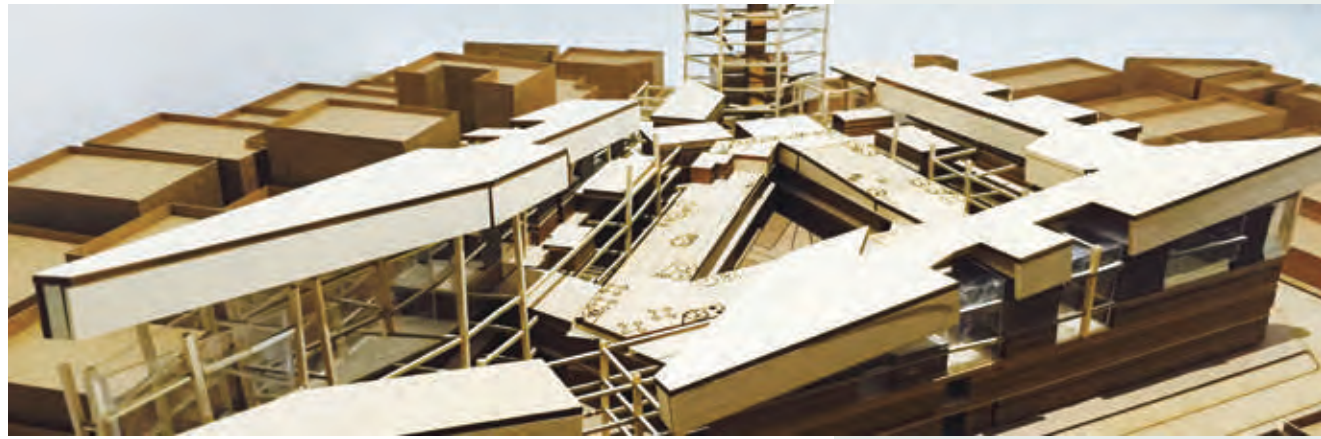


명지대학교_이 선 영



은상 계획부문

林 : Link In Market



도시의 경계는 급격한 발전과 함께 수직적인 경계로 심화되어 공간의 단절을 야기시킵니다. 이 중 건물이 낙후되고 슬럼화된 쇠퇴지역은 사람의 자취를 잃고 고립의 악순환을 반복하게 됩니다. 이에 인천 동구의 중심적인 위치에 위치한 송림시장을 매개공간으로 설정, 과거 자취의 보존과, 동시대적 시스템 제안, 유기적인 실 혼합과정, 수직수평의 매스 변형을 통해 경계 사이에서 서로를 연결하는 공간이자 소통의 장소로 인식하게 하고자 하였습니다.

| 인천대학교_ 남수빈, 박주리, 표다현



은상 계획부문

Complex Community in Garibong



| 명지대학교 김 응 호

서울시 구로구 가리봉동, 이곳은 과거 구로공단이었지만 지금은 첨단산업 단지로 변모한 벤처밸리 사이에서 고립되어 단절되어가는 지역입니다. 지금은 끊겼지만, 과거 노동자들과 거주민들이 활발하게 교류했던 관계를 다시 이어주는 것을 목표로 프로젝트를 시작했습니다. 동 단위 개선을 해야 했기 때문에 전체 가리봉동에서 각기 다른 컨디션인 지역을 각각의 컨텍스트에 맞게 계획을 하는 것이 중요했습니다. 가리봉시장, 연변거리가 되어버린 상업거리, 남부순환도로변의 답답한 가로, 닫혀있는 블록, 남아 있는 쪽방 등 다양한 지역에 기본적인 가이드라인을 설정했습니다. 구체적인 계획에 있어, 디지털벤처밸리에서 가리봉동을 보행 축으로 연결해 주기 위해 대응할 커뮤니티를 배치하여 그라운드레벨에서 연결을 시켜 주었습니다. 상업거리 가운데에는 작은 중정을 두어 사람들이 머무를 수 있고, 자연스럽게 연변상업거리로 흘러가게 하였습니다. 2층부터는 사람들이 옆 건물로 넘나들며 소통할 수 있도록 하였고, 최상층의 주거에서 아래층의 사람들과 서로 만나며 집으로 가는 길이 다양해 질 수 있도록 하였습니다. 주거 간에도 서로 클러스터를 형성하여 3차 커뮤니티가 일어날 수 있도록 하였고, 궁극적으로 길의 확장과 연결로 다양한 행위의 교류가 일어날 수 있게 계획을 하였습니다.

Complex Community in Garibong

궁극적으 초월해 함께 부대끼는 복합공동체
The ultimate transcendence of the community

The plan includes sections for:

- 1. Introduction
- 2. Context
- 3. Vision
- 4. Strategy
- 5. Implementation
- 6. Conclusion

동상 계획부문

폐교, 작은도시가되다

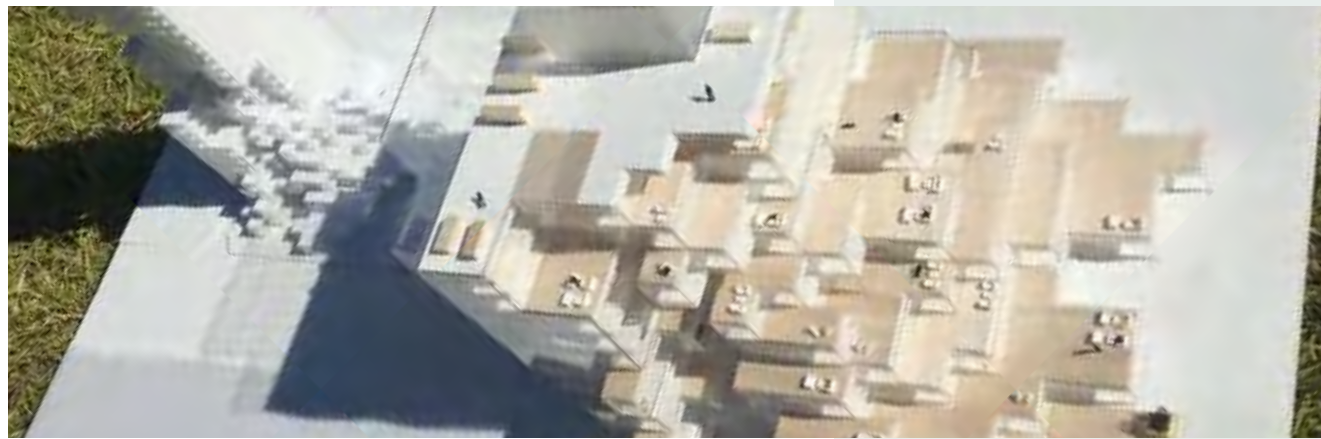


프로젝트의 목표는 도시적 관점에서의 도심지 폐교 활용방법입니다. 청주 구도심에 위치한 중앙초등학교를 대지로 선정하고, 도시의 과거와 현재를 분석해본 결과 도시 속의 결절점이라는 것에 주목하여 도시요소(녹지, 가로, 용도, 밀도)를 대안을 만들고, 오버랩시키는 프로세스로 도시적 맥락 속에서 도시요소들이 조화롭게 어우러진 폐교의 미래의 이야기를 만들었습니다.

충북대학교_김영준

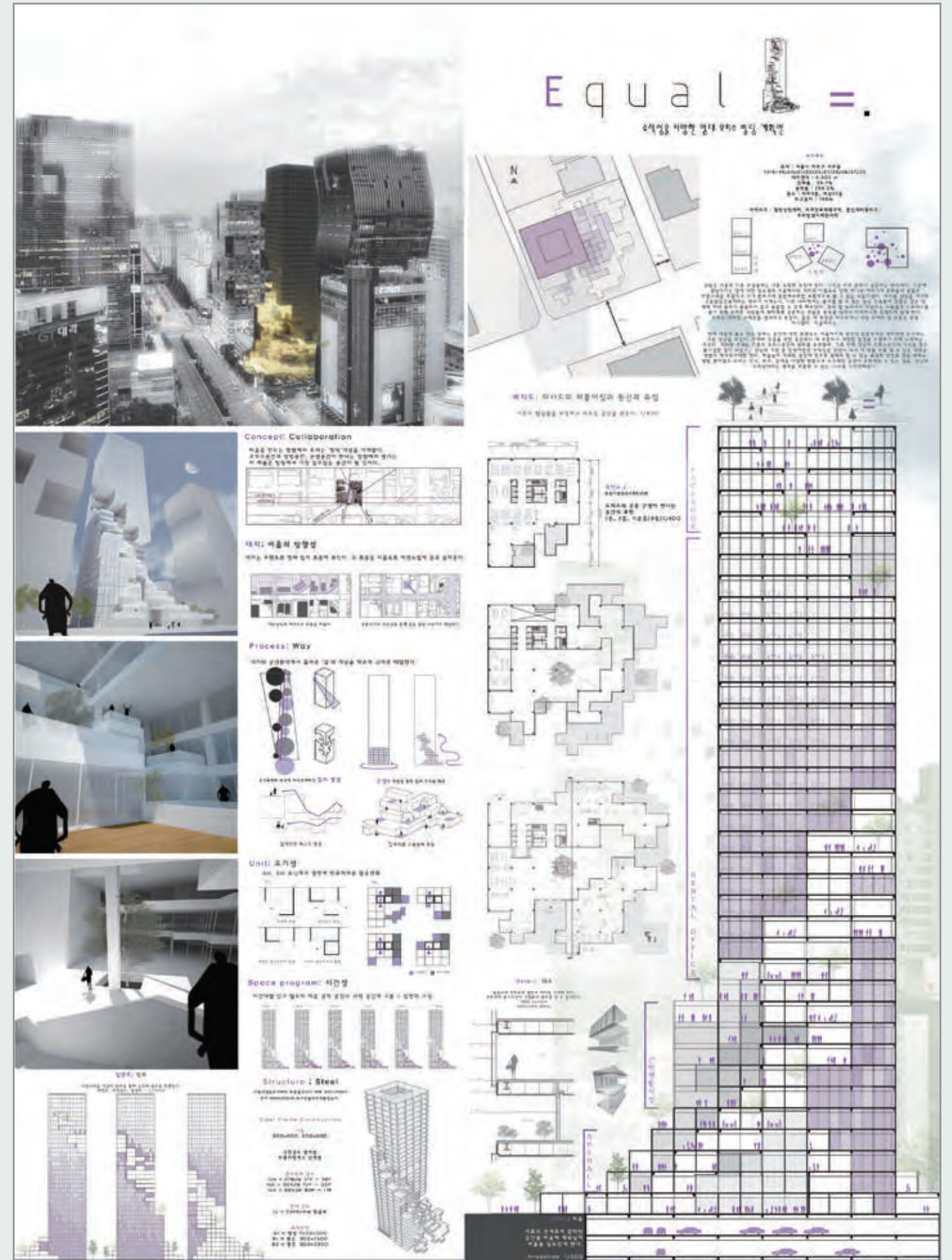


동상 계획부문
Equal



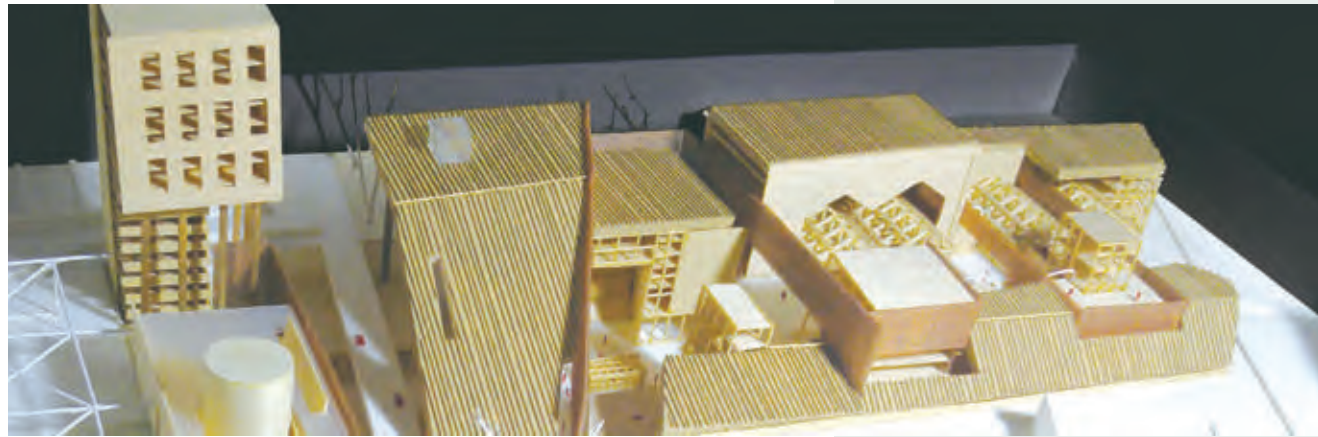
강남은 서울에서의 지리적 이점으로 인해 서울의 다른 도심들과 다른 독특한 장소성을 지닌다. 여기에 고층빌딩이라는 변수가 끼어들었고, 다른 나라에서 좀처럼 볼 수 없는 높은 고층빌딩이 강남에 자리 잡게 된다. 수직성이 강조된 고층건물은 강남의 독특한 문화를 단절시켰다. 그래서 우리는 수평성이 있는 공간이 필요했다. 수직적인 공간이 수평적일 수 있는 길을, 강남의 수직성이라는 경계를 포용할 수 있는 LINK로 새로운 가능성 있는 건물을 제시한다.

| 서울대학교_황 세 영
일성건축_김 용 남



동상 계획부문

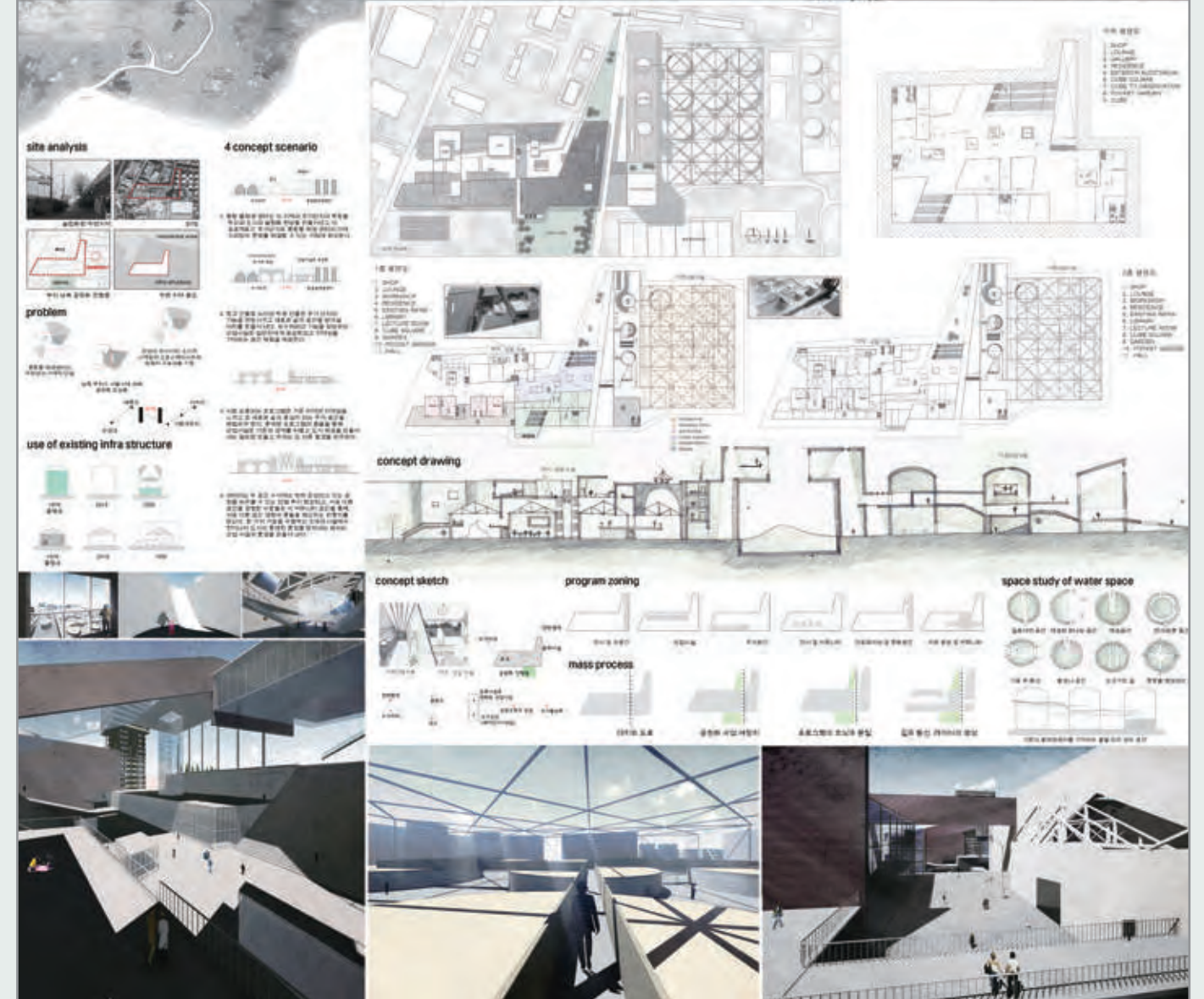
산업시설의 풍경을 다시 그린다



중량물 재생센터는 사람들이 살았던 흔적이 없는데 그 정체성이 있다. 사람들의 일상적인 행위가 무시된 채 일방향적인 개발이 이루어졌다는 사실이 이 장소의 지역성을 말해준다. 장소가 가지고 있던 흔재되고 상반된 기억들은 있는 그대로 재조명 되되, 중앙의 공원(커뮤니티 공간)을 통해 해소되고 사람의 삶의 흔적이 쌓이는 장소로 재생될 것이다.



인하대학교_김 예 나



동상 계획부문

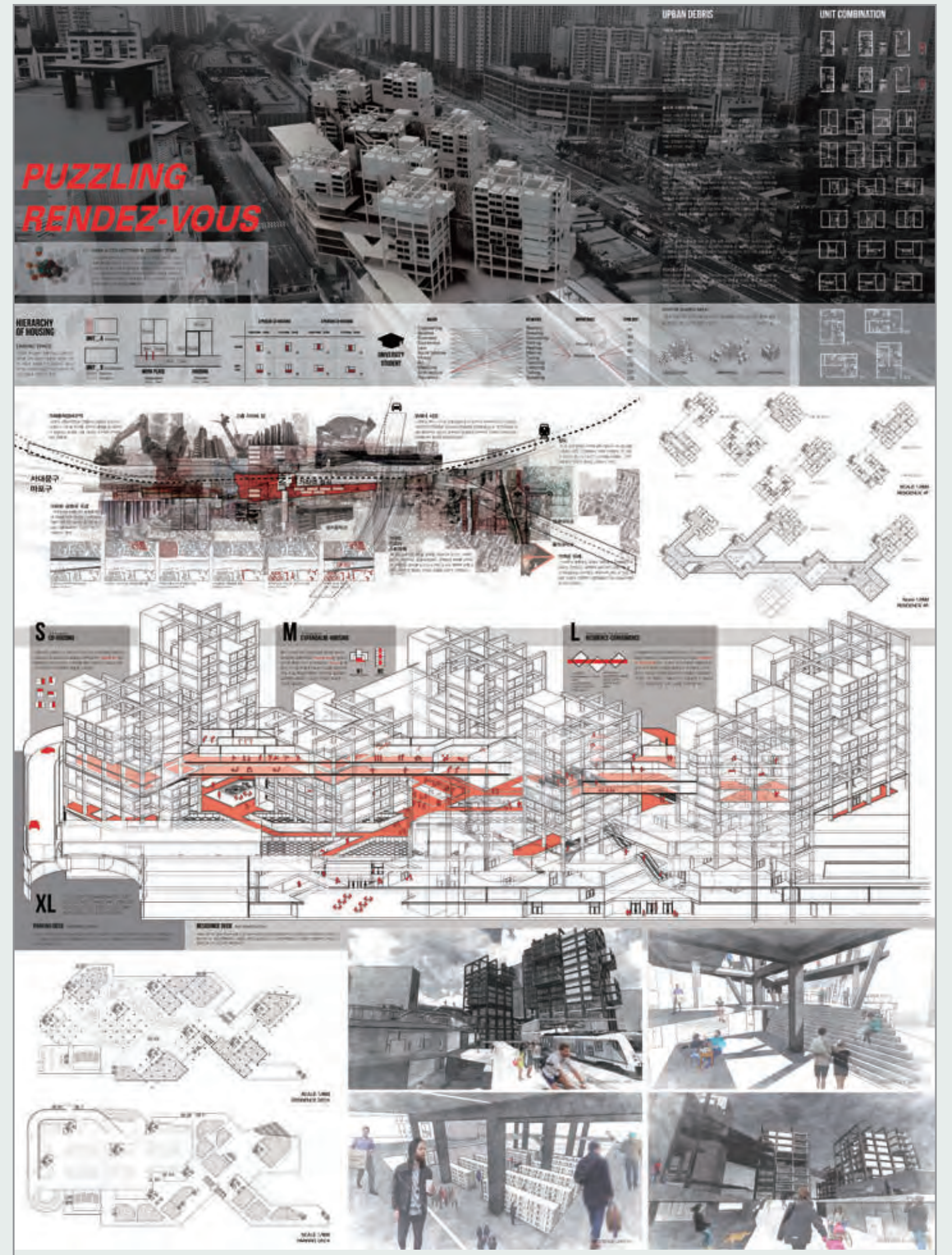
PUZZLING RENDEZVOUS



무분별한 경계짓기로 인해, 현 시대의 건축은 대지를 나누는 일에 열의를 쏟는다. 나의 공간과 너의 공간, 그리고 그 사이의 교통수단의 늪. 개별적 영역화로 발생된 공간의 이분법적 사고는 도시 안에서의 연결성을 무시한 채 고립된 욕망을 내세우고 있다. 개별적으로 흩어진 욕망들을 모으고 이어주는 것이 도시 안에서 올바르게 확립된 LINK이다.



| 홍익대학교_ 오종기, 윤베델, 박희은



동상 계획부문

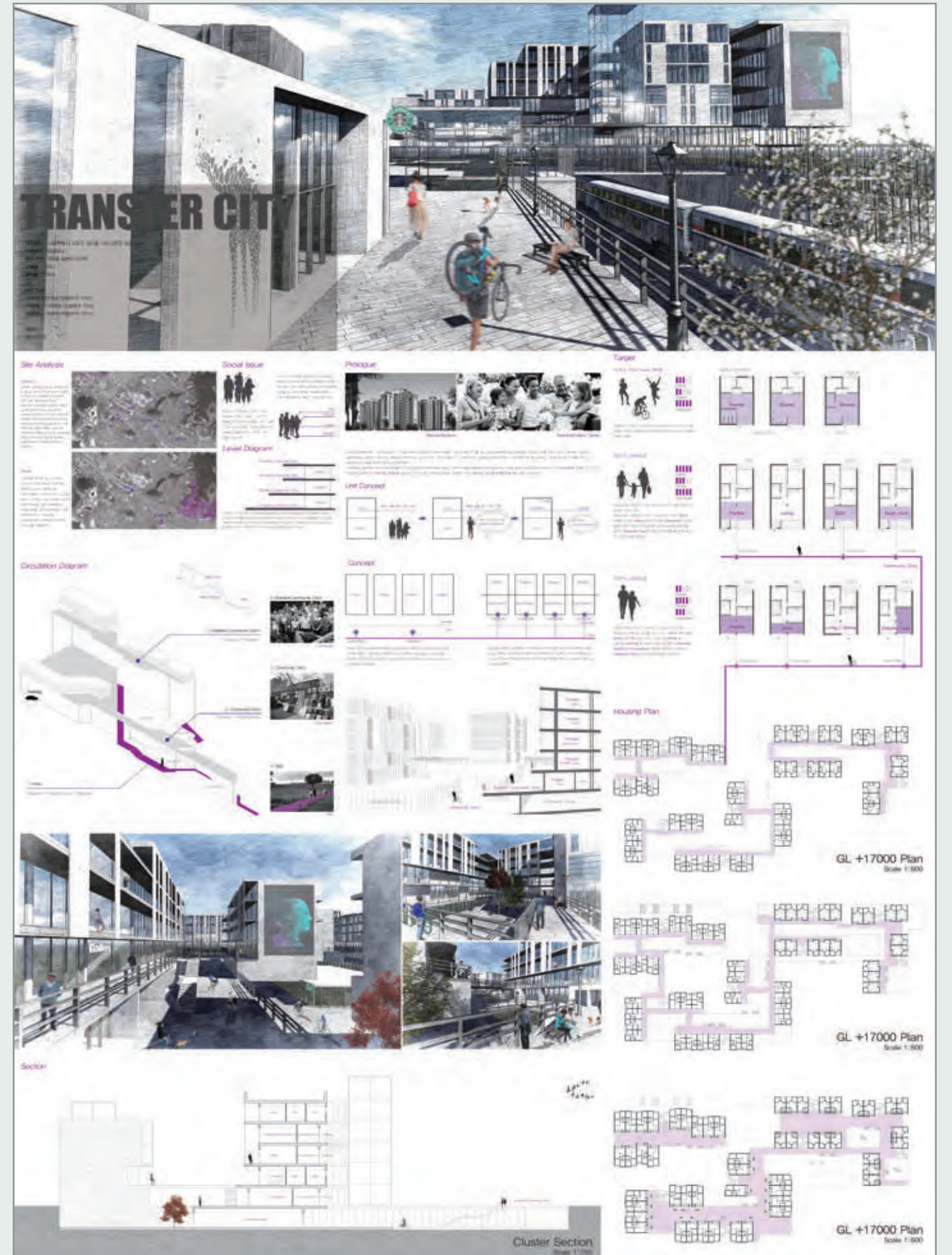
TRANSFER CITY



20세기의 집합주택은 '복사와 붙이기'의 발견이라고도 말한다. 하나의 주택을 '복사와 붙이기'를 하는 건축+집합주택이라는 발견으로 거대한 도시를 만들 수 있다고 생각했기 때문이다. 집합주택에서 표준적인 유닛 또는 원형적인 주택이라는 것이 없으면 '복사와 붙이기'가 불가능하기 때문에 표준적인 주택, 그곳에 들어가야 할 표준적인 가족을 동시에 생각했을 것이고 [표준화]하는 개념을 공유한 것이라고 이야기 한다. 20세기의 집합주택에 있어서 복사와 붙이기가 큰 발견이며 주거 건축에 있어서 건축적 성장을 이끌어 내었지만 표준화된 가족을 만들어 내었던 것이 문제이다. 이러한 표준화된 건축은 주거공간의 다양성을 파괴하면서 사적인 측면만을 강조하는 공간구성은 사회와의 소통을 단절한다. 이제 사적인 공간을 외부로 향해 여는 시도가 필요하다



홍익대학교_이윤찬, 장우성



특별상 계획부문 / 대한건축사협회 경기도건축사회장상

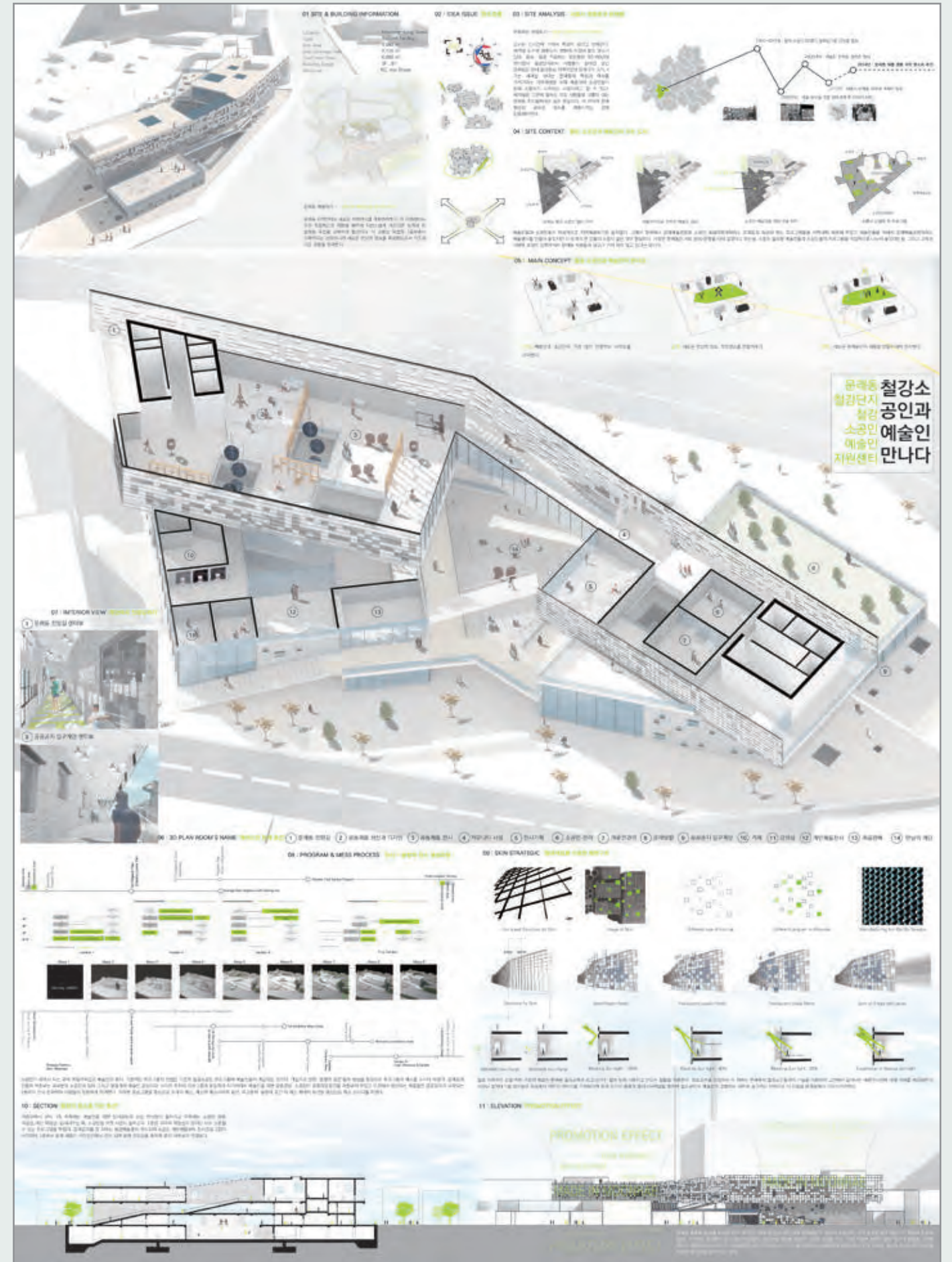
철강소 공인과 예술인이 만나다



서울시 영등포구에 위치한 문래동, 이곳은 일제 강점기 때 문래 공장을 시작으로 50년대 이후 철강소단지로서 철강업을 운영하는 소공인들과 자신의 예술문화를 키워나가는 예술인들이 공존해서 살고 있다. 이 둘의 소통이 부족한 문래동에 지역발전과 문화발전을 위한 지역관리, 공공작업으로 만들어진 제품전시, 그리고 문화시설프로그램을 통하여 정체성을 가진 문래동의 재생을 기대해본다.



| 성균관대학교_주 찬 혁



문래동 철강소
협동단지
철강
소공인
예술인
지원센터
만나다

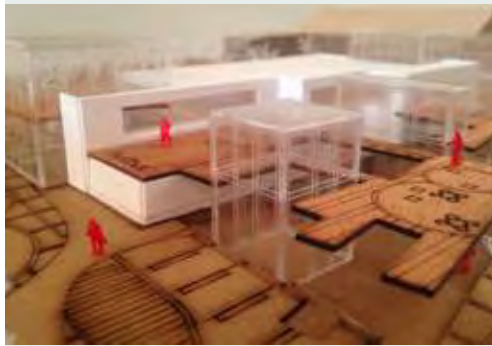
PROMOTION EFFECT

특별상 계획부문 / 한국건축가협회 경기건축가회장상

DMZ, 그 기억에 대하여



「과거의 모습으로 현재의 시간에 흐르고, 미래를 기다린다」
우리는 어떤 장소에 갔을 때 기억을 하기 때문에, 다시 그 장소를 찾는다. JSA공동경비구역은 일반인 출입이 금지 되어 있던 곳이기 때문에 그곳을 기억 하고 있는 사람들은 많지 않다. 통일 후 JSA공동경비구역에 설계를 해서 사람들이 출입을 한다면, 새롭게 기억되는 공간이 될 것이다. 하지만, 원래 가지고 있었던 JSA 공동경비구역만의 기억은 훼손되지 않아야 할 것이다. 그 동안 가지 않았던, 아니 갈 수 없었던 이곳에서 사람들은 기억을 잊지 말고 저장하여, 소통하는 매개체로 활용해야 할 것이다.



| 공주대학교_ 이영민, 이진민, 김성현

DMZ, 그 기억에 대하여 - 통일 후 공동경비구역의 활용

01. DMZ : 생장하는 흐름

02. DMZ : Site Analysis
과연 도심으로 변화할 수 있는 장소고, 어떤 곳인가?
동일 후에는 DMZ 구에 용역이 공급된다면 가장 중요한 요소가 될 것이다. 남쪽이 용역이 될수록 지역, 지역이 공존을 하고 있다는 의미, 남쪽의 도시들은 이 공동경비구역 중심지로 발전하기 위해 일하며, 또 계획적인 용역이 필요하다.

03. DMZ : 공동경비구역
역사적 용역이라는 상징성이, 새로 일어난 용역은 공간
기존의 용역에는 어떤 형태로든 접근 가능한 용역은 없다. 용역은 공간 자체가 아니라 용역이 있는 공간이다. 남쪽, JSA 공동경비구역은 용역이라는 의미를 가지게 된다. 우리는 용역이라는 용역 공간을 가지고 있다.

04. DMZ : 기억의 장소
기억의 장소는 어떤 형태로든 접근 가능한 용역은 없다. 용역은 공간 자체가 아니라 용역이 있는 공간이다. 남쪽, JSA 공동경비구역은 용역이라는 의미를 가지게 된다. 우리는 용역이라는 용역 공간을 가지고 있다.

05. 기억의 장소 이야기
기억의 장소는 어떤 형태로든 접근 가능한 용역은 없다. 용역은 공간 자체가 아니라 용역이 있는 공간이다. 남쪽, JSA 공동경비구역은 용역이라는 의미를 가지게 된다. 우리는 용역이라는 용역 공간을 가지고 있다.

06. 문화공간 이야기
문화공간은 어떤 형태로든 접근 가능한 용역은 없다. 용역은 공간 자체가 아니라 용역이 있는 공간이다. 남쪽, JSA 공동경비구역은 용역이라는 의미를 가지게 된다. 우리는 용역이라는 용역 공간을 가지고 있다.

07. 1층 계획
scale 1/500

08. Subten 평면도
scale 1/500

09. 2층 평면도
scale 1/500

10. 용도에 따른 동별 계획
10-1. 1층 동 계획
10-2. 2층 동 계획
10-3. 3층 동 계획
10-4. 4층 동 계획
10-5. 5층 동 계획
10-6. 6층 동 계획
10-7. 7층 동 계획
10-8. 8층 동 계획
10-9. 9층 동 계획
10-10. 10층 동 계획

1. 건축입구 프러미션
건축 입구 프러미션은 건축물의 첫인상이다. 건축물의 첫인상은 건축물의 이미지를 결정짓는다. 건축물의 첫인상은 건축물의 이미지를 결정짓는다. 건축물의 첫인상은 건축물의 이미지를 결정짓는다.

2. 문화 공간 속 구성
문화 공간 속 구성은 문화 공간의 이미지를 결정짓는다. 문화 공간 속 구성은 문화 공간의 이미지를 결정짓는다. 문화 공간 속 구성은 문화 공간의 이미지를 결정짓는다.

3. 문화 공간 속 내부 구성
문화 공간 속 내부 구성은 문화 공간의 이미지를 결정짓는다. 문화 공간 속 내부 구성은 문화 공간의 이미지를 결정짓는다. 문화 공간 속 내부 구성은 문화 공간의 이미지를 결정짓는다.

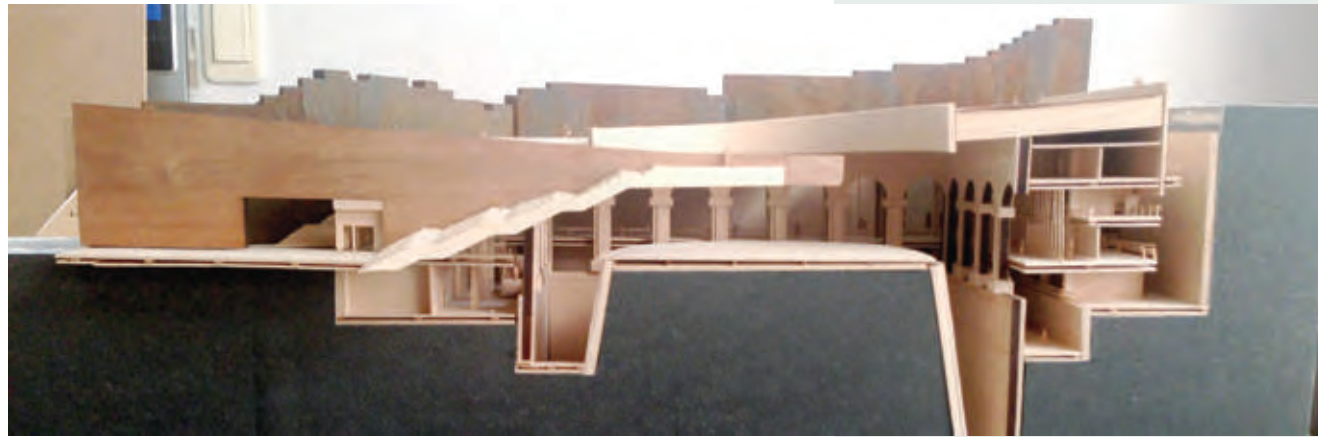
4. 문화 공간 속 외부 구성
문화 공간 속 외부 구성은 문화 공간의 이미지를 결정짓는다. 문화 공간 속 외부 구성은 문화 공간의 이미지를 결정짓는다. 문화 공간 속 외부 구성은 문화 공간의 이미지를 결정짓는다.

5. 기억의 장소에 대한 접근
기억의 장소에 대한 접근은 기억의 장소를 어떻게 접근할 것인가에 대한 것이다. 기억의 장소에 대한 접근은 기억의 장소를 어떻게 접근할 것인가에 대한 것이다. 기억의 장소에 대한 접근은 기억의 장소를 어떻게 접근할 것인가에 대한 것이다.

6. 기억의 장소에 대한 접근
기억의 장소에 대한 접근은 기억의 장소를 어떻게 접근할 것인가에 대한 것이다. 기억의 장소에 대한 접근은 기억의 장소를 어떻게 접근할 것인가에 대한 것이다. 기억의 장소에 대한 접근은 기억의 장소를 어떻게 접근할 것인가에 대한 것이다.

특별상 계획부문 / 경기도시공사 사장상

Urban Stigma



스티그마(Stigma)란 불명에, 치욕, 오명 등을 상징 하는 단어로 부정적인 성향의 흔적 또는 낙인을 말한다. 성곽의 부재하는 부분 이곳 장충동지역은 장충단과 신라호텔, 성곽과 신사들이 축이 서로 충돌하고 있는 곳이다. 이곳은 역사적으로 아픈 과거를 가지고 있었고 사람들은 알지 못하였다. 이곳에서 수치스러운 역사의 부재들을 들추어내는 국치(國恥)기록원을 통해서 프로그램으로 승화시키면서 신사의 축을 흔드는 제스처를 통해서 부재했던 도시의 한 부분을 채우는 도시와 역사의 의미적 연결하는 역할을 이루고자 한다.



| 인하대학교_ 박석진, 도영훈

URABAN STIGMA 도시속에 치욕의공간을 각인하다

우리가 보고 있는 도시의 모습은 얼마나 진실의 모습일까? 얼마나 많은 것들을 우리는 알고 지내는지? 그리고 '특별상'이란 특별히 주목할 수 있는 공적의 공간임을 증명하고 있다. 우리는 도시로 직면한 박물관 사가에서 우리나라의 과거의 모습과 물론 현재의 미래지향적인 모습과 노력이 되고 있는 것이 아닐까? 조선시대에서 일제강점기, 근대화를 거쳐 현재까지의 도시의 모습은 어떤 모습으로 그려져 있는 것이 아닐까? 그리고 우리는 어떤 도시를 만들고 싶은 도시를 생각하고 있는 것일까? 그리고 우리는 어떤 도시를 만들고 싶은 도시를 생각하고 있는 것일까? 그리고 우리는 어떤 도시를 만들고 싶은 도시를 생각하고 있는 것일까?

이곳은 역사적으로 아픈 과거를 가지고 있었고 사람들은 알지 못하였다. 이곳에서 수치스러운 역사의 부재들을 들추어내는 국치(國恥)기록원을 통해서 프로그램으로 승화시키면서 신사의 축을 흔드는 제스처를 통해서 부재했던 도시의 한 부분을 채우는 도시와 역사의 의미적 연결하는 역할을 이루고자 한다.

이곳은 역사적으로 아픈 과거를 가지고 있었고 사람들은 알지 못하였다. 이곳에서 수치스러운 역사의 부재들을 들추어내는 국치(國恥)기록원을 통해서 프로그램으로 승화시키면서 신사의 축을 흔드는 제스처를 통해서 부재했던 도시의 한 부분을 채우는 도시와 역사의 의미적 연결하는 역할을 이루고자 한다.

특별상 계획부문 / 대한주택건설협회 경기도회장상

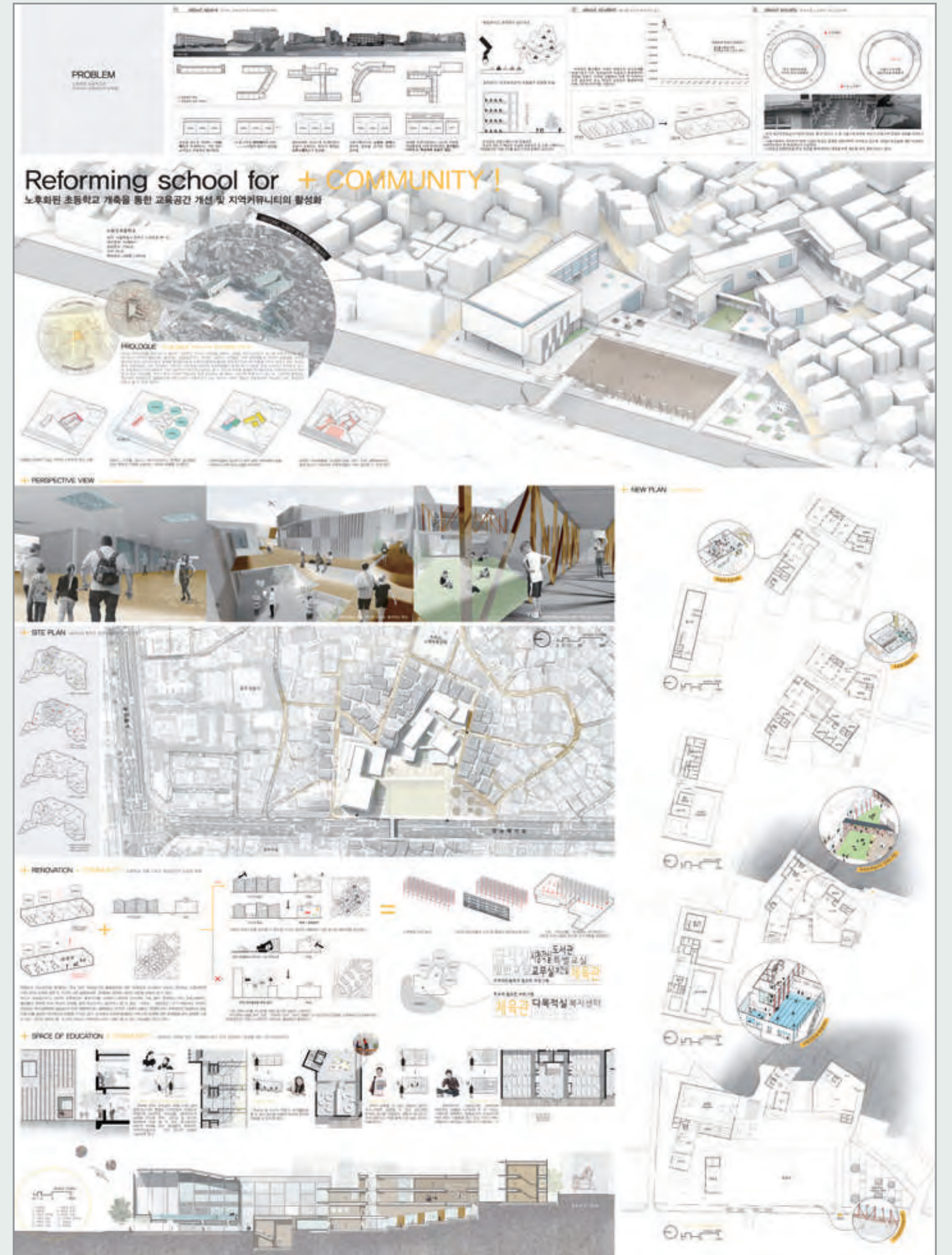
Re-forming SCHOOL



초등학교는 지역사회에서 가장 기본적인 지역기반시설이자 학생들의 통학거리 배려로 지역중심에 위치하여 지역커뮤니티의 장이 될 수 있는 가능성을 가지고 있다. 이러한 가능성은 점점 감소하는 출산율과 그로인한 학생 수의 감소에 따른 학교 내 유휴공간의 활용방안의 논의가 이루어지고 있는 최근의 사회적 현상이 뒷받침되어 가능성이 아닌 현실적인 대안이 될 수 있게 되었다.

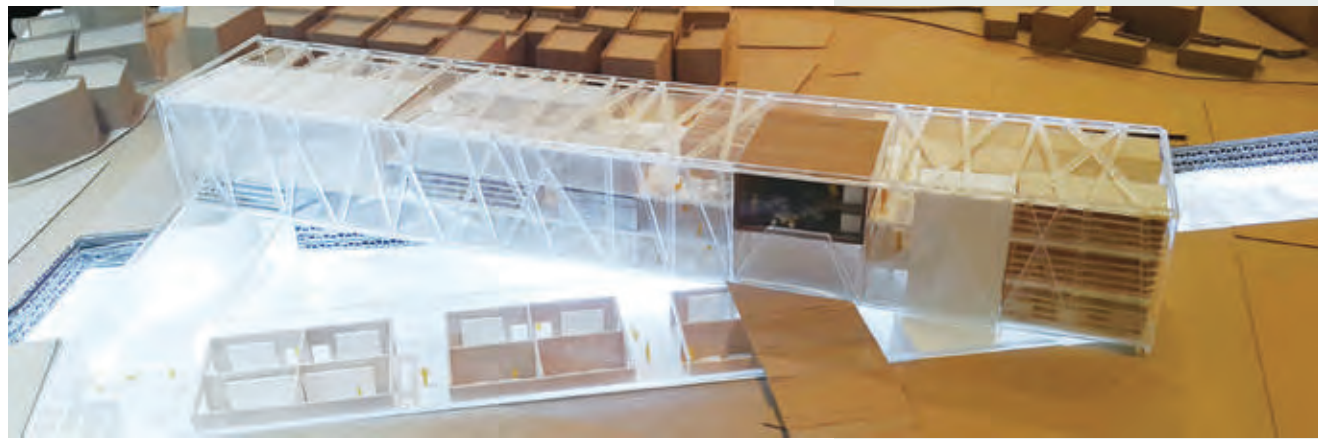
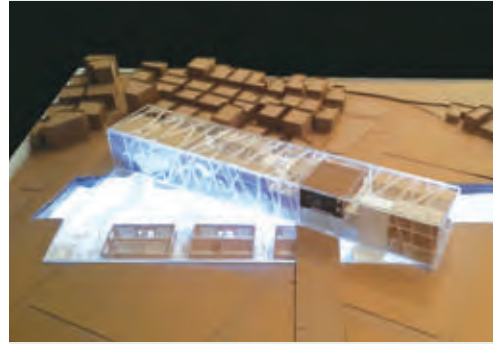


명지대학교_장수희, 박범진

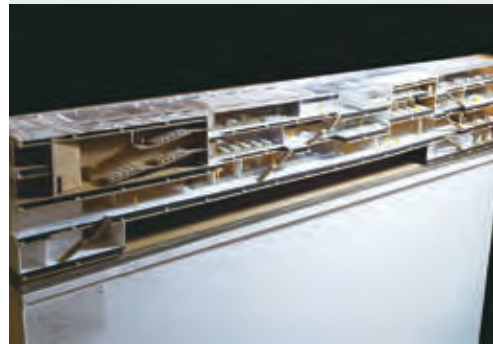


특별상 계획부문 / 대한건설협회 경기도회장상

기억의공존



시간의 흐름에 따라 땅의 기억은 생성과 소멸을 반복한다. 풍납동 삼표레미콘 부지는 토성의 복원과 레미콘 공장시설의 이전을 앞두고 있다. 과거의 복원하는 기억, 지워지는 근현대의 기억, 앞으로 다가올 미래의 기억이 한 공간에서 공존되며 기억의 회복을 통해 역사와 현재, 역사 전문가와 일반인이 소통되는 건축을 제안하다.



| 한경대학교_ 배성국, 안동준, 고세중



특별상 계획부문 / 대한전문건설협회 경기도회장상

즐거운 나의집



60년대부터 지금까지 이어져온 주거의 기능과 기본 뼈대인 구조를 유지하는 방향으로 renovation을 계획한다. 또한 주거의 기능을 확장하여 동대문아파트 전체를 '하나의 집'으로 보고 가장 개인적인 공간을 침실을 제외한 나머지 기능들은 공유함으로써 기존 아파트의 모습을 벗어나 share house의 개념을 가진 새로운 아파트를 제시한다.



한경대학교_서유미, 김태은

SITE STORY

01 도심속 낙후아파트

02 시간을 품은 아파트

03 소통을 꿈꾸던 공간

04 아파트를 떠나가는 사람들, 남겨진사람들

SUGGEST

'공유공간을 통해 소통하기'

STEP 1: Modern apartment's characteristics

STEP 2: Revitalize old apartment

STEP 3: Revitalize old apartment's shared spaces

'공유공간'을 만드는 방법

STEP 1: Standardized plan

STEP 2: Space plan

STEP 3: Expansion space

STEP 4: Bridge link

동대문아파트의 '공유공간'

공유부엌, 공용욕실, 공용화장실, 공용침실, 공용거실, 공용테라스, 공용주차장, 공용보육실, 공용노년케어실, 공용청소실, 공용수납실, 공용물류실, 공용주방, 공용세탁실, 공용주방, 공용세탁실, 공용주방, 공용세탁실

2nd Floor Plan, 3rd Floor Plan, 4th Floor Plan, 5th Floor Plan

즐거운 나의 집
공간 공유를 통한 동대문 아파트 살리기

소 속	성 명	주 제
홍익대학교	박수현	송인동 있다, 있다
세명대학교	이청진, 황지희	소담소담
서울과학기술대	이상준, 김민균	Curve As Medium
충북대학교	김수경, 이지은, 최아라	명동의 조용한 섬 하나
청주대학교	백중환	함께 살아가는 고밀도 복합 도시마을 Com + Pact+ City
충북대학교	신동렬, 남지혜, 김수진	우리 '품' 아리_마이리틀빌리지
한양대학교	이재규	Expanded Esplanade
울산대학교	이인혁	'LINK' MAKES MEMORIAL
홍익대학교	홍윤태, 오인석	Get spread happy virus
성균관대학교	명재민	의학의 경계를 허물다
성균관대학교	허승현	길: 품다
청주대학교	김태경	Culture platform
성균관대학교	구준모	Timber cloud
순천향대학교	차성우, 장민석	Connection of many sided
목원대학교	양재석, 공진욱	ART-ROAD
성균관대학교	김훈	순환
부천대학교	박건, 편도현, 김태현	공공 문화 시설 공간
충북대학교	박현준, 최아라	경계 허물기, 탑동양관을 드러내다
명지대학교	한명택, 김성수	GWAENG YI BU RI MAL REVIVAL
규빛건축사사무소 김요섭	경기대학교 송영은	머무름_ 도시에 스며들다
협성대학교	김미희, 이우주, 송영희	길 위에
울산대학교	고아라	광장 : civic room
성균관대학교	양원석	이태원 도서관마을관
홍익대학교	최순기, 박민규	U.V.W(Urban Velocity Well-being life)
인하대학교	김태완	Surfing on the Roof
한양대학교	송효영	RE-LINK the city
명지대학교	하지민	해방촌 시장 속 커뮤니티센터
경희대학교	홍준영	동대문 파노라마
공주대학교	이보현, 조병찬	베르네, 마을을 가로지(르)다
인하대학교	전원표, 유영민	Floating Wall
인하대학교	박영빈, 엄선희	URBAN NET
서울과학기술대학교	이득우, 강전성	RECOVERY OF CHANGSHIN
성균관대학교	유경하	BLENDING BLENDING
가천대학교	이민아, 이지은, 윤승진	광희동 중앙아시아촌 : 동대문 패션타운 뒤 숨은 도심 속 문화촌 살리기
홍익대학교	강우린	구축된사회에서 구축하는 삶을 위하여

소 속	성 명	주 제
수원대학교	권진아, 김민희	삶을 엮다
한국교통대학교	김선규, 정원경, 이현진	마당을 나온 관아
한국교통대학교	이지연	버려진 공간 남겨진 시간
한국교통대학교	공민웅, 김주영	시간의 흔적 위에 공간을 쌓다
가천대학교	이민노, 장가영, 문하정	ART MUSEUM BRIDGE
여주대학교	나현성, 임준혁	New Urban Hangul Typographical Renovation
중앙대학교	한경수	Variation in Namsan
삼육대학교	김가현, 김진만, 김태후	Seed Project in the Guryong Village
명지대학교	김지연	청파 공연예술센터
성균관대학교	김규혁	수공예 허브, 동진시장
명지대학교	정은호	인사동에서 커피 발견하다
명지대학교	배우리, 이재열, 유훈상	고아원에서 보육원, 보육원(院)에서 보육원(圓)으로
순천향대학교	김영재	소나무고개 소리를 잇다
여주대학교	김희민, 박진성, 김용현	Compromise with Environment and City
한경대학교	이동기	Assemblage Market
가천대학교	최지혜, 고주현, 이원선	반월-시화공단 협주곡 'refresh' 1악장 ; 린-스타트업 중심으로
한경대학교	이유리, 강지수	이태원 소통작전
한경대학교	이우경, 홍은지	문구골목 놀이터
수원대학교	정주현	너나들이_소외된자들의 자생공동체
(주)건축사사무소디지털 건축연구소워드웍스	이민영	열린공간

심사평 COMMENTARY

2015 경기 건축문화제의 일환으로 창의적 건축계획 작품을 발굴 시상함으로써 새로운 건축문화발전의 계기를 마련하고자 올해 20회를 맞이하는 경기도 건축문화상의 계획 작품 부문은 총 237개 작품이 접수되었으며 이는 작년 101개의 작품 수에 비해 2배 이상이 출품되어 학생들과 신진 건축인들에게 매우 관심 있는 행사로 자리매김 됨이 증명되었습니다. 이에 저희 심사위원 12명 일동은 3차례에 걸쳐 심도 있고 공정하게 심사를 진행하여 분상 10작품과 특별상 6작품을 선정하였습니다.

대상 | Part of your world

유희 공공청사 터의 재생을 통한 자생적인 커뮤니티를 만들어 단절된 주변 맥락을 이어주는 작품으로 무엇보다 초기의 설문조사나 주변 상황의 정확한 이해를 바탕으로 탄탄한 설계진행과정을 보여주며 도시의 벽이 되어버린 터의 경계를 허물어 도시맥락을 이어주는 본 공모 주제와 매우 부합하는 완성도 높은 작품으로 심사에서 평가 되었습니다.

금상 | 우리는 모두 어른이다

동대문 완구거리 활성화 전략으로 1, 사람 즉 어린이와 어른 2. 완구상점 3. 주변환경의 문제해결을 강조하였으며 장난감을 산 어린이와 부모가 그 지역에서 바로 즐길 수 있는 복합 놀이문화 공간을 제안한 참신한 아이디어가 높이 평가 되었습니다. 그리고 주변 맥락의 이해와 프로그램 구성이 돋보였습니다.

은상 | Complex Community in Garibong

은상인 명지대학교 이선영, 인천대학교 남수빈, 박주리, 표다현 팀과 명지대학교 김용호, 학생의 3작품 역시 주변지역과 링크시키기 위한 학생으로서의 참신한 해석들과 수준높은 공간구성을 보여 주었습니다. 이상으로 응모 참여 해주신 모든 분들께 감사드리며 경기도 건축문화상을 진행 참여 하신 모든 관계자 분들께도 감사의 인사를 올립니다.

제20회 경기도건축문화상 계획부문 심사위원
김남훈, 김백용, 김혁, 송해충, 오정준, 이명식, 이민자, 이정연, 임채호, 한지형, 정광호
심사위원장 오준걸

GYEONGGI ARCHITECTURE CULTURE FESTIVAL

2015 경기건축문화제

제3회 도시, 건축 사진공모전

주제 : 빛과 건축 그리고 전통

● 일반부

대상	오권열
최우수상	임지환
우수상	고영훈
우수상	김용준
우수상	노재은
장려	최희승
장려	서성민
장려	문기수
장려	김나운
장려	이동호
장려	민지수
장려	이은주
장려	김지수
장려	김재정
장려	홍명수
특별상	임준성
특별상	조금주
특별상	이성우
특별상	김소연

입선

● 학생부

대상	이슬
최우수상	최현서
우수상	이인애
우수상	정다연
장려상	고수빈
장려상	김성하
장려상	염성채
특별상	노준석
특별상	안지형
특별상	이준원

입선



대상 오권열 안산 한양대학교



최우수상 임지환 수원 화성 동북포루



우수상 **고영훈** 경인아래벉길김포터미널



우수상 **김용준** 경기 용인



우수상 노재은 광고 공원



장려상 최희승 의정부시 호원동 재개발 예정 지역



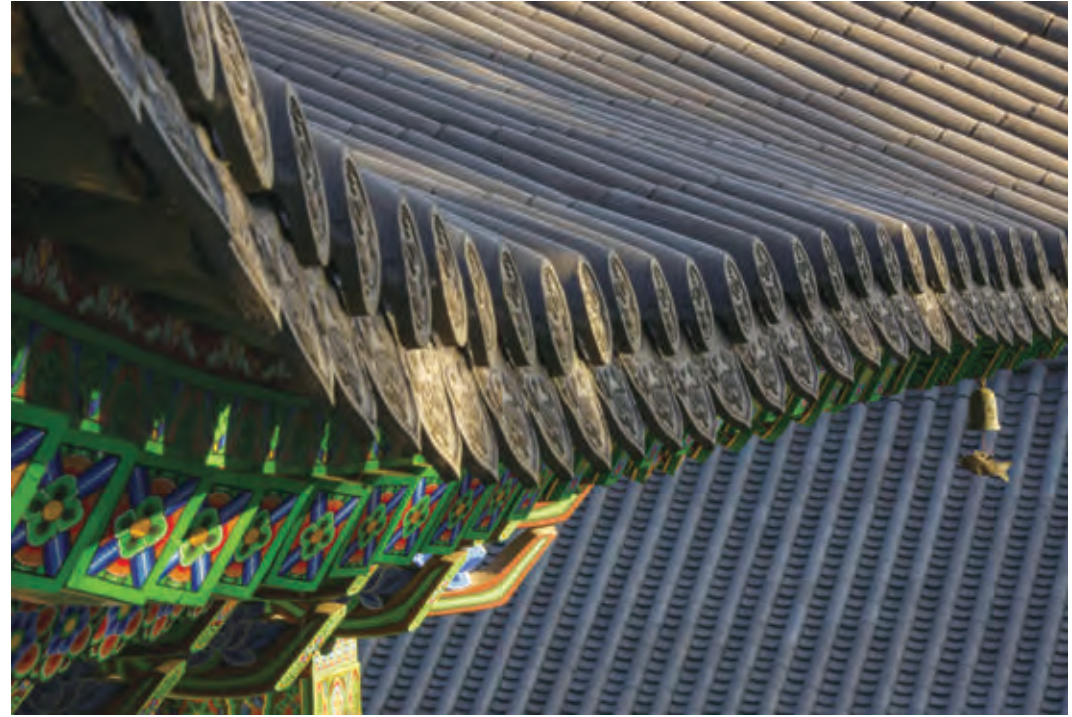
장려상 서성민 경기도 화성시 용건릉



장려상 문기수 안산시 호수공원



장려상 김나운 파주 출판단지 어린이집



장려상 이동호 안양사



장려상 민지수 경기도 용인시 수지구 신봉동 신봉성당앞



장려상 이은주 남양주시



장려상 김지수 수원시 장안구 해우재



장려상 김재정 안양유원지



장려상 홍명수 경기 용인



특별상 대한전문건설협회 경기도회장상 임준성 경기도 부천시 만화박물관



특별상 대한전문건설협회 경기도회장상 **조금주** 경기 구리 동구릉



특별상 대한주택건설협회 경기도회장상 **이성우** 경기도 파주시 월릉면 덕은리 LG디스플레이



특별상 한국토지주택공사 경기지역본부장상

김소연 파주헤이리마을, 국립현대 미술관(서울관)



입선

작품명	성명	작품명	성명	작품명	성명
파주출판단지	안세희	시흥시 갯골생태공원	김희수	경기도 파주시 검단사	이성우
용인시 해곡동 와우정사	서혜민	화성행궁앞	김효임	파주헤이리마을 화이트블럭	안세희
수원시 장안문	서상덕	팔달문	신송섭	수원 성균관대 도서관	오권열
백남준아트센터	이진효	광고호수공원	김대형	광고박물관	노재은
김중업전시관	김경은	경기도 성남시 분당구 정자동	김민식	수원화성(수원시 장안구 연무동)	윤여환
지인아트스페이스	이은주	의정부역 서부광장 방향	최희승	경기 파주출판단지	홍명수
경기도 수원시 (수원화성)	이창준	의정부시 중앙천 구간	최희승	경기 파주출판단지	홍명수
수원화성(수원시 장안구 연무동)	윤여환	경기도 화성시	서성민	화성행궁	김대형



대상 이슬 수원화성박물관



최우수상 최현서 민속촌



우수상 이인애 수원



우수상 정다연 계원예술고등학교



장려상 **고수빈** 경기도 고양시 일산구



장려상 **김성하** 이재하 건축가의 판교동 545-4 단독주택



장려상 **염성채** 집옥상



특별상 **노준석** 광고 원천저수지



특별상 한국건축가협회 경기 건축가회장상

안지형 이우고등학교



특별상 경기도시공사장상

이준원 서종면



입선

작 품 명	성 명	학 교	
경기도 흥국사	강다현	별내중학교	03월 08일
수원성	손광호	속지고등학교	3학년7반
경기도 남양주시 조안면 다산로 747번길 11	김주호	경기과학고등학교	1학년8반
하교길 도서관 앞에서	이상혁	이천효양고등학교	1학년2반
분당 중앙공원	김도근	이매중학교	1학년9반
백남준 아트센터	허성록	경기과학고등학교	2학년4반
수원화성	이태영	양명고등학교	1학년4반
수원화성	이수빈	수원공업고등학교	2학년1반
경기과학고등학교	윤희현	경기과학고등학교	2학년7반
서장대	길배호	수원공업고등학교	1학년1반
수원시립아이파크미술관	배휘연	수원공업고등학교	1학년1반
수원화성박물관	진선용	수원공업고등학교	1학년2반
경기 수원시 팔달구 신흥동 수원시립아이파크미술관	임선영	수원공업고등학교	1학년2반
파주 자운서원	최찬영	한빛중학교	3학년7반
팔달문 수원남문	신성원	수원공업고등학교	1학년2반
경기도 남양주시 와부읍 월문리 묘적사	김좌경	덕소고등학교	01월 04일
평택 향교	김선우	한광고등학교	01월 03일
수원 화성	안중혁	수원공업고등학교	02월 01일
경기도 수원시 팔달구 팔달로2가 팔달문	유관욱	수원공업고등학교	2학년1반
수원 화성	이양수	수원공업고등학교	2학년2반
수원 화성	이양수	수원공업고등학교	2학년2반
경기도 남양주시 화도읍 금남리 771-5	김주호	경기과학고등학교	1학년8반
경기도 고양시 일산구	고수빈	산본고등학교	1학년12반
경기도 고양시 일산구	고수빈	산본고등학교	1학년12반
수원화성	이수빈	수원공업고등학교	2학년1반
남문 이강옥치과	염성채	수원공업고등학교	1학년2반
수원 화성	안중혁	수원공업고등학교	02월 01일
서종면	이준원	서종중학교	03월 02일
수원	이인애	수원공업고등학교	01월 03일
수원	이인애	수원공업고등학교	01월 03일
수원	이재희	수원공업고등학교	01월 02일

GYEONGGI ARCHITECTURE CULTURE FESTIVAL

2015 경기건축문화제

2015 경기도 공공디자인 공모전

대상	박병윤, 김영태
금상	정경훈
은상	이동진, 이주연
은상	고동완, 정희탁
은상	장영진
동상	이영주, 정보람
동상	손우영
동상	강현석, 김준엽, 이동희
동상	김윤석, 김승호
입선	

2015 경기도 공공디자인 공모전

100세 시대를 맞이하여 디자인으로 도민의 삶의 질을 높여갈 수 있는 창의적 아이디어 공모를 위해 추진

대 상

박병윤, 김영태 | 7초의 기적(GREEN LIGHT)



▶ 횡단보도에서 보행약자를 보호하고 사고를 줄이고 예방하기 위하여 노약자, 장애인, 임산부가 많이 거주하는 지역 횡단보도에 7초의 초록색 보행 신호를 늘려 보행약자를 보호하고 사고를 예방



금 상

정경훈 | 해외 감염병 예방 및 정보 시설



▶ 해외 풍토병에 대한 정보를 얻고 질병 관련 제품을 홍보하거나 시연할 수 있도록 공간을 계획, 출국자들이 예방접종을 받을 수 있고 입국자들은 해외 감염병 검사나 상담을 통해 정보를 얻을 수 있다.

은 상

이동진, 이주언 | 자라는 디자인(시간의 언덕, 기억의 벽)



▶ 마을의 역사 및 추억을 담은 공공디자인 시설물로서 휴게공간과 벤치가 설치되어 추억의 흔적을 남기기 행위가 가능하다. 추억과 기억을 기록해 매년 자라나는 기억의 벽이다.

은 상

고동완, 정희탁 | MOMENT BREAK SHELTER



▶ 0세부터 100세까지 모든 세대의 보행자들이 밀접하고 편리하게 이용할 수 있는 보행편의 공공시설물로 은행잎을 형상화한 지붕을 이용하여 햇빛 차단 효과의 조형물

은 상

장영진 | G-iosk



▶ G-iosk는 사용자 경험 조사방법을 통해 승객과 버스간 모호하고 불명확하던 수신호와 눈빛 등을 통한 탑승 의지 전달을 보다 명확하고 직접적인 무선 신호 송/수진으로 해결하여 위험한 사용자 행동 요소를 줄이고 명료한 커뮤니케이션으로 안전사고 예방하는 버스안내 표지판

동 상

이영주, 정보람 | 공생_ 함께 살아가다



▶ 한국의 마루를 재해석한 현대적 공간에서 서로의 책을 공유하고 휴식하며 세대간의 지식을 나누는 공간

동 상

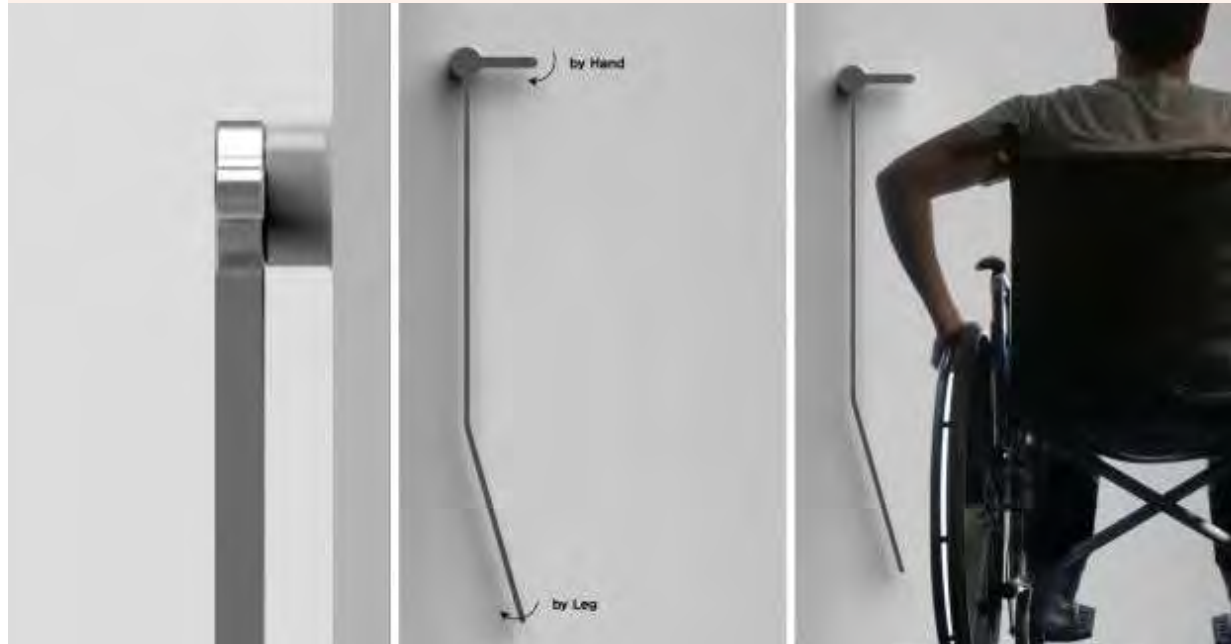
김덕수, 이종혁, 남궁훈 | All together



▶ 사회적으로 소외된 노인들과 사회적으로 보호가 필요한 어린이들의 세대 차이를 연결 시켜줄 수 있는 노인회관, 놀이시설 공간 등

동 상

손우영 | Equal Handle



▶ 휠체어 사용자의 경우 몸을 자유자재로 움직이기 힘든 노약자나 기타 장애를 가진 경우 신체부위 또는 기구를 활용해 문을 열 수 있다.

동 상

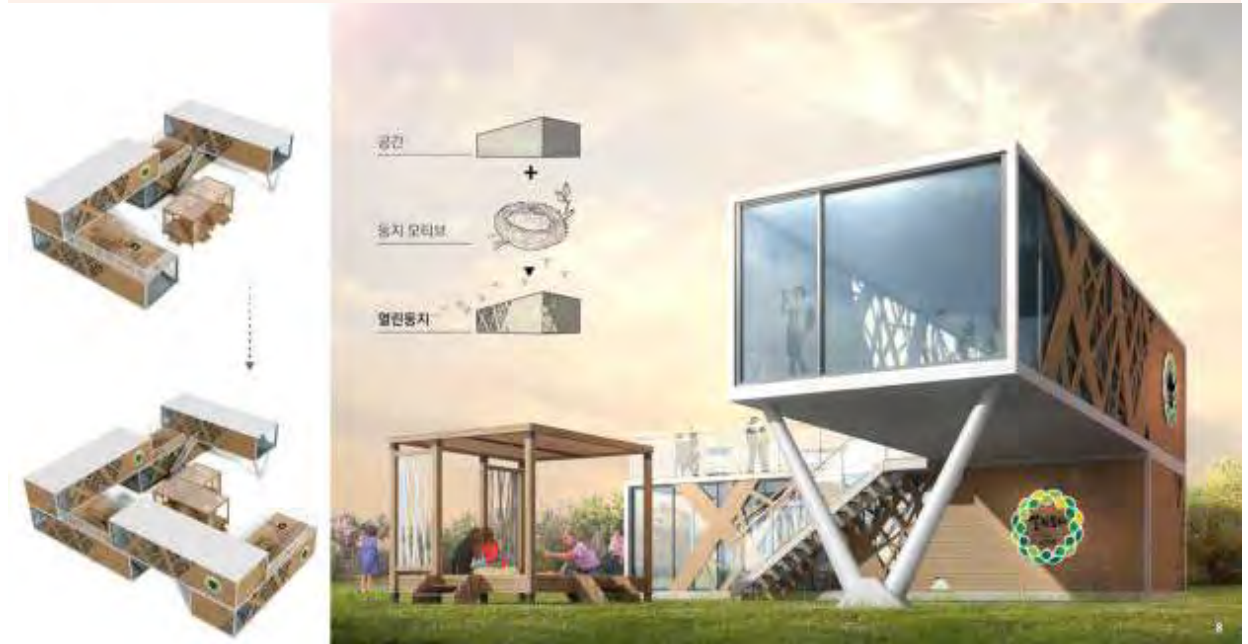
강현석, 김준엽, 이동희 | 앉아볼라우(볼라드)



▶ 횡단보도에서 보행자의 신호 대기시간은 1분에서 최대 5분으로, 결코 짧지 않은 시간이었다. 이 시간동안 횡단보도 근처에 앉거나 짐을 놓을 수 있는 공간이 없음을 주목하고 이를 해결하기 위해 아이디어를 제안

동 상

김윤석, 김승호 | 열린동지_ 노인정의 재발견



▶ 도시의 삶에 지친 젊은이들이 편안히 머물 수 있게 게스트 하우스(열린동지)에서는 젊은층 누구나 편안한 휴식처이자 그 곳에 계시는 어르신들의 삶의 지혜를 들을 수 있는 힐링의 장소이다.

입선

출 품 자	소 속	작 품 명
김윤아	상명대학교	ED:exciting,energy,elder dance
서승희	영남대학교	폐지줍는 노인들을 위한 '손수레'
김태균	서울과학기술대학교	Step for Safety
정의찬, 권승현	국군 1925부대	행복한 새 시대, 함께하는 도심농장
한민경, 한수진, 이소애	중앙대학교	유모차 대여 서비스 - BEBERAM
박대현, 정재연, 나영아	계원예술대학교	눈에띠네
장원준, 김백석, 강규희	한양대학교	Foggy Signal
강승주, 배지희	국립경상대학교	Linked-ring
김태진, 한광석	프리랜서	Multi-function Bollard
김지석, 정유진	수성구청	SMAFF
추교영	경기대학교	토닥토닥 (함께 빛어가는 도자체험센터 디자인)
최유진	프리랜서	The Rest
민해진, 제미소	경희대 교육대학원	Better Life! Better Bushelter
이소연	경희대학교	기동아래
김유진, 장영하, 정주연	한성대학교	Bridge of light
홍욱, 박성훈	프리랜서	3G GYEONGGIDO GREEN GENERATION
김대천, 한지수	SUM_LAB	My pot roof
장가영, 이민노	가천대학교	건강을 인식하는 HEALTH CODE
양윤선	계원예술대학교	노인을 위한 신호등 디자인
김소원, 김대현	부경대학교	DO: NUDGE 도넛지

GYEONGGI ARCHITECTURE CULTURE FESTIVAL

2015 경기건축문화제

2015 경기 으뜸옥외광고물 공모전

창작부문

대상	조제욱, 이재용
금상	이승민
은상	우현지, 조연주
은상	김재호
은상	김지선

동상 · 장려상

기존부문

금상	김문호
은상	김태석

동상 · 장려상

2015 경기 으뜸옥외광고물 공모전 입상작품

● **창작부분(18점)** 창의적이고 아름다운 간판 문화를 조성하기 위하여 진행

대 상

조제욱, 이재용 | 행복안경

2015 경기 으뜸 옥외광고물 공모전 창작부문 대상

Perspective

행복안경

Introduction

- 작품명 : 행복안경
- 부 문 : 창작광고물
- 광고물종류 : 가로형간판
- 재 질 : 아크릴, LED, 강화유리

Design Concept

시각이 좋지 않으면 글씨가 흐리게 보이지만, 안경을 쓰고 나면 선명하게 보인다는 것에서 아이디어를 착안하였다.

간판 속 안경 바깥에 있는 글씨는 흐리게 보이고, 안경 안에 보이는 글씨는 선명하게 되어, '행복안경의 안경을 쓰면 선명하게 보인다'는 메시지를 자연스럽게 인식시킬 수 있다. 독특한 디자인으로 사람들의 호기심을 유발하여 '행복안경'의 인지도를 높이고, 간판을 보는 사람들에게 시각적 재미요소와 이야기 가락을 제공하는 등, 차별화된 아이덴티티를 구축할 수 있다.

소 속	명지전대학
성 명	조제욱 이재용



금 상

이승민 | 세상은 두바퀴

2015 경기 으뜸 옥외광고물 공모전 창작부문 금상

Perspective

세상은 두바퀴

Introduction

- 작품명 : 세상은 두바퀴
- 부 문 : 창작광고물
- 광고물종류 : 가로형간판
- 재 질 : 자전거부속물, 원목

Design Concept

입사어를 개념의 간판디자인으로 상상의 공간을 직접적으로 디스플레이하여 기억하기 쉽고 친근하게 다가도록 디자인. 정육각 두 개의 바퀴가 주는 이미지는 역동적이며 건설적 일깨움을 준다.

소 속	개인
성 명	이승민

은 상

우현지, 조연주 | 자전거 여행을 그리다

2015 경기 으뜸 옥외광고물 공모전 창작부문 은상

Perspective

자전거 여행을 그리다

Introduction

- 작품명 : 자전거 여행을 그리다
- 부 문 : 창작광고물
- 광고물종류 : 가로형간판
- 재 질 : 철판도장

Design Concept

기본적 직각적이고 지루한 간판에 인조천도를 적용하여 도상 속에서 자전거를 타고 달리고 싶은 느낌을 간판에 있어서 친한 명쾌한 느낌으로 주변과 조화를 이루고 인식을 넘어가는 느낌을 주었다. 입구사이에 간판을 넣어 간판의 고정관념을 탈피하였다. 그리고 기존의 평이한면을 새롭게 디자인하면서 면을 우선적으로 적용하고 형이상학을 하였다.

소 속	협성대학교
성 명	우현지 조연주

은 상

김재호 | 한국자

NEXT경기 2015 경기 으뜸 옥외광고물 공모전 창작부문 은상

Perspective

Introduction

- 작품명 : 한국자
- 부 문 : 창작광고물
- 광고물종류 : 가로형간판
- 재 질 : 알루미늄, LED조명

Design Concept

우리나라에도 영 이념지는 서울 시장 국립대학인 한성이 성지는
기계가 있는 용도라는 생각으로 디자인하였다.
저음 디자인을 시작할때 시골마을에서 빠질 수 없는 담과 무덤
은 작업을 필요성을 풀기위해있었음에 생각이 국자를
성각하게되었다.
복지를 이용하여 인성과 장을 주안 사정남을 생각하여 '한국자'
라고 디자인하게되었다.

소 속	국제대학교
성 명	김재호

은 상

김지선 | 빛을 담다

NEXT경기 2015 경기 으뜸 옥외광고물 공모전 창작부문 은상

Perspective

Introduction

- 작품명 : 빛을 담다
- 부 문 : 창작광고물
- 광고물종류 : 가로형간판
- 재 질 : LED재널간판

Design Concept

식각한 물체들에 떠스한 빛의 감성을 담은 간판이다.
단순하지만 보는 자의 감성이 흥분하는 따뜻한 빛을 담은 간
판으로 디자인했다.
유정전조명 기계어셈블리 (인제, 조형) 대표적인 단어 모티브로
물리학과 조명스텐드 이미지 형태를 간판디자인 소재로 응용해
보았다.
빛은우울함을 모안으로 연출하여 떠스한빛이 내리는 이미지로
디자인해보았다.

소 속	협성대학교
성 명	김지선

동 상

이재선 | 전통찻집 담소

NEXT경기 2015 경기 으뜸 옥외광고물 공모전 창작부문 동상

Perspective

Introduction

- 작품명 : 전통찻집 담소
- 부 문 : 창작광고물
- 광고물종류 : 가로형간판
- 재 질 : 알루미늄 와 알루미늄재질

Design Concept

은은은 세계적으로 알려진 담소가 대한민국의서 일어나고있습
니다. 대가들 프랜차이즈 커리큘럼을, 우후죽순 으로 생겨나고,
사행고 하면서 또 쉽게 몰락수 있는 신세대들의 취향에 맞춰지고
있습니다.
이에 저는 좀더 여유롭고 편안한 전통찻집을 기획하게 되었고,
무엇고 편안한 LED조명 보다는, 그맛날 조명, 또는 가열장치를
은타로 하였습니다.
"담소" 는 그어떨때 한국적이고, 편안한 분위기를 우선으로 하고
있습니다.

소 속	(주)디자인서선
성 명	이재선

동 상

김대용, 한승한 | 조명집

NEXT경기 2015 경기 으뜸 옥외광고물 공모전 창작부문 동상

Perspective

Introduction

- 작품명 : 친구 벽토그림을 활용한 '조명집'
- 부 문 : 창작광고물
- 광고물종류 : 가로형간판
- 재 질 : Acrylic, E.G.F, 알루미늄, LED

Design Concept

제작의도
조명집 은 여러 가지 전구들을 단순한 형태의 벽토그림(Photocolor
-이미지로 만들어 간판으로 활용된 기계이다.
여러 전구들이 무정주된 채들이 있는 모습을 조형적으로 형상화
하여 벽에서도 이곳저곳 조형가게 한을 쉽게 인지할 수 있고 모든
사람들이게 특별한 즐거움을 주는 간판이다.
특 징 (Characteristics)
- 각 전구 모양을 벽토그림화하여 인자성을 높임
- 전구가 휘둘러 오는 모습을 형상화하여 벽에서도 조형가게를
쉽게 찾을 수 있음
- 기존의 획일적인 간판을 대체하여 특별한 즐거움을 주는 간판

소 속	디자인나눔
성 명	김대용 한승한

동 상

이숙현 | 바당괴기

NEXT경기 2015 경기 으뜸 옥외광고물 공모전 창작부문 동상

Perspective

Introduction

- 작품명 : 바당괴기
- 부 문 : 창작광고물
- 광고물종류 : 가로형리판
- 재 질 : 알루미늄, 나무

Design Concept

바당괴기 : [바당괴기]의 제주도 사투리 제주도 사투리를 활용 상자로 하여 친근하고 포속적인 느낌을 전달하고, 재미있는 간판을 만들기 위해 나무소재로 영선미널 모양을 재치기 가량을 한다. PC판으로 영선미널에 모양을 붙여 오게 하여 어떤 환경에도 사생활의 시선을 사로잡을 수 있게 한다.

소 속	개인
성 명	이숙현

동 상

조은지, 강보은 | 내 마음대로 골라입는 한복

NEXT경기 2015 경기 으뜸 옥외광고물 공모전 창작부문 동상

Perspective

Introduction

- 작품명 : 내 마음대로 골라입는 한복
- 부 문 : 창작광고물
- 광고물종류 : 가로형리판
- 재 질 : 알루미늄, LED리판 조명

Design Concept

이 가게를 선택한 이유는 한복집을, 한복대여라는 문구와 간판에서 한복집이라는 느낌이 나지 않아서 이 가게를 선택 하였습니다. 왜냐하면 이 가게는 단아한 붓과 이색 한복을 판매 하는 곳이기 때문입니다. 그래서 저는 여기서 아이디어는 아이돌이 가지고 있는 옷에서 영감을 받았습니다. 이 또한 한복도 가지고 있는 옷에서 영감을 받을 수 있습니다. 영감을 받아 디자인하였습니다. 그리고 이간에는 LED리판을 이용하여 인기 비주얼 뿐만 아니라 한복을 판매하는 가게 이름까지 간판에 넣어 간판 자체가 아닌 특별한 부분 강조가 할 수 있도록 하였습니다.

소 속	협성대학교
성 명	조은지 강보은

동 상

박종호, 김경옥 | 사랑하는 나의 愛nimal

NEXT경기 2015 경기 으뜸 옥외광고물 공모전 창작부문 동상

Perspective

Introduction

- 작품명 : 사랑하는 나의 愛nimal
- 부 문 : 창작광고물
- 광고물종류 : 가로형리판
- 재 질 : 해안트 워 칩재판자

Design Concept

애완동물은 이제 우리 생활에서 상당한 부분을 차지하며 반려동물과 더불어 지내는 공간이 많아졌고 세련되어 보였으면 하는 관점에서 디자인 하였다. 전체적으로 심플하고 미니멀한 그래픽 디자인을 콘셉트로 설정 하였다.

Concept.

반려동물은 책임감과 부양감을 줄여주고 애정까지 주고 주는 동물이다.

Expression.

공부의 그림은 스타일로 배치한다. 공간에 동물학 개념을 사용하고 인간의 양육의 행위를 동물학에 대해 의미하는 것은 길의 그림을 통해 쉽게 볼 수 있다. 그래서 길의 길에 배치하여 의미를 부여하고 표현하였다.

소 속	개인
성 명	박종호 김경옥

동 상

강미정 | 김~치, 순간을 담다

NEXT경기 2015 경기 으뜸 옥외광고물 공모전 창작부문 동상

Perspective

Introduction

- 작품명 : 김~치, 순간을 담다
- 부 문 : 창작광고물
- 광고물종류 : 가로형리판
- 재 질 : 알루미늄, LED리판 조명

Design Concept

반려동물은 이제 우리 생활에서 상당한 부분을 차지하며 반려동물과 더불어 지내는 공간이 많아졌고 세련되어 보였으면 하는 관점에서 디자인 하였다. 전체적으로 심플하고 미니멀한 그래픽 디자인을 콘셉트로 설정 하였다.

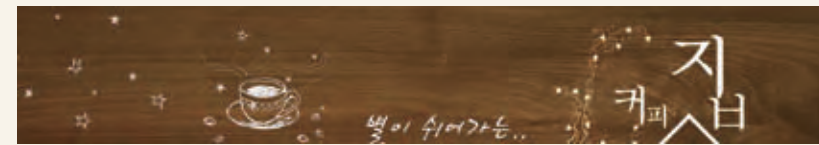
Concept

이 가게를 선택한 이유는 한복집을, 한복대여라는 문구와 간판에서 한복집이라는 느낌이 나지 않아서 이 가게를 선택 하였습니다. 왜냐하면 이 가게는 단아한 붓과 이색 한복을 판매 하는 곳이기 때문입니다. 그래서 저는 여기서 아이디어는 아이돌이 가지고 있는 옷에서 영감을 받았습니다. 이 또한 한복도 가지고 있는 옷에서 영감을 받을 수 있습니다. 영감을 받아 디자인하였습니다. 그리고 이간에는 LED리판을 이용하여 인기 비주얼 뿐만 아니라 한복을 판매하는 가게 이름까지 간판에 넣어 간판 자체가 아닌 특별한 부분 강조가 할 수 있도록 하였습니다.

소 속	개인
성 명	강미정

창작부문 장려상

구분	작품명	출품자
장려상	별이 쉬어가는 커피집	최정민
	책 농장	박효정, 황지혜
	해를 품은 달	백혜련, 유민지
	전통의 향	박정환
	떡먹는 날에는 콩떡콩떡!	박정환
	시간을 담은 은행나무집	한혜민
	죽이 조아	박여진



● 기본부문(7점)

금 상	김문호 도우아트
-----	------------

NEXT경기 2015 경기 으뜸 옥외광고물 공모전 시설치부문 금상

Perspective

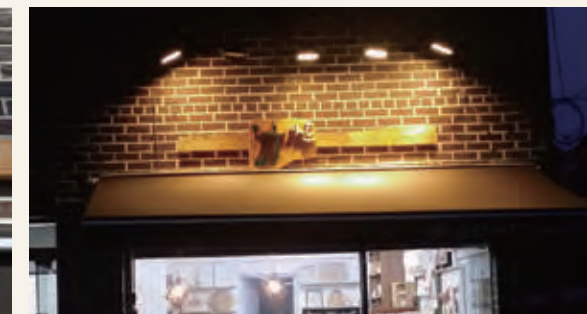
Introduction

- 작품명 : 도우아트
- 부 문 : 시설치광고물
- 광고물종류 : 가로형간판
- 재 질 : 목재

Design Concept

45x50cm의 1층 전면 가로형 간판으로 설치되었으며 조형미가 돋보이는 간판으로 적지만 눈여겨 보는 아름다운 간판임.
- 벽면과 나무의 질감
- 특히 간판조형을 해주었을 때 음영의 모습이 잘 나타나 벽면과 잘 어울리게 제작됨.

소 속	(주)디에스지
성 명	김문호



은 상

김태석 | 도란도란

NEXT경기 2015 경기 으뜸 옥외광고물 공모전 기설치부문 은상

Perspective



Introduction

- 작품명 : 도란도란
- 부 문 : 기설치광고물
- 광고물명칭 : 가로명간판
- 재 질 : 알루미늄판

Design Concept

여기저기한 실내 인테리어에 맞춰 빛 눈물어 가는 간판도 귀엽고 아름답게 표현하였습니다.

소 속	미래기획
성 명	김태석

등 상

박형순 | 수원성

NEXT경기 2015 경기 으뜸 옥외광고물 공모전 기설치부문 등상

Perspective



Introduction

- 작품명 : 수원성
- 부 문 : 기설치광고물
- 광고물명칭 : 가로명간판
- 재 질 : LED 재질, 고무스커시

Design Concept

수원이라는 지역에 대한 지부심에서부터 시작하여 타 지역 사람들에게 수원성에 대한 우수성을 알리고 싶다는 생각에서부터 디자인 컨셉은 시작되었습니다. 수원만의 역사까지 고려했으며 현대는 시장성의 특별한 수원시 향만을 지역 내에서 특별하게 자리 잡을 수 있도록 간판을 제작하였습니다.

소 속	(주)모던디자인
성 명	박형순

등 상

구본경 | 청송악기사

NEXT경기 2015 경기 으뜸 옥외광고물 공모전 기설치부문 등상

Perspective



Introduction

- 작품명 : 청송악기사
- 부 문 : 기설치광고물
- 광고물명칭 : 가로명간판
- 재 질 : 나무

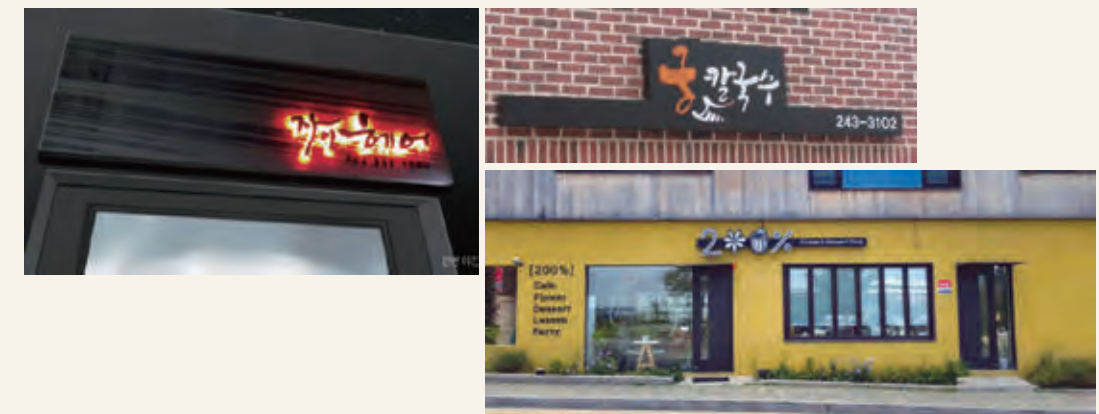
Design Concept

질감을 그대로 살리면서 글자만을 간결하고 벽과 주변 환경의 색상과 잘 조화된 조형미와 색상은 친화적이며 불룩한 스타일이 흘러내린 아름다운 간판이라 생각합니다.

소 속	한일광고
성 명	구본경

기획부문 장려상

구분	작품명	출품자
장려상	200% 커피	김태석
	자인헤어	오춘원
	궁 칼국수	김문호



GYEONGGI ARCHITECTURE CULTURE FESTIVAL

2015 경기건축문화제

2015 ECO BUILD FESTIVAL(친환경건축축제)



ECO BUILD FESTIVAL(친환경건축축제)

- EBF 세미나 **일시·장소** 2015. 10. 30.(금) 10:00 ~ 17:40 / 신관4층 제1회의실
프로그램 3세션으로 구성, 각각 3가지 주제 및 관련 내용 토론

제1세션 | “친환경 도시건축 문화”

주제 발표자	주제
● 이승일(서울시립대 교수)	이산화탄소 배출을 줄일 수 있는 도시발전 방향
● 이규인(아주대 교수)	세계의 지속가능한 친환경 건축문화
● 송하엽(중앙대 교수)	친환경 건축과 랜드마크



제2세션 | “미래지향형 창의적 도시재생과 마을 만들기”

주제 발표자	주제
● 이재준(수원시 부시장)	수원 마을만들기
● 엄상근(제주발전연구원)	제주시 원도심 재생
● 김정빈(서울시립대 교수)	네덜란드 창의적 도시재생



주제토론

- 좌 장: 문 채(성결대 교수)
- 토 론 자: 김미정(두꺼비 하우스 대표)
- 주요내용: 우리나라 도시재생의 문제점과 선진사례를 통한 미래의 도시재생

제3세션 | “패시브하우스와 제로에너지주택 어디까지 왔나?”

주제 발표자	주제
● 이병호(KTC 수석연구위원)	영월 에코빌리지 설계로 본 제로에너지 건물설계 과제
● 홍성일(이둔 D&C 대표)	패시브하우스 짓기와 살기
● 이영중(명지대 교수)	노원구 제로에너지 실증단지 설계



주제토론

- 좌 장: 최정만(패시브건축협회 회장)
- 토 론 자: 이태구(세명대 교수), 강동엽(국원토건 이사)
- 주요내용: 패시브하우스 설계와 시공 과정 상 현실적인 문제점과 대안

- EBF 전시 **프로그램** 부스 전시, 외부 공간 전시

부스전시 | 녹색건축 정책·사업(유관기관), 자재·기술(기업체) 전시

- 유관기관
한국에너지공단, 한국건설기술연구원, 한국감정원, 경기도시공사 참여
- 기업체
스타즈스터링코리아, 엘에스기연, 에이오지시스템, 크리오벨리, 세렌하우스 참여



외부전시 | 한국에너지공단 협조

- 그린타임머신_ 전시용 버스 활용



- 그린놀이터_ 발전원리 체험



- 전기자동차_ 자가발전충전기



- 그린패널_ 에너지관련 정보 홍보·교육



- EBF 짓기체험 프로그램_ 전통한옥 짓기, 전통방식 벽미장 및 심벽치기 체험

전통한옥 | 전통한옥 구조체 짓기 체험

- 1일차_ 부재가공, 기단 및 기둥세우기



- 2일차_ 가로부재 끼우기 체험



- 3일차_ 보·도리 끼우기 체험 및 완성

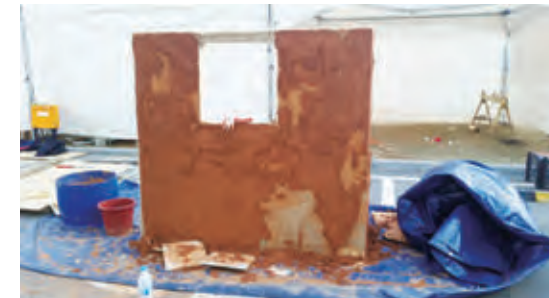


- 4일차_ 철거체험



전통벽체 | 전통방식 벽미장 및 심벽치기 체험

- 2일차_ 벽미장 체험



- 3일차_ 벽체완성



GYEONGGI ARCHITECTURE CULTURE FESTIVAL

2015 경기건축문화제

ENJOY 전통건축



ENJOY 전통건축

구분	주요내용
행사명	“ENJOY 전통건축” - LH 찾아가는 박물관 -
주요행사	1) 전시 전통지붕재료, 기와·벽돌 유물, 한옥모형, 전국의 흙 등
	2) 체험 <ul style="list-style-type: none"> • 맞춤과 이음으로 열쇠고리 만들기 → 개인 기념품 제공 • 전통한옥 만들기, 치목체험(사과맞춤, 그랭이)
	3) 영상상영 <ul style="list-style-type: none"> • 경기도 대표 건축유산 3D상영(남한산성, 파주 해음원지 등) • 뽀로로가 도시에 갔어요(애니메이션)



▶ 우리의 전통건축 및 기와 및 영상물 전시



▶ 대목수와 함께하는 목수체험



▶ 전통한옥만들기, 단청체험

GYEONGGI ARCHITECTURE CULTURE FESTIVAL

2015 경기건축문화제

제3회 경기학생 건축물 그리기대회

주제 : 내가 꿈꾸는 행복한 학교 · 유치원

● 유치부

경기도교육감상	대상	박수빈
경기도도지사상	최우수	박정현
	우수상	김예건
	우수상	장소울
	우수상	김시연
	우수상	김예린
	우수상	최민준
	우수상	정서연
	우수상	박정우
	우수상	정하린
	우수상	김명진
	우수상	안서빈

● 초등부

경기도교육감상	대상	이명준
경기도도지사상	대상	유채린
경기도교육감상	최우수	이윤서
	최우수상	김현승
	우수상	조서연
	우수상	유지한
	우수상	이하은
	우수상	장윤솔
	우수상	김서연
	우수상	김수빈
	우수상	정가은
	우수상	박건욱
	우수상	신윤이
	우수상	신지수
	우수상	김현서

● 중등부

경기도교육감상	최우수	윤미지
경기도도지사상	최우수	유경현
	우수	김민경
	우수	원채연
	우수	김조환
	우수	차해찬
	우수	송진우
	우수	강민승
	우수	손효나



대상 박수빈 FTK어린이집 | kind kangaroo반

나무위에 예쁜 유치원이 있어서 사다리를 타고 올라가서 그네도 타고 사과도 따요
무지개도 있어 미끄럼타고 신나게 놀아요.



최우수상

김예건 해들유치원 | 가을2반

산에 집과 유치원이 있어서 행복하게 유치원과
학교를 다닐 수 있어요.



최우수상

박정현 숲속반다유치원 | 해님반

어디든지 날아갈 수 있는 재미난 유치원을 표현



우수상
장소울 예그리나미술학원
 꽃향기가 가득한 꽃유치원입니다.



우수상
김예린 상은유치원 | 지혜반
 푸른 숲에 있는 나비유치원 날개에 있는 교실 창 밖으로 숲속 열매와 곤충들과 이야기를 나누며 엘리베이터를 타고 오르내리며 숲속 경치도 볼 수 있고 미끄럼틀을 타고 내려오며 놀이공간도 되는 멋진 꿈의 유치원이예요.

우수상
김시연 천사유치원 | 밝은빛

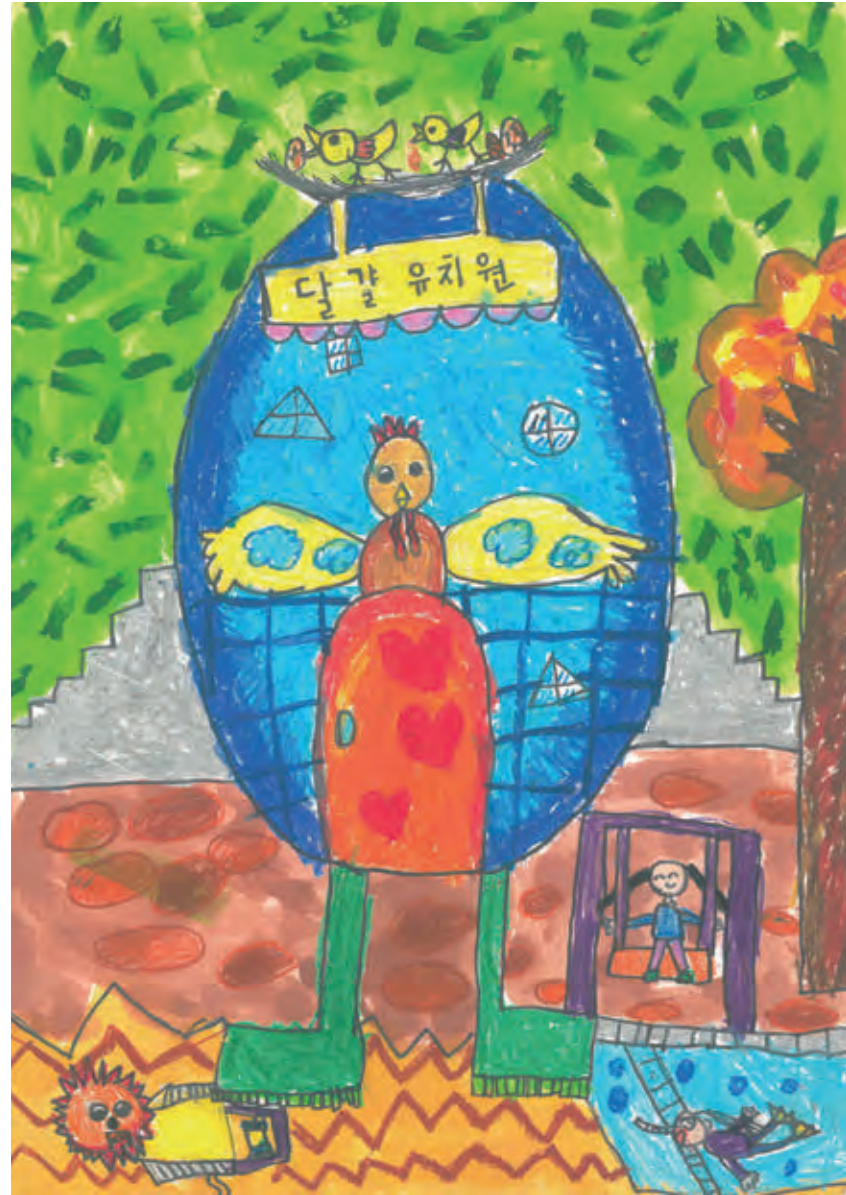
꿈속에 유치원 꽃잎 지붕위에 미끄럼틀이 있고 유치원 오른쪽에는 원통모양의 투명 엘리베이터도 있는 바닷가 유치원입니다.



우수상
최민준 행복한 유치원 | 사랑반

미래에 로봇과 생활하다보니 로봇유치원이 생기게 되었다.





우수상 정서연 상은유치원 | 바른반
달갈처럼 굴러 다니며 어디든지 갈 수 있으니까



우수상 박정우 아인초병설유치원 | 열매반
지구를 벗어나 여러 태양계 행성에서 자유롭게 뛰어놀 수 있는 유치원



우수상 정하린 에버그린어린이집 | 지혜반
코끼리학교에서 친구들과 재미있게 놀고 있어요



우수상

김명진 오산대학교부설유치원

달팽이처럼 느린 아이들도 행복하게 다닐 수 있는 달팽이 유치원



우수상

안서빈 흥덕초병설 | 산새소리반

사랑하는 친구들이 함께 햇빛처럼 따뜻하고 밝은 유치원에서 다같이 놀고 배우고 싶은 마음을 그렸습니다.



대상 **이명준** 수성초등학교 | 2학년 4반

해양학자가 꿈인 저는 물고기 모양의 학교를 건축하여 저와 꿈이 같은 친구들이 배울수 있는 학교를 만들고 싶습니다.



대상 유채린 필달초등학교 | 5학년 3반

한국어가 공용어가 되는 세계 어린이들이 함께 하는 학교를 만들고 싶었습니다.



최우수상 이윤서 필달초등학교 | 1학년 4반

나무학교에서 맑은 공기 마시며 공부하고 싶어요.



최우수상 김현승 매홀초등학교 | 6학년 2반

열기구로 탐험하며 여행하는 학교에 모습을 표현했습니다.



우수상 유지한 지도초등학교 | 2학년 2반

거꾸로 학교는 아름다운 한옥집을 잘 살리고 학교를 거꾸로해서 학생들을 더 재밌게 해주는 학교입니다.



우수상

신지수 중앙기독교초등학교 | 4학년 참



우수상

김수빈 안화초등학교 | 1학년 6반

부엉이가 날아다니는 모습이 좋아서 학교를 만들었습니다.



우수상

정가은 용인신월초등학교 | 2학년 4반

학교가 가만히 있으면 재미없으니깐 동글동글 움직이는 학교를 그렸습니다. 분수대도 있으면 너무 좋아요.

우수상

장윤슬 매홀초등학교 | 1학년 3반

언뜻과 친구되는 학교



우수상

이하은 포리초등학교 | 3학년 2반

도시학교에 자연이 들어와 있는듯 온실과 나무, 태양열을 사용하는 친환경 학교입니다. 자연과 함께해서 행복해요.





우수상

조서연 울목초등학교 | 3학년 1반

숲속에 독서 초등학교가 있습니다. 책 모양 초등학교이므로 독서하는 방법, 필독도서, 책등에 대하여 배웁니다.



우수상

김서연 상하초등학교 | 3학년 5반

불가사리 미끄럼틀과 미역 안에는 집, 그네 그래서 문어 학교를 만들고 싶습니다.

우수상

박건욱 어정초등학교 | 3학년 1반

이 학교는 물위에 있는 학교로 특이한 환경에 있고 공부의 중심이 되는 학교이므로 건물이 특이하다.



우수상

신윤이 팔달초등학교 | 4학년 5반

초등학생이 각자 가진 소질을 계발하는 것을 가장 중요하게 생각하는 학교입니다. 학교에서 기본적으로 배워야 할 것들을 배우며 '다'건물에 모두 모여 소질 개발을 합니다.





우수상 김현서 용인신촌초등학교 | 4학년 6반

ufo가 학교라면, 바다위에 학교가 있다면



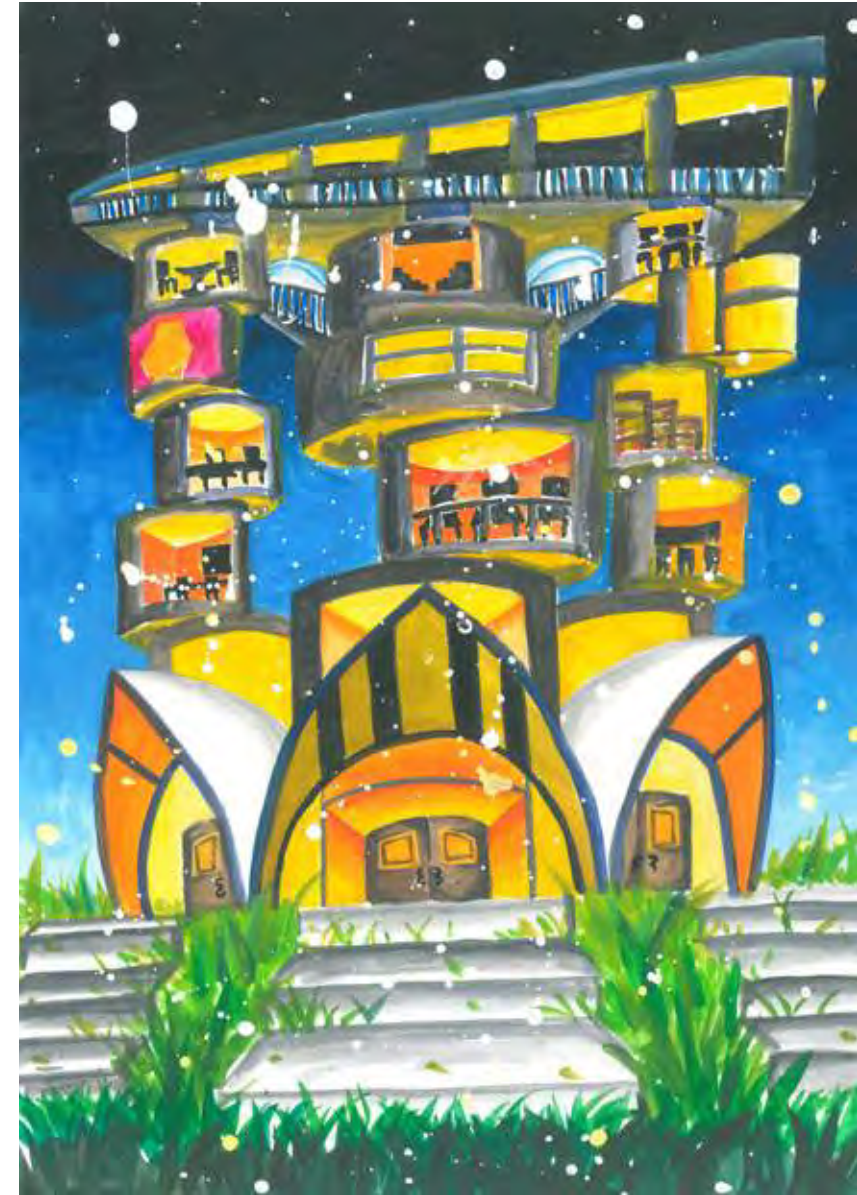
최우수상 윤미지 수일여중 | 1학년 6반

해양학교는 바다에 대하여 배우고 바다와 깊은 소통을 하는 곳으로 평소에도 같은 공감대를 형성할 수 있도록 바다 깊은 곳에서 생활할 수 있는 학교를 그려 보았습니다.



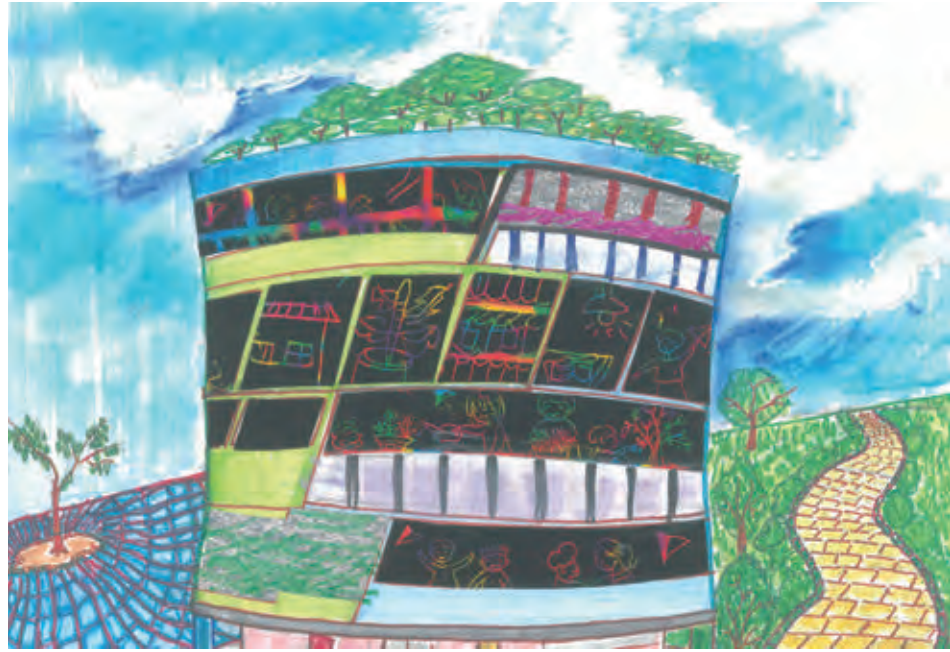
최우수상 유경현 청명중 | 1학년 1반

사각의 딱딱한 건물이 아닌 곡선의 건물로 부드러운 학교를 표현하였고 건물과 체육관을 연결하여 이동이 편리하도록 하였다.



우수상 김민경 신릉중 | 2학년 3반

푸른 초원위에 학년마다 다른 건물을 갖고 있고 그날 태양빛에 양에 따라서 돌아가며 맨위에는 수영장이 있어서 하늘에서 수영하는 기분을 느낄 수 있으며 최첨단 시설과 아이들에게 꿈과 희망을 주는 행복한 학교이다.



우수상

송진우 연현중 | 1학년 2반

유치원에서 아이들이 신나게 놀고 있는 모습



우수상

원채연 인덕원중 | 2학년 3반

사람의 뇌파로 가상현실을 만들어 그곳에서 체험이나 활동을 할 수 있다. 생각하면 모든지 이루어진다.



우수상

김조환 광남중 | 1학년 10반

과거 그리스의 학당이 22세기에 학교로 생긴다면 과거와 미래가 공존하는 멋진 도시로 될 것이다.

우수상

차해찬 상촌중 | 3학년 5반

보통 대부분의 학교가 도시에 많지만 이 학교는 조용하고 산에 있는 학교로 산안에 보물이 있는 것 같은 느낌을 주어 그렸다.





우수상 강민승 한광여중 | 1학년 9반

내 상상속의 학교의 모습을 그렸다.



우수상 손효나 이의중 | 1학년 3반

다양한 악기를 디자인하여 내가 꿈꾸는 학교를 그렸다.



특선 수상작 명단

성명	학교	학년
윤재권	지여린유치원	7세반
황에서	상은유치원	슬기반
전지은	연세유치원	진반
윤서영	지움어린이집	슬기반
이다현	상은유치원	슬기반
김윤후	분당푸르니어린이집	앵무새반
방진우	이삭유치원	
한예성	이삭유치원	슬기반
이하정	시립영덕어린이집	스마트반
황수민	깊은샘유치원	지혜반
황지민	원천주공예능어린이집	한빛반
장우진	성원유치원	햇님반
노솔지	성원유치원	햇님반
유시호	라온유치원	
박서빈	무봉초병설	하안구름반
임현서	아인초병설유치원	잎새반
윤지민	시립반송어린이집	사자반
김동진	시립퇴촌어린이집	
강민승	분홍어린이집	
차준명	독정초등학교	2학년1반
우현아	동학초등학교	2학년1반
김효원	능동초등학교	1학년9반
황채울	능동초등학교	2학년7반
최서은	한마음초등학교	3학년1반
이하준	포리초등학교	1학년3반
최아림	수성초등학교	2학년4반
최예은	효동초등학교	2학년2반
유연찬	덕성초등학교	1학년2반
김준모	내동초등학교	3학년3반
최현빈	내동초등학교	3학년3반

성명	학교	학년
송상명	새말초등학교	1학년2반
박세음	새말초등학교	3학년4반
김민지	신안초등학교	1학년4반
박준성	소화초등학교	2학년1반
전승호	필봉초등학교	3학년2반
천서진	상하초등학교	1학년3반
천예린	상하초등학교	1학년3반
김가원	상하초등학교	1학년5반
원도훈	상하초등학교	2학년5반
이시은	신안초등학교	1학년4반
김동준	대현초등학교	3학년2반
정하연	안일초등학교	2학년3반
안윤태	황국초등학교	3학년5반
정주영	일월초등학교	3학년4반
김나현	팔달초등학교	1학년5반
유진	서현초등학교	2학년4반
권오찬	원일초등학교	2학년2반
곽민성	안화초등학교	2학년7반
임아영	원일초등학교	2학년2반
유민서	원일초등학교	3학년1반
정수현	석현초등학교	2학년8반
송승은	팔달초등학교	1학년1반
김예진	수성초등학교	2학년3반
강연우	원일초등학교	3학년5반
조수연	원일초등학교	2학년1반
이시우	상촌초등학교	3학년3반
유혜원	팔달초등학교	2학년3반
양서윤	도평초등학교	1학년2반
이승경	화성초등학교	1학년2반
이규하	안흥초등학교	4학년3반

성명	학교	학년
황정택	원일초등학교	4학년1반
김나경	언남초등학교	4학년5반
정유진	안양서초등학교	5학년1반
김민진	상하초등학교	5학년6반
한주연	팔달초등학교	4학년1반
정택인	수성초등학교	5학년2반
김나경	신기초등학교	5학년1반
문지윤	송일초등학교	5학년6반
박아현	독정초등학교	4학년2반
김조현	태전초등학교	5학년1반
김유나	동학초등학교	4학년4반
김시우	서농초등학교	6학년1반
임지윤	푸른초등학교	5학년6반
송유나	벌말초등학교	5학년1반
이동규	한빛초등학교	5학년1반
김도연	남곡초등학교	5학년1반
신재근	매월초등학교	4학년2반
김다인	술개초등학교	4학년2반
이현준	부평초등학교	4학년2반



입선 수상작 명단

성명	학교	학년	성명	학교	학년	성명	학교	학년
박민규	에그리나미술학원		유자인	동학초등학교	3학년3반	전혜림	필봉초등학교	6학년2반
윤시연	에그리나미술학원		박윤주	숲속초등학교	3학년3반	차태환	새빛초등학교	4학년5반
차혜민	삼성유치원	꿈초롱반	진효림	반송초등학교	1학년2반	강태혁	한백초등학교	4학년1반
서준규	이삭유치원	슬기반	양현욱	신월초등학교	2학년3반	소효리	수성초등학교	5학년3반
이준희	상하병설유치원		이태희	팔달초등학교	2학년2반	오채은	울현초등학교	4학년4반
염소연	샘터한우리유치원	열매반	김유린	내동초등학교	3학년1반	권정인	신안초등학교	4학년4반
윤성현	새동신유치원	한솔반	조윤희	북정초등학교	1학년1반	전가은	동백초등학교	4학년2반
박선주	이야기 나무 유치원		황정원	원일초등학교	2학년3반	한지혁	목리초등학교	4학년4반
장시후	웃는 아이 어린이집	성실반	김예진	안화초등학교	1학년3반	백서영	동학초등학교	6학년3반
박서미	송현초병설유치원	루브르반	임지환	푸른초등학교	3학년6반	김준석	권선초등학교	5학년2반
박수빈		하늘반	이현민	대지초등학교	2학년2반	유연식	덕성초등학교	6학년4반
최진우	창의나라 유치원	사랑반	유아진	본오초등학교	2학년1반	백승희	중부초등학교	4학년3반
홍예진	예랑유치원	구름반	김현아	오현초등학교	2학년3반	추현서	매어울초등학교	4학년4반
김정선	이천유치원	토끼반	이은지	석수초등학교	2학년1반	이유민	정남초등학교	6학년1반
박소민	이야기 나무 유치원		김동현	원일초등학교	1학년1반	최준원	정남초등학교	4학년3반
김재원	국악유치원	하늘반	안현태	황곡초등학교	1학년5반	문소이	중앙초등학교	5학년4반
김예령	아이유치원	싱그러운반	이연서	흥덕초등학교	3학년4반	이태윤	양평초등학교	4학년5반
백현중	금광2어린이집	파란하늘반	조건희	북정초등학교	3학년1반	전은화	구성초등학교	5학년4반
정이수	정빈어린이집		송하연	아탑초등학교	3학년3반	정수린	석현초등학교	4학년6반
신민경	대한유치원	초록나무반	김려원	도수초등학교	2학년4반	윤희원	흥천초등학교	5학년3반
김초울	해찬숲어린이집		윤성빈	천천초등학교	2학년2반	신연서	솔빛초등학교	4학년3반
류지윤	풍천초등학교	1학년5반	김시은	잠원초등학교	2학년1반	이정운	석우초등학교	5학년2반
이중민	신촌초등학교	2학년4반	장민준	효정초등학교	1학년3반	임승일	성호초등학교	4학년2반
황민혜	독정초등학교	2학년7반	최연희	어정초등학교	2학년3반	이시은	민백초등학교	6학년5반
한나래	능동초등학교	1학년4반	정예찬	금호초등학교	1학년3반	김민규	석현초등학교	4학년4반
강민준	행신초등학교	3학년1반	김진희	어정초등학교	1학년1반			
유지후	지도초등학교	2학년2반	양서연	신하초등학교	3학년3반			
신지호	수성초등학교	2학년4반	최윤영	원일초등학교	1학년2반			
차혜진	울전초등학교	1학년2반	김영민	석현초등학교	2학년8반			
홍지민	대지초등학교	2학년1반	김도희	정남초등학교	2학년1반			
채정민	흥덕초등학교	2학년2반	심재국	구성초등학교	2학년3반			
조현준	비산초등학교	3학년4반	강민성	한백초등학교	1학년1반			
김나윤	독정초등학교	2학년1반	홍다연	매현초등학교	5학년1반			
한서아	어정초등학교	1학년4반	김보석	문시초등학교	6학년4반			
박진설	매홀초등학교	1학년3반	이현범	매홀초등학교	6학년2반			
윤예슬	안화초등학교	3학년5반	곽정민	황곡초등학교	6학년7반			
송승현	새말초등학교	3학년3반	박솔은	목리초등학교	5학년2반			



가작 수상작 명단

성명	학교	학년	성명	학교	학년	성명	학교	학년
김수민	선동초병설유치원	매화반	김민채	송현초등학교	3학년6반	강민경	팔달초등학교	6학년3반
김재연	에그리어린이집	파란하늘반	한수화	안일초등학교	2학년2반	이윤지	안화초등학교	5학년5반
김민준	송현초병설유치원	루브루반	김예지	한마음초등학교	1학년3반	민윤기	독정초등학교	5학년4반
여가희	에그리나미술학원		오채영	울현초등학교	2학년2반	조서영	해오름초등학교	4학년2반
임은서	에그리나미술학원		이에린	서당초등학교	2학년1반	배준영	매원초등학교	4학년2반
이시윤	에그리나미술학원		박시연	황곡초등학교	2학년2반	김예은	수성초등학교	6학년4반
김윤서	상하병설유치원		허승연	안일초등학교	1학년2반	조하은	상하초등학교	6학년4반
봉호경	뽀뽀유치원	한빛반	강주이	관악초등학교	3학년1반	김지원	갈곡초등학교	4학년6반
변재호	이삭유치원	슬기반	이승찬	팔달초등학교	3학년2반	신태근	매원초등학교	4학년2반
강우진	코끼리유치원	나래반	박준대	송현초등학교	2학년1반	이재훈	대야초등학교	6학년3반
박규리	상은유치원	바른반	김현승	대덕초등학교	2학년3반	최예원	기안중학교	2학년3반
권은재	어린이유치원	마티스반	김태은	갈곡초등학교	2학년2반	김진우	외부중학교	1학년2반
유도영	신안유치원	열매반	문서연	손곡초등학교	1학년2반	전희연	청명중학교	2학년5반
강서연	상은유치원	바른반	김윤우	포일초등학교	3학년3반	박규리	수내중학교	1학년1반
신연우	솔빛병설유치원	솔반	송지호	팔달초등학교	2학년5반			
박세준	한마음초등학교	1학년3반	원성훈	관악초등학교	6학년1반			
한상혁	목리초등학교	1학년5반	박재민	신성초등학교	6학년1반			
권유민	신안초등학교	1학년3반	엄태준	초지초등학교	5학년7반			
이서진	외부초등학교	2학년5반	이연우	흥덕초등학교	6학년2반			
권민서	원일초등학교	1학년2반	강소람	상하초등학교	6학년4반			
박준재	송현초등학교	2학년1반	이소은	송일초등학교	5학년2반			
박시후	신촌초등학교	2학년2반	김유빈	중앙기독교초등학교	5학년단반			
남경우	능내초등학교	3학년3반	윤민보	한일초등학교	4학년산반			
이윤서	숲속초등학교	2학년5반	김민선	증포초등학교	6학년5반			
김시현	신안초등학교	1학년1반	박현중	동학초등학교	5학년6반			
고예준	죽전초등학교	2학년2반	김시윤	동학초등학교	4학년6반			
박찬주	황곡초등학교	3학년4반	윤예은	공세초등학교	6학년1반			
김예린	능원초등학교	2학년국화반	김영재	평촌초등학교	6학년5반			
임성재	황곡초등학교	2학년5반	박서진	신촌초등학교	6학년2반			
박재우	신성초등학교	3학년1반	조연수	동백초등학교	5학년2반			

GYEONGGI ARCHITECTURE CULTURE FESTIVAL

2015 경기건축문화제

2015 3기 꿈다락 행복을 담는 건축학교



2015 3기 꿈다락 행복을 담은 건축학교

1. 어린이 1113(11~13세) “내 눈에 비친 동네”

차 시	스토리	제 목	수업형태
1 (9/5)	새학기가 되었어요. 친구에게 놀러갑니다. 친구네가 어디어디라고 했는데... 수업방향 설정, 이야기 만들기, 스토리북	내 주변의 사물과 집	강의, 답사
2 (9/12)	친구네 집을 찾았어요. 그런데, 집에 강아지가 있었어요! 공작, 그리기, 만들기	동물의 집 사람의 집	표현, 토론
3 (9/19)	친구의 집은 오래된 집이었어요. 몇 살이나 되었을까 궁금해졌어요. 공작, 그리기, 만들기	나무 집 벽돌 집	강의, 표현
4 (10/10)	오랜만에 할아버지댁에 놀러가기로 했어요. 좀 먼 곳이라고 했어요. 지도그리기, 사물의 크기, 스케일 알기	자연 속의 집	강의, 표현
5 (10/17)	학교에 지각했어요. 좀 더 즐겁게 가고 재미있게 오고 싶어요. 입체지도 만들기	학교 가는 길	강의, 표현
6 (10/24)	건축가랑 만나볼래요 1, 2 1~5 차시의 결과물을 결합하여 각자의 기억상자 디자인 6차시의 결과물을	건축가와 함께 생활 속의 건축을 말하자	개인작업
7 (10/31)	결합 협동하여 기억상자 제작		공동작업

2. 청소년 1416(14~16세) “경험의 스토리 박스 만들기”

차 시	제 목	스토리	수업형태
1 (9/5)	일상의 경험	내 생활을 바꾸는 건축 - 전체 교육의 목적과 일정 개괄 - 내 생활을 바꾸는 공간을 찾고 표현해 본다.	도입, 이론, 표현
2 (9/12)		일상에서 찾는 건축 -일상의 사물과 건축요소(가구, 문, 창문 등)가 바뀔 때 바뀌는 건축경험을 확인.	체험, 실습
3 (9/19)	우리 지역의 경험	지역안내도 속 건축 - 우리가 살고 있는 도시가 다양한 동네로 이루어져 있음을 확인하고 동네의 범위와 성격을 살펴본다. - 우리가 확인한 우리 동네의 특징으로 안내도를 만든다.	개인작업
4 (10/10)		우리 지역문화를 경험하는 건축(답사) - 문화시설, 공원 등 답사	답사
5 (10/17)	우리 동네의 경험	사람이 모이는 장소, 머무르는 장소 우리 동네에 어떤 공공장소들이 있는지 살펴보고 사람이 머무르는 장소의 조건을 표현해 본다.	이론, 표현
6 (10/24)		우리 동네에 우리의 길을 만들자 동네에서 걷고 뛰고 달리며 마음껏 소통하려면 어떤 공간이 필요할지를 생각하고, 소통을 위한 길을 모둠활동을 통해 배우고 표현한다.	공동작업
7 (10/31)	경험 모으기	경험의 스토리박스를 만들기 여섯 개의 경험조각들을 모아 엮는 '기억상자'를 만들고 표현한다.	표현

3. 청소년 1719(17~19세) “함께 만드는 동네”

차 시	제 목	스토리	수업형태
1 (9/5)	동네 재발견	동네지도 그리기와 풍경읽기 우리 마을의 공간형태를 알아보고, 여기에 풍경에 대한 각자의 기억을 발표하며 공간을 장소로 표현합니다.	수업방향설정 강의/표현
2 (9/12)	동네 탐사	오래된 건축과 장소가 지역명소로 재생한 사례를 답사하며 좋은 점과 나쁜 점을 들여다보고, 동네의 숨은 자원을 어떻게 활성화할 수 있는지 고민해봅니다.	답사를 통한 사례조사
3 (9/19)		우리 마을 숨은 보물찾기 각자의 동네와 생활공간 안에 공존하지만 잘 들여다보지 않았던 가치있는 장소와 건축물에 대해 알아보고, 주민의 공간으로 재생할 수 있는 방법을 제안합니다.	자기생각 만들기 강의/표현
4 (10/10)	우리 동네 만들기	함께 만드는 우리 마을 계획 학생들이 살고 있는 동네와 생활공간에 대한 문제점에 대해 토론하고, 각자가 마을 구성원이 되어 참여하는 학생들을 위한 마을공동체 만들기 계획을 세웁니다.	자기생각 공간으로 제안하기 강의/표현
5 (10/17)	동네 탐사	주민들의 참여를 통해 함께 사는 마을공동체를 이룬 동네를 답사합니다.	답사를 통해 자기 제안 돌아보기 답사
6 (10/24)		글로벌 시대의 건축과 도시에 대해 상상하기 자원고갈, 글로벌 네트워크화, 친환경 등 변화하는 세계와 건축의 미래에 대해 이야기하고, 건축가의 삶과 역할에 대해 이야기합니다.	건축가 직업의 이해 강의/표현
7 (10/31)	건축가는 누구인가	건축가의 일, 꿈다락 건축가 직업으로써의 건축과 건축가의 삶, 장래에 대해 이야기하고, 7주간 수업내용을 정리합니다.	수업 마무리 및 전시준비 강의/표현





GYEONGGI ARCHITECTURE CULTURE FESTIVAL

2015 경기건축문화제

건축문화답사



건축문화답사

답사일정

김중업박물관(안양) → 아모레퍼시픽연구&디자인센터(용인) → 지앤아트 스페이스(용인) → 백남준아트센터(용인)



편집후기



2015 경기건축문화제가 건축문화상 본상 수상자들을 대상으로 해외문화연수를 마지막으로 대단원의 막을 내리게 되었습니다.

2015년에는 한국토지주택공사 경기지역본부가 건축문화제 추진위원회에 새롭게 참여하여 경기도와 대한건축사협회 경기도건축사회 등 7개 단체가 추진위원회를 구성하여 전문가 의견 수렴을 통해 도민과 함께하는 건축문화축제의 장으로 준비하여 10월29일부터 11월 1일까지 4일간 도청 잔디마당에서 공모전 수상작품 전시와 다양한 체험 프로그램을 진행하였습니다.

특히, 앞으로 계속진행되는 경기건축문화제를 상징하는 심볼제작과 아울러 올해로 20회를 맞는 「경기도 건축문화상」은 전문가와 도민의견 수렴을 통해 「LINK-경계의 포용성」이라는 주제를 선정하고 응모대상자인 학생들의 학사일정에 맞추어 예년보다 빠른 6월말에 작품을 접수한 결과 지난해 보다 112작품이 증가된 304작품이 출품되었으며,

「경기학생건축물그리기 대회」에 유치부를 신설하여 유치원학생 및 학부모들의 참여가 돋보였으며, 학생을 비롯한 건축인 및 경기도민들이 건축을 쉽게 체험할 수 있는 「행복을 담은 건축학교」, 「건축문화답사」, 「녹색건축체험」 및 「전통건축체험」 등의 프로그램을 마련하여 행사를 성황리에 마칠 수 있었습니다.

금년 건축문화제 행사를 진행하는 동안 일반인들의 흥미로운 참여프로그램이 다소 부족했던 것과 분위기 좋은 경기도청 잔디마당의 특성상 일반인들의 접근성 및 홍보문제 등으로 기대보다 참가인원이 저조했던 점은 다음 문화제행사에 필히 반영되어야 할 과제라 생각합니다.

끝으로, 2015 경기건축문화제에 많은 관심과 협조를 아끼지 않으신 각 분과위원회 위원님들을 비롯하여 경기도청 및 경기도건축사회 등 문화제 관계자 여러분들의 노고에 진심으로 감사드립니다.

2015 경기건축문화제 집행위원장 신 만 석

경기도건축문화상



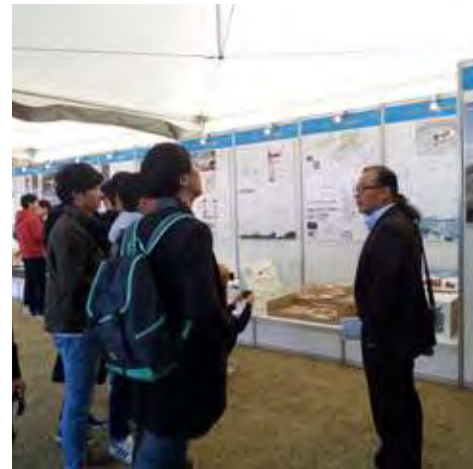
경기도건축문화상



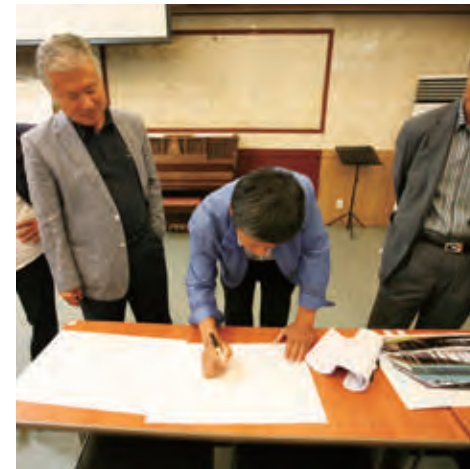
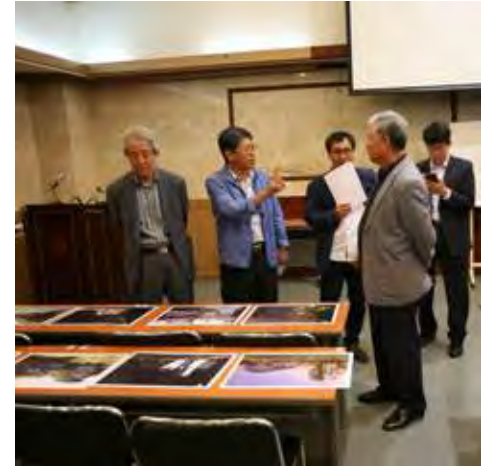
경기도건축문화상



경기도건축문화상



제3회 도시건축사진공모전



경기학생건축물그리기대회



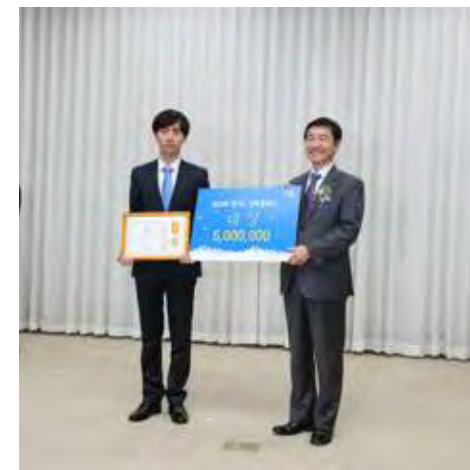
경기학생건축물그리기대회



전시사진



해외연수 외 사진



GYEONGGI ARCHITECTURE CULTURE FESTIVAL

2015 경기건축문화제

발행인 경기건축문화제 추진위원회
편집인 경기건축문화제 집행위원회
발행일 2015. 12. 17
주 소 경기도 수원시 장안구 경수대로 1111
홈페이지 www.gacf.or.kr
편집디자인 경기정판사

(비매품)