

2014

경기건축문화제

GYEONGGI
ARCHITECTURE
CULTURE FESTIVAL

2014 GYEONGGI
ARCHITECTURE
CULTURE FESTIVAL
경기건축문화제

2014 GYEONGGI
ARCHITECTURE
CULTURE FESTIVAL
경기건축문화제

2014 GYEONGGI
경기건축문화제 ARCHITECTURE
CULTURE FESTIVAL

Contents

	경기건축문화제 인사말
6	격려사
7	대회사

I	제19회 경기도건축문화상
12	사용승인부문 심사평
14	사용승인부문
41	계획부문 심사평
42	계획부문

II	제2회 경기학생건축물그리기 대회
79	수상목록
80	수상그림 소개

III	제2회 도시, 건축사진공모전
105	수상목록
106	소개 및 내용

IV	건축영화상영
122	소개 및 내용

V	건축, 건축진로 상담
128	소개 및 내용

VI	건축문화답사
132	소개 및 내용

VII	경기건축아카데미
138	소개 및 내용

VIII	녹색건축세미나
142	소개 및 내용

IX	결과보고
148	내용

2014 경기건축문화제

발행인 경기건축문화제 추진위원회
편집인 경기건축문화제 집행위원회
발행일 2014.12.20
주소 경기도 수원시 장안구 경수대로 1111
홈페이지 www.gacf.or.kr
편집디자인 동남문화사 / 김현경

(비매품)

격려사



‘2014 경기건축문화제’의 성공적인 개최를 축하드립니다.

올해로 두 번째를 맞이한 경기건축문화제에는 건축관계자와 도민들의 참여가 지난해 보다 두 배 이상 증가하여, 질적으로나 양적으로나 성장해 나가고 있음을 피부로 느낄 수 있었습니다. 또한 경기도 건축문화 축제의 장으로 점차 자리매김 해 나가고 있음을 실감하는 계기도 되었습니다. 특히 올해는 도민에게 더 가까이 가고자 화성행궁 광장 야외공간 행사가 많이 늘어났습니다. 곳은 낯설기 때문에 더 많이 수고 하셔야 하는데도 경기지역 건축인 여러분께서 힘을 합쳐 극복하시는 모습은 제 마음을 따뜻하게 만들었습니다.

건축은 시대의 문화와 역사, 그리고 그곳에 함께 살고 있는 사람들의 삶을 투영하는 종합작품 일 것입니다.

당장 눈에 보이는 성과로 나타나지 않더라도, 이 행사를 통해 건축이 삶의 터전일 뿐만 아니라 도시를 만드는 중요한 요소가 된다는 사실을 함께 인식하는 계기가 될 것이라고 믿습니다. 또한 경기도만의 건축문화를 만들어 갈 수 있는 건축인재를 발굴해 내는 인큐베이터가 될 것이라고 생각합니다.

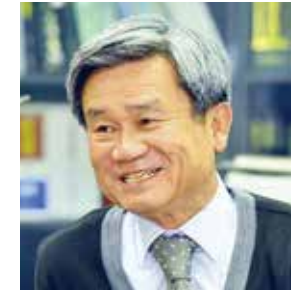
해를 거듭할수록, 경기건축문화제가 도민과 화합하고 소통하는 건축문화 축제로 경기도 뿐만 아니라 대한민국의 건축문화 발전과 저변확대에 크게 기여할 것이라고 믿습니다.

어려운 여건에서도 2014 경기건축문화제를 위해 물심양면으로 애써주신 김인철 경기건축문화제 추진위원장을 비롯한 관계자 여러분의 노고에도 깊은 감사의 말씀을 전해 드립니다. 감사합니다.

2014년 11월

경기도지사 남 경 필

대회사



안녕하십니까!

2014 경기건축문화제 추진위원장 김인철입니다.

도민과 함께하는 2014 경기건축문화제를 빛내주신 남경필 도지사님, 경기도의회 강득구 의장님과 오세영 도시환경위원장님, 이재정 경기도교육감님, 최금식 경기도시공사 사장님, 경기건축문화제를 준비하고 진행하여 주신 경기도 건축디자인과 주명걸 과장님과 경기건축문화제 신계철 집행위원장을 비롯한 내외 귀빈께 감사의 말씀드립니다.

건축문화가 도민과 함께하는 자리 매김을 하고 있습니다.

항상 우리 곁에 있는 건축이 건축다운 건축문화로 향상되어 우리의 삶의 그릇인 건축이 산업사회 시기엔 건설에 종속된 양적인 성장을 이루었다면

이제는 모두의 휴식처이고 삶의 터전이!

건축기본법과 서비스산업 진흥법 등 정부정책의 변화와 더불어 건축문화로 거듭나는 계기가 되어야 합니다.

옛 선조님들의 세계 유일의 볼트가 없는 결구 공법인 친환경 재료로만 건축된 목조 건축이 천년을 이어오듯 환경과 기후변화에 적응하고 안전과 건강을 지키는 살아있는 건축이 되어야만 행복한 건축문화가 이룩될 것입니다.

경기건축문화제가 지속가능하도록 지원 해주신 경기도와 경기도시공사, 경기도건축사회, 경기건축가회, 대한주택건설협회 경기도회, 대한건설협회 경기도회, 대한전문건설협회 경기도회에 감사의 말씀드리며 앞으로도 지속적인 지원을 부탁드립니다.

앞으로 건축이 도민과 함께하는 경기도 건축 지원센터 설립등을 계기로 건축문화로 발전되고 성장을 이룩해 나아가도록 하겠습니다.

2014 도민과 함께하는 경기건축문화제에 참석하신 모두의 행운과 행복을 기원합니다.

감사합니다!

2014년 경기건축문화제 추진위원장

김 인 철

2014 GYEONGGI
ARCHITECTURE
CULTURE FESTIVAL
경기건축문화제

2014 경기건축문화제는
경기도와 경기도내 건축관련 6개 단체가 참여하여
우수건축물 발굴, 인재육성 뿐만아니라
건축에 대한 시민 참여와 관심유도를 통하여
시민과 함께하는 건축문화축제의 장입니다

2014 GYEONGGI
ARCHITECTURE
CULTURE FESTIVAL
경기건축문화제

제19회 경기도건축문화상 I

제19회 경기도건축문화상

사용승인부문

I

심사평

□ 비주거 부문

- 대상 성남 엔씨소프트 판교 R&D 센터
- 금상 수원 SK아트리움
- 은상 화성 전곡항 마리나 클럽 하우스
- 동상 용인 동은 아이 유치원
- 동상 용인 한라인재개발원
- 동상 고양 탄현동 성당
- 특별상 송탄보건복지센터 및 송탄보건소

□ 주거 부문

- 금상 용인 여풍재·경여루
- 은상 용인 곡선이 있는 집
- 동상 양평 문호리 주택
- 동상 용인 어정마을 롯데 캐슬 에코 1, 2단지
- 특별상 화성 동탄 캥거루 패시브하우스

□ 입선

비주거 / 주거

사용승인부문

경기도건축문화상은 경기도내의 우수한 건축물을 발굴하여 경기도 건축문화 발전에 기여하고, 일반인에게 건축을 알릴 수 있는 문화축제 행사로 올해로 제19회를 맞이하였습니다. 금번 심사는 심사위원 9명이 여러 차례 심도 있는 토론과 회의를 거쳐 공정한 심사에 혼신의 노력을 하였으며, 각 위원들이 1차의 사진첨 심사, 2차 패널심사로 본선 후보작품 선정과 특별상, 입선작을 선정하였고 3차 현장 방문심사 후 최종심사를 심사숙고의 시간을 통해 시상작을 선정하였습니다.

심사기준으로는 창의성, 공공성, 건축물배치, 기능 및 대지 효율성등의 설계부분, 경제적 시공, 위치별 자재선정, 공기와 건축규모 비교 등의 시공부분, 건축물형태, 입면, 친환경, 주변건물과의 조화 등의 의장부분 그리고 환경설비, 에너지 절약, 각설비시스템 등이었습니다. 주거부문은 31점, 비 주거부문 49점이 접수되어 예년보다 20%이상 많은 작품들이 접수 되었는데, 다양한 작품 주제와 높은 수준의 작품들이 돋 보였습니다. 특히, 지속가능성, 주변과의 조화, 공공성, 사용자에 대한 배려가 중심 디자인 특성경향이라 할 수 있는데 이는 경기도 건축문화 발전에 열정어린 관심과 깊은 애정을 보여준 점과 건축 작품이 한 개인이나 단체의 소유개념에서 관계성에 근간을 둔 공공의 배려와 나눔의 개념을 지향하였고, 삶의 환경을 개선하거나 기존과 신설의 조화, 동·서양의 융합 등 소통과 끌림이 담겨져 있는 문화발전에 기여하는 가능성과 방향을 제시한 작품이라 판단합니다.

대상 성남 앤씨소프트 판교 R&D 센터

남측 근린공원과 북측 테크노밸리 중심방향으로 두 타워를 비대칭 배치하여, 상부 캔틸레버 매스의 엇갈린 긴장감, 음-양 형태의 문자를 형상화 한 Gate 로서 판교테크노밸리 초입의 랜드마크 역할을 하고 있다. 형태에서 느껴지는 중앙부분의 거대한 오픈 공간은 기업의 도전정신을 상징적으로 제시하며, 운중천의 자연경관과 조화를 이루는 풍경을 자아내고 있었다. 캔틸레버 하부는 제 3의 퍼사드 역할과 기업의 아이덴티티를 표현하고 있었다. 사용자에게 편안함과 자유로운 내부 동선공간 배려, 지하공간에 직원들 자전거 전용주차장 적극 배려가 인상적이었다. 열린 도시 게이트로서 거주자들에 적극적 배려, 과거와 미래를 연결하는 장소성과 상징성, 외부와의 조화롭고 풍부한 관계성 고려, 지역 랜드마크와 소통을 중심으로 디자인 한 점들에서 가장 우수한 작품으로 평가 되었다.

금상(비주거) 수원 SK아트리움

노송지대의 숲과 뿌리를 형상화한 디자인모티브를 모던한 형태분위기를 연출하였으며, 문화공원의 자연지형에 순응하는 공원속의 오브제 형태로 표현되었다. 입면 디자인 측면에서 노송지대의 패턴은 줄기이미지로 역사적으로 정조 능행차길의 이미지를 형상화하였다. 이는 수원의 역사성과 지역적 특성을 반영한 그린 아이덴티티를 구현하려고 시도한 점은 도심속에 자연을 배려한 생산에너지 를 제시하여, 시민의 열린 문화광장 역할로서 기대되는 작품이었다. 문화의 아이콘으로, 공연 연습실, 소공연 및 대공연장의 간결한 서비스 동선의 독립적 기능배려, 합리적 배치, 다양한 행위를 담은 외부 공간 확보 등이 잘 반영되었다. 3차원 설계 프로그램의 시뮬레이션을 통한 설계 및 시공 계획성과 안전성이 엿 보인 작품으로 공연 장르에 적합한 음향 내부공간의 최적 공연공간을 제시한 점들이 높이 평가 되었다.

제19회 경기도 건축문화상

사용승인부문 심사위원

조광명, 주명걸, 장미경, 김재정, 최성배,
김효균, 문정석, 이석현 및

심사위원장 주진형

금상(주거) 용인 여흥재·경여루

서양소나무 레드파인으로 만든 본 채 여흥재와 국내 소나무인 육송의 사랑채 경여루는 내·외부 공간을 만들고 그 안에 다양한 풍경을 담아낸다는 디자인 컨셉으로 제시되었다. 기능적으로 편안함과 평소 풍광이 좋은 곳을 즐겨하는 건축주의 풍경을 담아낸 작품이라는 심사위원들의 평가가 있었다. 특히 서양식 목구조와 한식 목구조의 "ㄱ" 자 배치의 작은 누마루는 두 채 사이에 비워져 있는 마당과 중간마당, 그리고 대문이 있는 아래마당의 공간 시퀀스를 경사지를 활용하여 조화롭게 각각 풍경을 담아낸 점들이 크게 부각 되었다. 동·서양의 조화와 이 둘간의 장점을 융합하여 병치시킨 실험적인 우수한 작품으로 평가 되었다.

은상(비주거) 화성 전곡항 마리나 클럽 하우스

서해안 문화관광의 중심으로 해양레저 문화를 선도하는 전곡항 마리나 클럽하우스는 땅위에 떠있는 클럽하우스 개념으로 자연의 아름답고 잠재된 가능성을 갖춘 배경으로 제시되었다. 공간별 기능에 적합한 입체적 외부공간구성은 일상의 즐거움을 주기위해 유기적 공간, 열린 공간, 다양한 해양 레저시설을 체험할 수 있는 공간 구성을 배려한 작품이었다. 외부공간들과의 연계를 중심으로 옥상 전망대는 입체적 휴게공간과 커뮤니티의 장을 적극적으로 제공한 점들이 두드러진다. 다양한 조망을 위해 옥상 진입 슬로프, 전망데크, 야외 전망카페 등이 반영된 본 작품은 미래의 마리나 클럽 하우스의 플로트 타입으로 모범된 사례가 될 것으로 기대된다.

은상(주거) 용인 곡선이 있는 집

광교산 자락일 막다른 골목길에 위치한 대지조건은 4M 폭의 막다른 입구로서, 주차와 정원에 대한 문제대안 조건을 해결하는 것에서부터 시작되었다. 2M의 피로티와 전체 매스를 들어 올린 형태는 주변과의 조화를 이끌어 내기 위해 곡선의 형태로 제안 되었다. 전통공간의 새로운 기술적 해석으로 공기의 흐름, 온돌, 대청마루를 재해석하여 적용한 점, 전 벽돌의 거친 텍스처 와 스테인 레스의 반사성은 드러냄과 빛의 소멸을 통한 반사효과로 대립과 조화를 적용해 전체 이미지의 균형을 이루려고 한 점이 돋 보였다. 특히 벽돌 하나의 픽셀의 입면 패턴은 1도에서 25도의 일정한 패턴 변화를 이루며 적용되어 태양의 각도와 변화, 생성되는 벽돌 면 그림자 선은 미세한 입면의 변화가 사용자의 미적 기능적 감성을 느끼게 하는 실험적이며 친환경적인 디자인 의도가 장점으로 평가되었다.

동상(비주거) 고양 탄현동 성당

기존성당을 철거와 존치를 구분하여 기존건물을 최대한 이용하고, 지하를 변환하지 않는 계획으로 예산을 획기적으로 줄이는 과정에서 본당이 상부 높은 곳에 위치하게 되었다. 이를 구조적으로 해결하기 위해 트랜스퍼가 적용되어 상부가 넓고 하부가 좁은 구조를 갖게 되어, 자연스러운 힘을 전달하기 위해 사선의 기둥으로 형태변화를 적용하여 형태를 역동적으로 디자인 하였다. 많은 신자들이 입·퇴장을 위한 넓은 야외 계단을 제안해 전이공간의 시퀀스를 제시하였고, 주변 콘크리트의 외벽아파트, 화강석의 교회, 샌드위치 패널의 마트에 대응한 온화한 벽돌을 반영해 소박하고 순수함을 표현하였다. 특히, 기존의 철거된 스테인 글라스 재료를 재 활용하여, 출입문과 창호를 소중히 재 사용함으로써 옛것의 소중함을 재해석하고 기존과 신설이 잘 조화된 표본이 되는 종교 건축 작품으로 높이 평가 되었다.

동상(비주거) 용인 동은 아이 유치원

현실적인 토지와 건축비의 경제성, 이상적 교육환경이라는 두 가지 조건을 충족시키기 위해 교실 등의 프로그램된 공간들, 중정 및 야외학습 공간이 조화롭게 연계되어 계획이 이루어졌다. 교실은 야외 학습장으로 확장, 공용공간은 학습이 이루어지는 교실로 변환 할 수 있도록 풀딩도아, 무빙월을 이용한 유니버설 스페이스의 적극적 활용이 이루어졌다. 지하층은 야외 중정으로 오픈되어 지하층 전체가 지상층 환경으로 계획되었고, 대지 경사 차이를 이용하여, 야외 체험학습장이 2층 교실로 연장되는 공간의 연계성과 지속성에 중점을 둔 것이 부각되었다. 프로그램의 지속성, 밝고 따뜻한 공간, 다양한 학습 공간 등 창조적 디자인 접근을 제시하여 국 내·외 벤치마킹 대상이 될 정도의 많은 장점을 갖춘 작품으로 평가 된다.

동상(비주거) 용인 한라인재개발원

한라그룹 창립 50주년 기념으로 획일적인 기업연수원형태를 탈피, 기존에 잘 가꾸어지던 정원의 보존 및 활용, 이용 시간대별 다른 프로그램 간 고려를 통한 유지관리의 효율성극대화가 기본개념으로 잘 적용된 작품이다. 4개의 원형형태를 모티브로 " 울림 "이라는 하나 되는 울림의 이미지를 형상화한 작품으로 훌륭한 인재개발을 통한 기업의 도약을 반영한 형태로 상징적인 의미가 큰 작품으로 평가 되었다. 목재 패널의 수직 그리드와 편칭메탈의 지붕은 속도 동으로서 차분함과 미래지향적인 이미지를 표현하고 있다. 기존의 환경을 훼손하지 않고 보존과 개발이 조화를 이룬 작품으로 우수성이 평가 되었다.

동상(주거) 양평 문호리 주택

사방으로 뾰족한 대지 형태와 경사진 땅의 가장 높은 지점에 집을 짓고 싶어하며, 돌로 된 성벽처럼 견고한 집을 짓고자 하는 건축주 요구사항을 해결하기 위해 주어진 환경을 잘 해석하여 반영하려 했던 것으로 평가된다. 까치발을 세우고 집을 엮어놓은 형상으로, 숲에 평평한 선반을 걸고 올려놓은 집, 하늘에 떠있는 성 같은 형태로 지어지, 마을을 만들어 첫발을 디딤은 산위에 초석을 두는 시도로 상징적 의미가 있다고 보여 진다. 주변지형과 환경피해를 최소로 하며 건축주 요구조건을 최대로 만족시킨 작품으로 장점이 많은 작품으로 평가된다.

동상(주거) 용인 어정마을 롯데 캐슬 에코 1, 2단지

아차산과 석성산 자락이 연계된 풍부한 녹지 환경의 친환경 주거단지에 적합한 어정마을 에코 1, 2단지는 도시적 경관 및 통경축 확보가 요구되었다. 방안으로 주동 차폐면적이 최소화된 탐상 형 주동과 20층에서 최고 40층의 고층형 주동 배치를 통해 단지 내 열린 공간을 확보한 경관 주거 단지를 개발하여 제안 하였다. 경사지에 활용되는 테라스 주택 디자인 모티브를 초고층 아파트 주동에 적용한 외관 입면의 실험적인 작품으로 보인다. 3개 층마다 다른 단위세대를 계획하여 기존의 수직적 반복에서 벗어난 매스에 외부 테라스 툴출에 따른 다양한 입면 변화로, 거주자의 활용에 따라 변화하는 주민참여형 다양한 도시 경관을 형성한 점은 새로운 시도로 공동주택 입면의 다양성과 커뮤니티를 제시한 점이 우수한 장점으로 부각되어 평가 되었다.

"주거부문"과 "비 주거부문"으로 구분되어 선정된 수상 작품들은 좋은 건축주와 장인의 열이 느껴지는 건축가와 시공자들이 하나의 열정어린 목표를 향해 일구어낸 작품으로 투명한 결실의 결과였습니다. 작품들은 많은 사람들에게 감동과 깊은 의미로 미래 건축문화발전에 한걸음 더 내딛는 경험과 고품질을 가져다 줄 지표라 할 수 있습니다. 감사합니다.

2014. 11.

성남 엔씨소프트 판교 R&D 센터



■ 엔씨소프트 판교 R&D 센터는 판교테크노밸리 초입의 위치적 특성과 기업관의 표출로 Gate를 형태로 상징하고 있다. 남측의 근린공원과 북측의 테크노밸리 중심 방향으로 두 타워를 비대칭으로 배치하고, 상부의 컨틸레버 매스가 긴장감과 함께 Gate로서의 상징성을 강조한다. 전면의 공원, 후면의 도심에 접한 입지적 특징을 살려 두 개의 매스가 도심과 공원에서 상호 set back되어 로비를 통해 공원이 도심 사거리로 연결되는 듯한 배치를 가지고 있다. Gate 중간 Open으로 테크노밸리와 주변이 소통하게 하면서, 하부 데크는 두 타워 간 소통의 장소로 사용할 수 있게 하였다. Gate로 형상화 되어 분절된 두 타워는 직선의 매스에 석재와 유리를 사용하여 단단한 조적을 나타내며, 하부의 매스는 사선의 라임스톤을 이용한 면적인 형태로 따뜻하고 유연한 사고를 형상화 하였습니다. 이 두 요소는 영구순환구조로서의 기능적 역할을 수행하면서, 형태적, 상징적 조화를 이루고 있다.

- 엔씨소프트의 두 번째 사옥인 판교엔씨소프트 R&D 센터는 기존 사옥이 가졌던 기업의 아이덴티티를 유지하면서도 진화한 입면의 요구에 따라 외부패턴은 기존사옥의 DOT 이미지에 한옥의 처마를 모티브로 구현하였으며, 내부에서도 기존과 같이 사계절을 느낄 수 있는 한옥의 차경의 이미지를 가져왔다.
- IT 및 게임 개발 기업으로 한정된 장소가 아닌 건물 어디에서도 소통하고, 부딪치고, 사고할 수 있는 공간 및 시설들을 두어 끝없이 변화하고자 하는 열정을 가진 건축주의 꿈을 실현하고자 하였다.

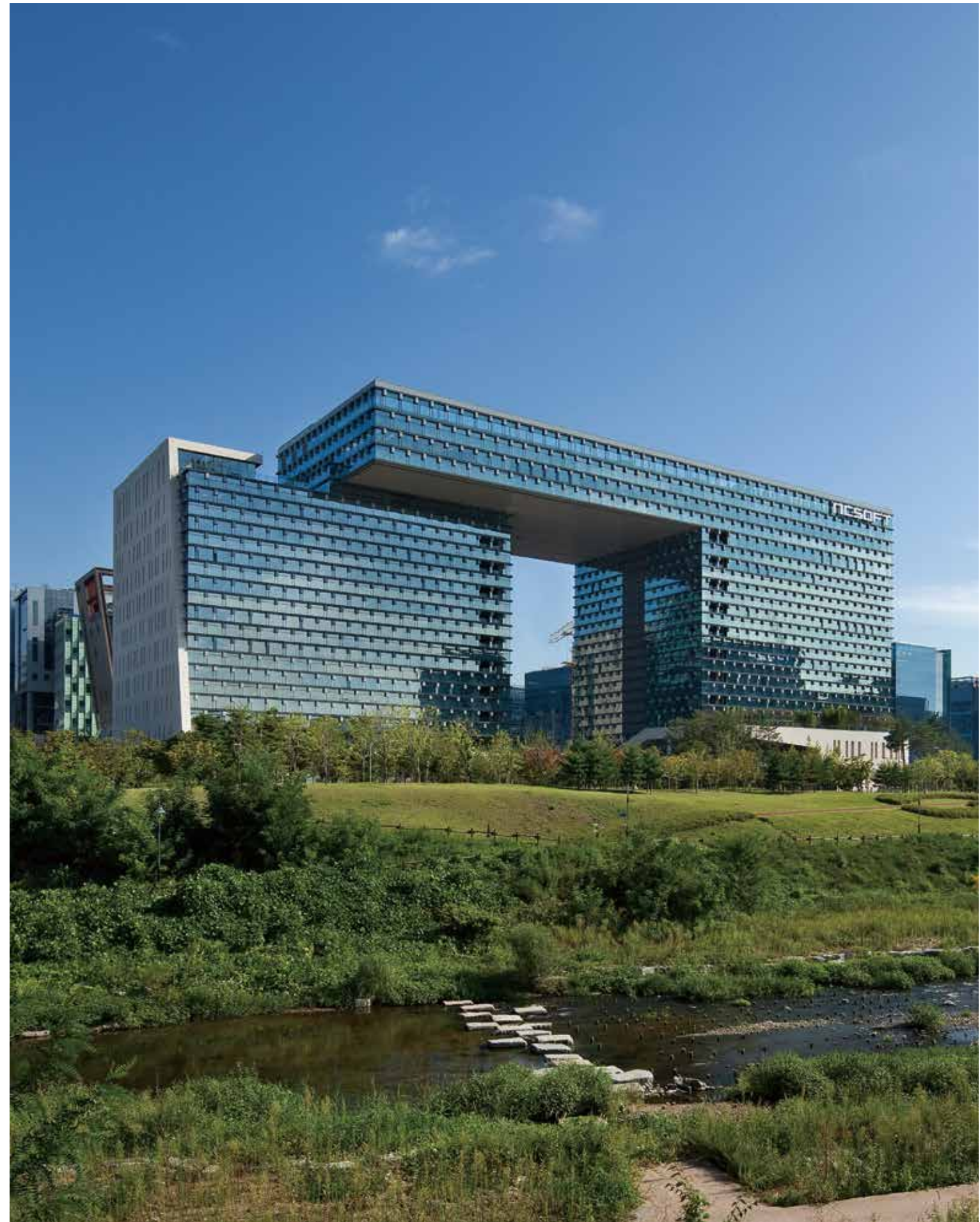
위치
성남시 분당구 삼평동 668번지 외2필지

용도
교육연구시설, 업무시설

설계자
(주)종합건축사사무소 디자인캠프문박디엠피
김혁, 박승홍

시공자
지에스건설(주) 임병용

건축주
김택진



용인 여풍재 · 경여루



■ 여풍재는 남쪽 정면으로 광교산과 백운산 그리고 서측에 바라산으로 둘러 싸여져 있으며, 집 앞으로는 동막천이라는 작은 시내가 있는 고기리유원지에 인접한 주택지에 자리하고 있다. 평소 풍광이 좋은 곳을 즐겨 하시는 건축주를 위해 풍경을 담은 집을 제안하게 되었다. 정면 측면 배면으로 이어지는 산세는 사계절 다른 풍경을 담아 내는 매우 아름다운 곳이다. 이러한 풍경들을 담기 위해 본채와 별채 2채의 집으로 나누어 집 속의 풍경과 채와 채 사이의 풍경을 나누어 담아본다.

■ 본채인 여풍재는 중목구조의 서양식 목구조로 남북으로 길게 배치하여 풍경을 담아 낼 수 있게 만들었고, 사랑채인 경여루는 한식 목구조로 ㄱ자 배치의 작은 누마루가 있는 한옥으로 구성하였다. 이 두 채가 이루어 내는 내부공간은 나무라는 공통된 소재로 서양식과 한식의 조화를 볼 수 있게 된다. 그리고 이 두채 사이에 비워져 있는 마당과 중간마당 그리고 대문이 있는 아래마당은 경사지를 극복하면서 각각의 풍경을 담게 된다.

위치

용인시 수지구 고기동 461-3

용도

단독주택

설계자

(주)노바 건축사사무소 강승희

시공자

유정숙

건축주

유정숙



수원 SK아트리움



- "ATRIUM" in The PARK "정조 능행차길"과 "노송지대"를 모티브로 문화공원의 자연지형에 순응하는 창조적 예술공간을 조성하여 수원 시민의 문화 ICON으로서의 커뮤니티 공간계획을 가지며, 대지위에 화성의 성곽형태와 재료를 모티브로 하고 자연친화적인 노송지대의 숲의 모습을 패턴화하여 입면에 적용함으로써 GREEN IDENTITY를 구현하다.

위치

수원시 장안구 정자동 947외1 필지

용도

문화 및 집회시설

설계자

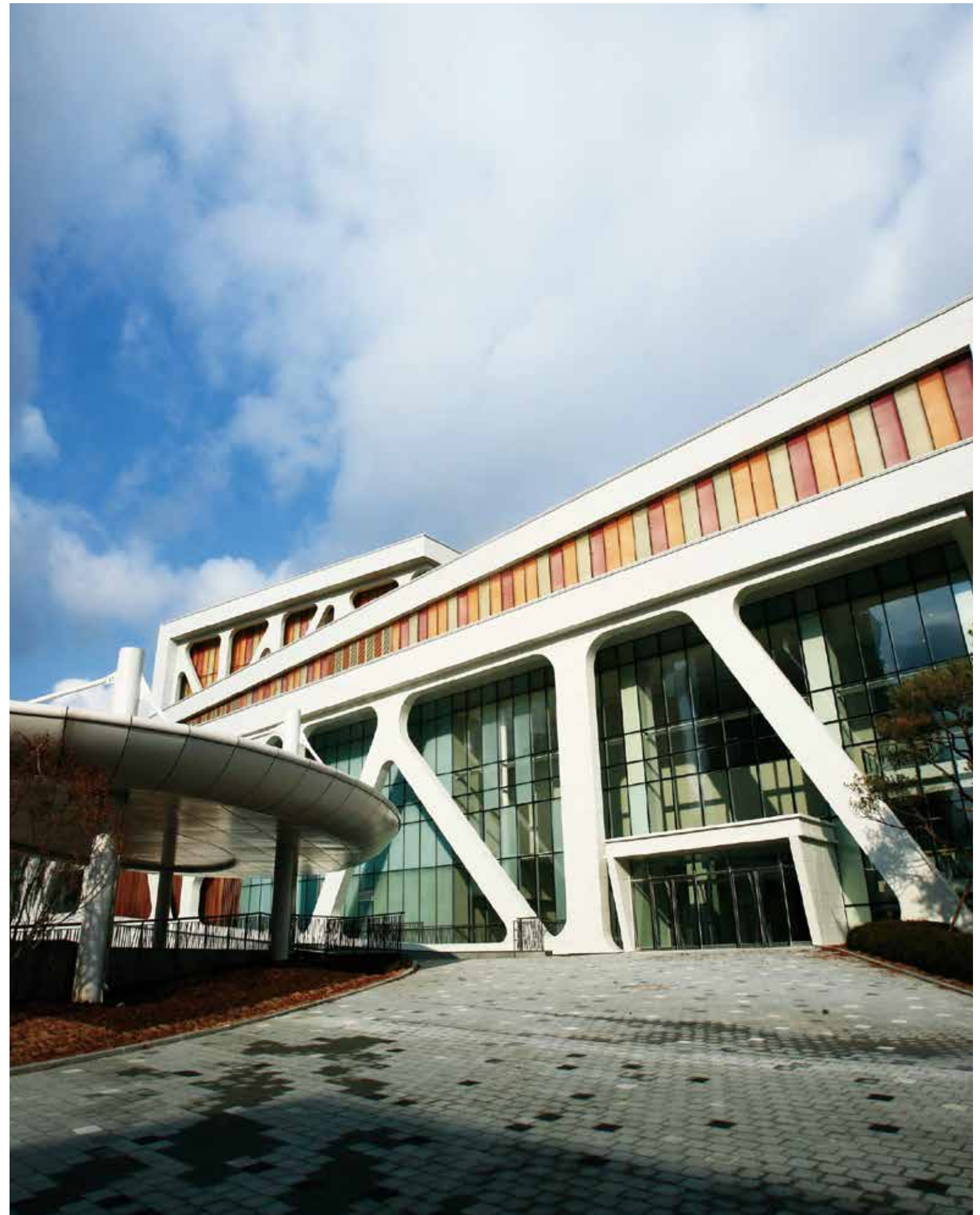
(주)하우드엔지니어링 종합건축사사무소
윤기원, 김성우, 정규백

시공자

SK건설(주) 최광철, 조기행

건축주

수원시



용인 곡선이 있는 집



■ 대지를 처음 답사했던 건 하얗게 눈이 쌓인 겨울 어느 날이었던 걸로 기억한다. 광고산자락 밑 막다른 골목길에 위치한 땅은 남향을 바라보며 풍광이 열린 보기 드문 택지였다. 하지만 인상적이었던 대지의 조건은 4m폭의 좁은 막다른 입구인 관계로 두 대의 차가 들어가자 차를 돌려 나오기가 매우 고약했다는 점이었다.

■ 이 땅의 근본적인 물음은 아이러니하게도 주차에 관한 해결, 더 나아가 주차와 정원을 양립시키는 것에서 시작되었다. 그것은 거실로부터 바로 접근 가능한 정원을 추구할 것이냐 아니면 시각적인 정원을 보다 강조할 것이냐는 건축주의 삶의 방식과 밀접하게 관련되는 것이었다.

■ 이러한 조건을 해결하기 위해 전체적인 매스는 조금 더 곡면지면서 대지를 감싸 안은 형태가 적합하였고 좀더 효율적인 주차를 위해서 2m정도 필로티로 전체 매스를 들어올리게 되었다. 즉 오목렌즈와 같은 매스의 형태는 바로 이런 용이한 주차와 대지가 가진 지형적인 조건에서 생성된 것이다.

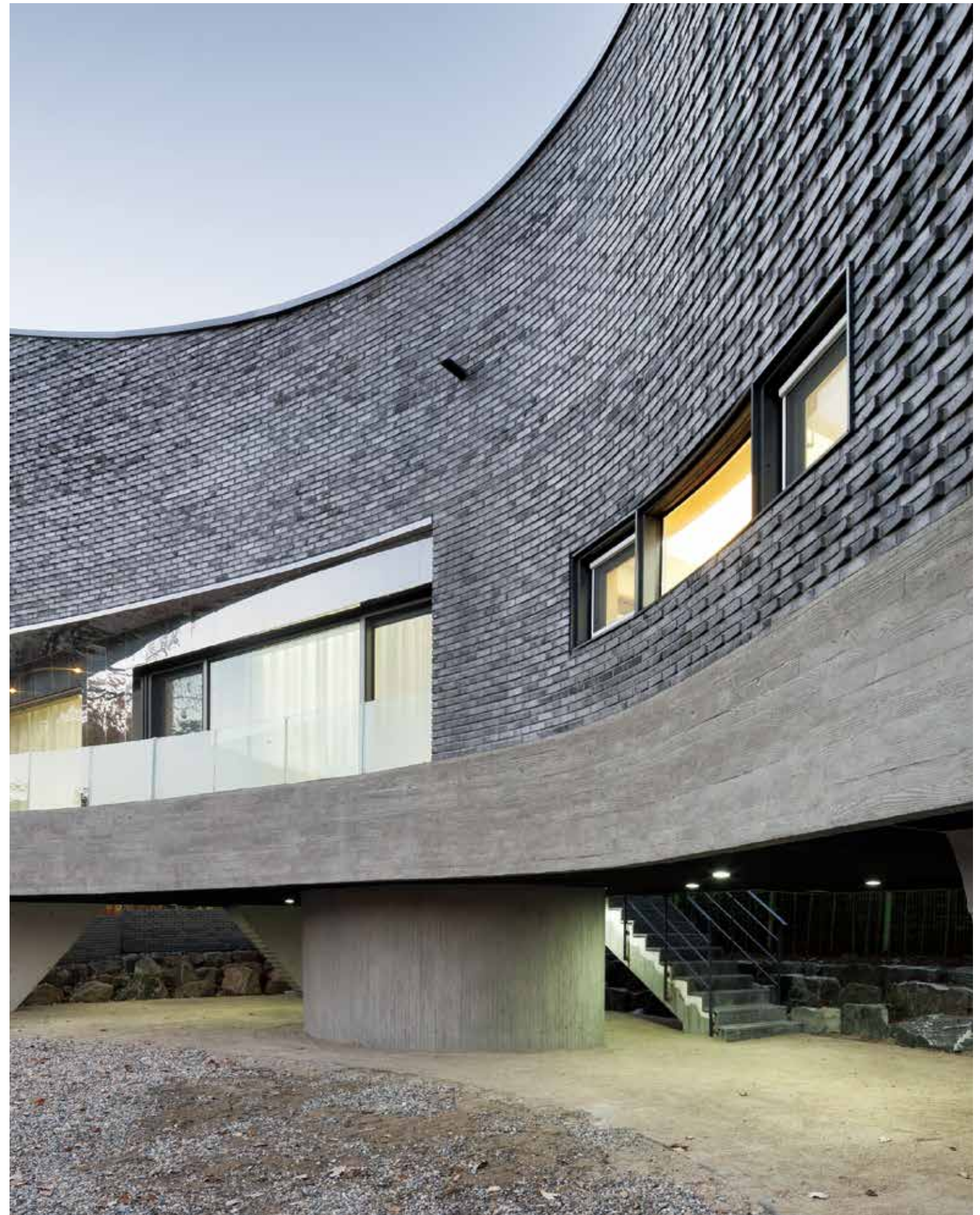
위치
용인시 수지구 신봉동 678-2

용도
단독주택

설계자
조호 건축사사무소 이정훈

시공자
DL동림종합건설(주) 채동진

건축주
최임정



화성 전곡항 마리나 클럽하우스



■ 땅 위에 떠있는 클럽하우스
파란 바다에 떠 있는 흰 돛단배는 한 폭의 그림이 된다. 바다에 떠 있는 요트와 승무원들이 물에 돌아와 멋진 항해 경험을 추억하며 다음 항해를 준비하고 기다리는 설렘을 담은 건물이 지어졌다. 전곡항 마리나 클럽하우스는 전곡항 산책로 끝자락에 자리잡은 3층 건물로, 세 개의 매스로 이루어졌다. 해안선과 나란한 긴 몸통과 바다로 향한 두 개의 박스는 요트와 돛을 상징적으로 표현하면서 바다로 나가고 싶은 마음을 내부 전망으로 구체화 한다.

■ 1층에는 관리사무실과 마린숍, 2층은 다목적 강당과 카페, 클럽룸 등으로 구성되어 있으며, 옥상은 누구나 올라 갈 수 있는 개방 구조의 전망대와 정원이 설치되어 전곡항을 찾는 사람들에게 즐거움을 주는 공간이 된다.

■ 바다로 나가고 싶다!
이 곳 전곡항 마리나 클럽하우스에서 바다로 나가는 설렘과 즐거움을 나누었으면 좋겠다.

위치
화성시 서신면 전곡리 1076

용도
운수시설

설계자
(주)행림 종합건축사사무소
이종훈, 연홍근, 김종숙

시공자
성현종합건설(주) 이보현

건축주
화성시



양평 문호리 주택



■ 이 집은 숲에 평평한 선반을 걸고 올려놓은 집 같기도 하고, 하늘에 떠있는 성 같기도 한 집이다. 사방으로 뾰족한 대지의 형태를 부드럽게 완화시키다 보니, 집은 모서리마다 둥근 곡선으로 만나면서 마치 성채와 같은 형태가 되었다. 산의 가장 높은 곳, 가파른 경사 위에 위치해 있어서 오후에 서쪽에서 해가 동쪽을 향하면 집이 빛을 발한다. 건축주들이 고른 땅은 대부분 그 주인과 잘 어울린다. 아니 그 사람이 아니면 안 될 것 같은 천생연분의 땅들이다. 아마 사람들이 결혼할 반려자를 만날 때처럼, 땅을 구할 때도 그런 운명적인 이끌림이 있는 것인가 싶다. 양평의 문호리에 집을 짓겠다고 찾아온 건축주 역시 자신과 무척 잘 어울리는 땅을 들고 왔다.

■ 건축주의 요구사항은 두가지 였다. 첫째는 경사진 땅의 가장 높은 지점에서 내려다볼 수 있도록, 땅을 건드리지 않고 그 위에 집을 얹고 싶다는 것이었다. 그렇게 하자면 땅을 거의 파지 않고 덮지 않고, 그냥 다리를 높이 세워서 바닥을 만들고 그 위에 집을 지어야 했다. 말 그대로 자연친화적인, 땅의 원형을 그대로 살리는 집이 되어야 했다. 그래서 이 집은 까치발을 세우고 집을 얹어놓는 형상이 되었다. 두번째 요구는 돌로 된 성벽처럼 견고한 집을 짓고 싶다는 것이었다. 돌로 마감할 몇 가지 대안을 검토하다가, 건물 자체가 하나의 바위처럼 견고해 보일 재료로 노출 콘크리트를 선택했다.

■ 우리는 무겁고 견고한 건축이 가벼운 걸음으로 자연과 만나는 모습을 그리고자 했다. 그래서 집은 마치 공중에 떠있는 성채처럼, 인공 대지 위에 우뚝 솟아오르게 되었다. 집의 중심이 되는 거실에는 무척 밝고 흰빛이 세 개의 원형 천창으로 들어와 바닥에 박힌다. 부드러운 곡선의 계단을 따라 오르내릴 때마다, 큰 창 너머 산과 강과 집들이 구름 사이로 넘나든다

위치
양평군 서종면 문호리 240-51

용도
단독주택

설계자
건축사사무소 가온건축 임형남

시공자
(주)아틀리에 기노채

건축주
김정화



용인 어정마을 롯데캐슬 에코1,2단지



■ 1980년 후반에 형성된 200여개의 가구공장과 가구매장이 있던 용인지역의 어정 가구 단지지역으로 20여년간 활발하게 운영되던 가구단지는 2000년 초반부터 쇠퇴되어 공장이 낙후되고, 지역이 슬럼화되면서 2007년 도시개발 구역으로 지정되어 개발되었다.

주변지역은 동측으로 2000년 초반에 조성된 동백택지지구, 북측으로 구성택지개발지구, 서측으로 구갈3택지지구와 면하여 아파트 단지들과 인접하여 있는 곳이다. 또한 용인시의 아차자산과 석성산자락이 연계된 풍부한 녹지환경을 지니고 있어 친환경 주거 단지에 적합한 지역이다.

■ 대상지 개발로 발생하는 환경적인 영향과 주변 지역에서의 경관 및 조망에 대한 부정적인 영향을 최소화하고, 주거성이 좋은 주거단지 조성을 목표로 계획하였다. 이에 대상지 주변의 풍부한 녹지환경을 단지내로 유입하고, 도시적 경관축 및 통경축을 확보하기 위한 방안으로 주동차폐면적이 최소화된 탑상형 주동과 20층에서 최고40층의 고층형 주동을 계획하였다.

위치
용인시 기흥구 동백죽전대로527번길

용도
공동주택

설계자
(주)무영 종합건축사사무소
최창섭, 김영우, 진기호

시공자
롯데건설(주) 김치현

건축주
(주)생보부동산신탁 김상진
(주)구메도시 이석환
(주)그레코스 김도완



용인 동은아이유치원



■ 현실적 경제성과 이상적 교육환경이라는 두 가지의 조건을 충족시키기 위해서 교실 등의 프로그램 된 공간들, 복도, 홀 등 보조 공간들, 중정 및 야외 공간 들이 서로 복합적으로 연계되도록 계획되었다.

- 교실은 야외 학습공간으로 확장이 되고, 공용공간은 학습이 이루어지는 교실로 변환된다.
- 폴딩도어, 무빙월 등의 요소들을 이용하여 교육 프로그램에 따라 공용공간과 교실 공간, 내부 공간과 외부 공간이 서로 경계가 없는 공간으로 변경 가능케 하여 대지의 여러 가지 조건과 규제 속에서도 여유롭고 다양한 교육공간을 확보할 수 있게 하였다.

위치
용인시 수지구 성북동 556-29

용도
교육연구시설

설계자
(주)한얼 건축사사무소 이길주
(주)아키안 안상현

시공자
삼협종합건설 김연홍

건축주
이운형



용인 한라인재개발원



■ 대지는 경기도 용인에 위치하여 구.만도연구소로 사용되었으며 한라그룹 창립 50주년을 맞이하여 인재를 통한 새로운 도약을 연수원으로 제시하고자 했다. 연수원은 교육, 후생, 숙박 3개의 프로그램으로 구성되며, 계획 당시 우리가 주목했던 것은 '획일적인 기업연수원 형태의 탈피', '기존에 잘 가꾸어진 정원의 보존 및 활용', '이용시간대별 다른 프로그램간의 고려를 통한 유지관리의 효율성 극대화' 측면이었다. 계획안은 저층부에 교육 및 후생, 상층부엔 숙박동으로 일체화된 집약형 배치로 부지 내 정원 훼손을 최소한으로 줄이고자 했다. 또한 외부에 잘 조성된 조경공간 및 건물 옥상정원 및 원형 중정을 통해 임직원들이 녹음이 풍부한 자연환경 속에서 교육 및 휴식을 통해 재충전을 할 수 있도록 고려하였다.

■ 설계 당시 제시한 '울림'이라는 컨셉은 계획초기부터 형태적으로 원형의 공간으로 해석되었고, 주건축물부터 외부공간까지 대지 전체를 장악하는 조형적 모티브로서 '컨셉-형태-프로그램' 간의 조화를 추구하였다. 특히 원형공간은 심리적으로 그룹직원 상호간의 일체감을 형성하고 훌륭한 인재개발을 통한 한라의 도약에 기여하리라 기대된다.

위치
용인시 기흥구 기흥단지로 46

용도
교육연구시설

설계자
(주)공간 종합건축사사무소 이상림

시공자
(주)한라 최병수

건축주
(주)만도



고양 탄현동성당



■ 일상의 공간과 종교적 공간이 구분이 모호해지고 있는 것에 대한 반론으로 나의 종교건축은 시작되었다. 즉 종교인의 사고와 행동은 일반인과 달라야 하며 종교적 공간이 갖고 있는 성스러움은 일상의 공간과 확실히 구분되어야 한다. 종교적 공간은 시간적으로, 공간적으로 준비하여 진입할 수 있는 전이공간이 필요하다고 본다. 기도하는 공간보다 사교의 공간이 우선시 될 수는 없는 것이다. 2011년 성당건축위원회가 설계경기를 주최하여 참여하게 되었다. 매우 낮은 예산에 기존에 있는 건축물의 처리도 쉽지 않아보였다. 대지의 북측에 위치한 교리실은 지하1층, 지상2층 의 철골조로서 경량철골의 1층 성당보다 규모가 컸다. 필자는 기존 건물을 최대한 이용하고 지하를 최대한 계획하지 않음으로써 예산을 획기적으로 줄였으나 상대적으로 본당이 높은 곳에 위치하게 되었다.

■ 많은 신자들이 한꺼번에 입, 퇴장하는 특성상 좁은 계단이나 승강기로 수직동선을 해결하기 어려우므로 기존건물의 지상부분을 넓은 야외계단으로 만들어 수직 동선을 해결하고 신축 만남의 방을 인접시켜 활용도를 높였다. 따라서 자연스럽게 제대의 배치는 전면도로쪽으로 역치되었다.

위치
고양시 일산서구 탄현동 114-2

용도
종교시설

설계자
(주)종합건축사사무소 온고당 안우성

시공자
(주)한건종합건설 김철중

건축주
재단법인 천주교의정부교구 유지재단



화성 동탄 켄거루 패시브하우스



■ 동탄 신도시 내에 조성된 타운하우스 블록안에 위치하고 있다. 지구 단위 계획에서 블록형 단독주택지로 조성된 곳이다. 하나의 블록은 12필지 정도가 들어갈 수 있는 규모로서 전형적인 신도시 내의 주택단지의 모습을 하고 있다. 건축주는 오랜 아파트 생활을 끝내고 가족과 함께 단독주택에서 거주하며 본업인 소프트웨어 개발을 할 수 있는 작업실을 갖기를 원했다. 그리고 주택의 일부를 임대로 통해 거족비 일부를 충당하고 싶어 했다. 대부분의 임대를 목적으로 구축된 공간들은 임대의 효율만을 목적으로 만들어지는 경우가 많다. 하지만 임대인에게도 질 높은 공간과 에너지 소비가 현저하게 적게 드는 공간을 제공한다면 다른곳들 보다 더 좋은 임대료와 강기간 최소의 유지 관리비가 든다. 이것은 같이 사는 사람에 대한 배려를 통해 보다 지속가능한 주거 환경을 만들 수 있는 것이다.

■ 이 주택은 크게 좌우로 나누어져 있으며 면적비는 6:4정도로 구성되어 있다. 각자의 마당과 주차장 그리고 개별적인 출입구를 두어 상호간에 프라이버시를 확보할 수 있도록 만들었다. 패시브 하우스 기준에 부합하도록 설계 및 시공되었으며 무엇보다 이 주택의 열회수 환기장치는 건축주가 거주하는 쪽에 한 대를 설치하여 두 집이 같이 쓰도록 만들어졌다. 그럼으로서 초기 투자비를 줄이고 장기적으로는 에너지를 효과적으로 관리하고 현저하게 적게 사용하면서 내부 거주 환경은 항상 쾌적한 상태를 유지할 수 있도록 만들었다.

■ 마치 켄거루 어미가 새끼를 아주 안락하고 외부로부터 보호되는 주머니에 새끼를 기르듯이 단순한 면적의 배분만이 아닌 에너지를 나누고 안락함을 나누는 차원에서 우리는 이집을 켄거루 패시브 하우스라고 부르기로 했다.

위치
화성시 금반1길 20-2

용도
단독주택

설계자
엔진포스 건축사사무소 윤태권

시공자
송인광

건축주
송인광



송탄보건복지센터 및 송탄보건소



■ 본 프로젝트는 평택시의 염원인 보건소와 복지센터의 두가지 기능을 통합한 One-stop 서비스를 제공하여, 다양한 복지수요에 능동적으로 대처할 수 있는 종합사회보건복지센터를 건립하기 위함이었다. 계획부지는 서측으로 평택시 송탄출장소와 동측 부락중합사회복지관 사이의 부락산 자락에 위치한다. 따라서 자연 지형의 훼손을 최소화하고 원형 녹지를 최대한 보존하는 경사지를 활용한 계획을 수립하였다.

■ 기능적으로는 2개의 시설을 하나의 건물내에 통합하되 대지 좌우측의 기존 유관기관과 연계성을 유지하는 것 역시 중요한 요소였다. 특히 보건소와 복지센터를 이용하는 이용자들의 특성상 장애인 및 거동이 불편한 주민들의 이용에 불편함이 없도록 시설물과 주동선을 계획하는 것이 가장 큰 주안점이었다.

■ 몸이 불편한 장애인의 재활과 건강을 되찾기를 바라는 주민들의 바람들이 훨훨 날아 꿈과 희망을 펼칠 수 있도록 비상하는 송탄복지센터 및 송탄보건소가 될수있기를 간절히 바라며, 지역주민과 함께 성장할 수 있는 공간으로 제공되어지길 기대한다.

위치
평택시 서정로 295

용도
공공업무시설, 노유자시설

설계자
(주)선진엔지니어링 종합건축사사무소
전영성, 박윤호, 배상운

시공자
동일건설(주) 정기용

건축주
평택시



입선_주거

건물명	설계자	시공사	건축주
용인 청덕재	(주)대우 건축사사무소 류봉렬	임화영	임화영
파주 운정 한라비발디 플러스 아파트	(주)정림건축 종합건축사사무소 김진구	한라건설(주) 최병수	한라건설(주)
양평 예서헌(詣瑞軒)	유한 건축사사무소 정승이, 김규선, 고하동	김향자	김향자
성남 판교동 점포주택	(주)건축사사무소 하다 김정훈, 손석훈	이춘광	이춘광
성남 Red Brick House/ 붉은벽돌집	건축;에스아이 정수진	이진한	이진한외1명
성남 White Cube Sugur/ 각설탕	건축;에스아이 정수진	김상현	김상현외1명
이천 대성기숙학원 연수1관 및 사택신축	(주)단우A&A 건축사사무소 이승권, 김원규, 공윤제	장학건설(주) 정세학	(주)강남대성기숙학원 김인규
성남 P 하우스	유토포 건축사사무소(주) 김태영, 김현준	(주)이안알앤씨 김종규	박연주
남양주 가운 703.3 성심재	씨지에스 건축사사무소 신춘규	(주)다남건설 김걸	윤성호
성남 판교동 L씨 단독주택	(주)건인이앤씨 건축사사무소 남지연	이원혜	이원혜
성남 운중동 단독주택	(주)건인이앤씨 건축사사무소 남지연	이종길 외1인	이종길 외1인
화성 송산면 단독주택	(주)엘라인 건축사사무소 이대형	서동우	서동우
동두천 아차노리 주택	(주)엑토 종합건축사사무소 주대관, 정기황, 이진희	(주)스투가이앤씨 최형근	최성근
수원 삼성전자 Dream Vill	(주)삼우 종합건축사사무소 김관중, 박봉규	삼성에버랜드(주) 김봉영	삼성전자(주) 권오현

입선_비주거

건물명	설계자	시공사	건축주
군포 한세대학교 영산컴플렉스	운생동 건축사사무소(주) 신창훈, 장윤규	이연개발(주) 이대수	학교법인한세대학교 장희열
여주 360도 컨트리클럽 클럽하우스	(주)종합건축사사무소 이로재 승효상, 이동수, 윤종태	(주)제이티건설 곽재인	(주)제이타우젠트
이천 달려라 KOKO	(주)종합건축사사무소 연미건축 인익식, 장명희	한덕건설(주) 오재갑	(주)덕명랜드
평택 라스칼라(La Scala)	(주)소우재 건축사사무소 김의용, 손우현	선석건설(주) 유성선	윤후중
수원 삼성전자 모바일 연구소	(주)삼우 종합건축사사무소 김관중, 박봉규	삼성물산(주) 최치훈	삼성전자(주) 권오현
성남 rookie1129	라움플랜 건축사사무소 김영중	(주)대상종합건설 김행욱	권상우
안양천 생태이야기관	(주)다우 건축사사무소 여희석, 김상진	홍성종합건설(주) 이한홍	안양시
성남 만도 중앙연구소	(주)정림건축 종합건축사사무소 김진구	한라건설(주) 최병수	주식회사 만도
성남 분당 서울대병원 신관	(주)정림건축 종합건축사사무소 김진구	(주)대우건설 박영식	분당서울대병원
성남 고령친화제품 서비스 종합체험관	(주)정림건축 종합건축사사무소 김진구	새미르종합건설(주)	성남시
안성 K-factory	건축사사무소 LIM 노영자, 최정인, 김현	소사별종합건설(주) 김현란	(주)코멕스카본
평택 농협연합장례식장	(주)나우 종합건축사사무소 박범준	(주)인터그람건설 김봉석	안중농업협동조합
안성 삼성유치원	범 건축사사무소 유종재	선석건설(주) 박정일	목태수
화성 갯등이 피정의 집	(주)에터 건축사사무소 이명규	(주)한건종합건설 김철중	(재)천주교 수원교구 유 지재단
롯데 이천프리미엄 아울렛	(주)범건축 종합건축사사무소 김명홍	롯데건설(주) 김치현	롯데쇼핑(주)
고양 THE MVL HOTEL KINTEX	(주)삼우 종합건축사사무소 김관중, 이용관, 최성민	대명건설 최낙문	(주)대명레저산업
파주 PANDOMUS Heyri	비추 건축사사무소 최인석	박미형	박미형
나누리 수원병원	(주)이한건축 건축사사무소 한민수	동아토건 윤희주	김혜남
안산 상록수 체육관	(주)건양기술공사 건축사사무소 유대현	한부종합건설(주) 한창완	안산시
고용노동부 성남고용노동지청	(주)공간종합건축사사무소 이상림	(주)태성종합건설 김성호	고용노동부 성남지청
광주 커피콩 공장	(주)건인이앤씨 건축사사무소 남지연, 임영준	(주)사이 강신만	(주)사이
용인 우리제일교회	(주)하나플러스 건축사사무소 김대식, 이용진, 유영실	(주)이공 구건희	우리제일교회 소에스더
군포 천주교 수원교구 대야미성당	(주)포에이그룹 건축사사무소 도대수	주한산업개발(주) 강양희	(재)천주교 수원교구 유지재단

제19회 경기도건축문화상

계획부문

심사평

대상	Neighbor in the wall
금상	Market Foly
은상	정독도서관 리모델링 프로젝트
은상	ASSEMBLE A Strip of Boundary
은상	해방촌 그리고 신흥시장이야기
동상	성남시립미술관 '길'
동상	책을 읽는 놀이터 – 어린이 복합 문화센터
동상	IDEA FACTORY
동상	도시지역 재생을 위한 '수원 역사문화 공원 계획'
동상	정조, 기상에서 내딛다
특별상	Vertical Gathering Re:birth the building in the city
특별상	Campus of Open City
특별상	송인동 "인성실업"의 부활. 열린공장
특별상	URBAN TREE OF COMMUNITY CENTER
특별상	Vertical_Space
특별상	우리동네, 시장 속 아지트
입선	

제19회 경기도 건축문화상
계획작품부문 심사위원
박영일, 이정훈, 송해충, 서향심, 이한은,
성문제, 백승기, 양우현 및
심사위원장
가천대학교 건축대학 건축학과 교수 박항섭

심사평 계획작품부문

2014 경기 건축문화제의 일환으로 창의적 건축계획 작품을 발굴 시상함으로써 새로운 건축문화발전의 계기를 마련하고자 제 19회 경기도 건축문화상의 계획 작품 부문은 총 101작품이 출품되어 심도 깊게 3차에 걸쳐 심사를 진행하였다.

응모한 작품은

- 지역에 대한 세심한 관찰을 통해 문제가 되는 장소를 선정하여 그곳에 적합한 주제와 컨셉을 가지고 새로운 프로그램을 접목하여 공간화 과정을 거쳐 건축화 하여 지역 활성화에 기여하고자 하는 작품
- 문화, 복지시설을 새로운 시작으로 보고 계획한 작품
- 전통 및 근 과거의 건축물과 공생하며 재생을 계획한 작품
- 도시에서의 오브제로서 계획한 작품으로 분류한다.

응모한 작품마다 심사위원들은

- 창의성과 작품주제와 부지선정의 적합성
- 공공성과 도시환경에의 기여도, 주변과의 조화
- 주제와 개념이 건축공간에 적합하게 구현되어 있는가
- 미래지향적이며 환경 친화적인가
- 패널과 모형을 통한 표현의 완성도 등을 평가의 주된 항목으로 정하고 심사하였다.

1차 심사에서는 주제 및 개념의 적합성, 장소의 적정성, 발전 가능성 등을 심사하여 총 60작품을 입상작품으로 선정하고, 2차 심사에서는 평가의 주된 항목과 보다 충실하게 본인이 가진 건축적 아이디어를 현재적 상황에 적합하게 표현하였는가를 심사의 주안점으로 하여 특별상 6작품, 본상 10작품을 선정하였다. 3차 심사에서는 2차 심사 에서 선정된 10작품을 대상으로 작가의 프리젠테이션과 심사위원의 질의로 진행되었다.

창의성, 주변 환경과의 조화, 주제와 개념이 구체적으로 공간에 구현되었는가, 표현의 완성도, 발표 자료의 충실도 및 태도 등 다각도로 심사하여 대상, 금상, 은상(3), 동상(5)을 선정하였다.

대상 Neighbor in the wall

역사적 유물과 인접해 있는 장소에 전통적 공간의 이미지를 논리적이며 설득력 있게 구현하고, 커뮤니티 공간의 공간적 배치는 새로운 가능성을 제시한 밀도있는 공간구성이라 할 수 있으며 주제와 개념이 세부에도 접목된 완성도가 높은 작품이라 평가 되었다.개념의 건축화 과정에 있어서 창의적 조형에는 다소 미흡하였다.

금상 Market Foly

낙후한 지역의 활성화를 위하여 기존의 지형을 이용하여 새로운 프로그램을 담고 주변과 조화롭게 작은 단위로 분절하여 휴먼스케일로 계획하여 내외부 공간의 유기적 연계를 시도한 우수한 작품이다.

은상 정독도서관 리모델링 프로젝트

기존 건물의 사이공간을 재해석하여 내외부 공간의 경계를 해제하여 다양한 문화행위를 담을 수 있는 장소를 형성한 작품이다.

은상 ASSEMBLE A Strip of Boundary

지역에 대한 밀도 있는 분석을 바탕으로 지역의 새로운 가능성을 제시한 우수한 작품이나 지역 속에 또 다른 고립된 장소로 존재할 우려가 있다.

은상 해방촌 그리고 신흥시장이야기

서민들의 삶의 흔적이 녹아있는 슬럼화 되어가는 장소를 재생하기 위한 건축적 해결방법을 지형 순응형 배치와 기존 프로그램과 다양한 삶이 표현된 주거형식, 지역 커뮤니티 장소로 제시한 우수한 작품이다.

동상 성남시립미술관 '길'

장소적 특성을 반영한 새로운 조형성과 내외부 공간연계의 새로운 가능성 등을 높게 평가 받았다. 다소 표현의 완성도와 내부공간의 적정성들이 미흡하였다.

동상 책을 읽는 놀이터 – 어린이 복합 문화센터

경사진 지형을 이용하여 자연스러운 친환경적 형태와 어린이 형태에 적합한 공간 구성이 창의적인 작품이다.

동상 IDEA FACTORY

도시의 업무공간과 상업공간을 아트리움공간으로 연결한 참신한 도심 슈퍼블록 계획이라 판단되나 프로그램의 복합화에 있어서 설득력과 표현이 미흡하였다.

동상 도시지역 재생을 위한 '수원 역사문화 공원 계획'

역사적 흔적을 공간화, 건축화, 상징화 시켜 지역의 인식을 고양시킬 우수한 작품이나 내부와 외부 공간의 연관관계와 다소 과장된 외장 처리 등의 문제점이 있었다.

동상 정조, 기상에서 내딛다

지역의 장소에 대한 건축적 해석과 세련된 표현방법, 공간 구성, 친환경적 접근방법 등에 있어서는 높이 평가를 받았으나 기존 건물의 리모델링 수법, 과장된 프로그램 해석에서는 설득력이 부족하였다.

급변하는 사회에서 현대인의 다양한 삶과 미래에 펼쳐질 새로운 환경을 담아낼 그릇으로서의 건축에 대한 다양한 제안을 한 모든 출품작이 상의 제한으로 모두 입상되지는 않았으나 미래지향적 공간창조를 위한 열정을 바탕으로 한 참신한 아이디어가 돋보인 우수한 작품들이었습니다. 출품한 모두에게 깊은 성원을 보냅니다. 아울러 다양한 역사적 장소에서 개최되는 2014 경기건축문화제가 성황리에 마무리 되기를 바랍니다.

Neighbor in the Wall



성균관대학교
전보성

■ 수원시 행궁동은 크게 두 가지 특징을 갖고 있습니다. 하나는 조선 정조시대 이래로 잘 발달된 상권을 가지고 있으며, 둘째로는 유네스코 세계문화유산인 수원화성이 위치하여 국내외의 관광객들이 사랑하는 장소입니다. 하지만 변화해야 할 점 또한 세가지가 있습니다. 첫째는 상가와 주거가 한 건물에 혼재하면서 둘 다 온전한 기능을 하지 못하고 있습니다. 둘째로는 인구분포가 변화하고 있으며, 그결과 아이들과 청년이 줄고 노인 비율이 증가하고 있습니다. 마지막으로 수원화성의 보존 때문에 행궁동의 변화가 더디고 보존이 발전을 막는다는 편견입니다.

■ 저는 이를 변화시키고자 계획해보았습니다. 수원화성 성곽 바로 안에 성곽 언덕의 녹지를 연장한 주거단지를 만드는 것입니다. 또한 아이들이 줄고 노인 비율이 느는 것을 완화하기 위해 이에 대응할 커뮤니티 시설을 작은 단위로 쪼개 주거 사이사이에 배치시켰습니다. 그리고 이것과 연계되는 상가들을 커뮤니티 시설과 한 건물에 묶어서 주민들과 관광객들이 함께 활용할 수 있도록 해보았습니다.

■ 행궁동에 사는 대표적이 사람 군상들이 '자기답게' 지내면서 함께 조화를 이루고자 했습니다. 단순히 근처에 사는 사람만이 이웃이 아닌, 함께 생활하는 모두가 이웃이 되는 주거 상가 복합 단지를 계획했습니다.



Market folly



환경대학교
이정은

■ 대지는 이태원 남단에 위치한 부지로, 다문화주민들과 ,관광객, 내국인이 붐비어 활성화 되고 있는 이태원로 근방에 비해 시설이 낙후되고, 이용성이 낮은 곳이다. 대지는 엔틱가구거리와 우사단로를 양쪽에 두고 있으나, 각각 성격이 너무나 다른 두 거리와, 15m라는(높이차) 물리적 조건으로 인해, 특히나 더 도심 속에서 소외된 채 존재하고 있다. 그들의 문화, 언어를 비롯한 오감을 체험 할 수 있는 프로그램은 우리생활에서 쉽게 발견할 수 있는 '시장 (마켓)' 이라고 생각한다.

■ 시장은 서로 살을 부대끼며, 재화나 물품을 교환하는 공간이며, 서로의 일상을 공유하는 담소의 공간이기도하며, 만남의 장소이기도하다. 이 땅에 가장 필요한 것은 그들의 생활을 가장 친숙하게 느끼고 가까워서 체험할 수 있는 것이라고 생각했기 때문에 , 시장(마켓)을 통한 커뮤니티를 계획했다.

■ 이 계획은 도심 속에서 쉽게 볼 수 있는 폴리를 마켓과 결합시켜 다문화 프로그램과, 마켓을 연계해 계획했다. 15m라는 높이차를 해결하기 위해, 대지는 하나의 길이 되면서, 여러 레벨을 갖는 유동성 있는 공간으로 재구성된다.

정독 도서관 리모델링 프로젝트



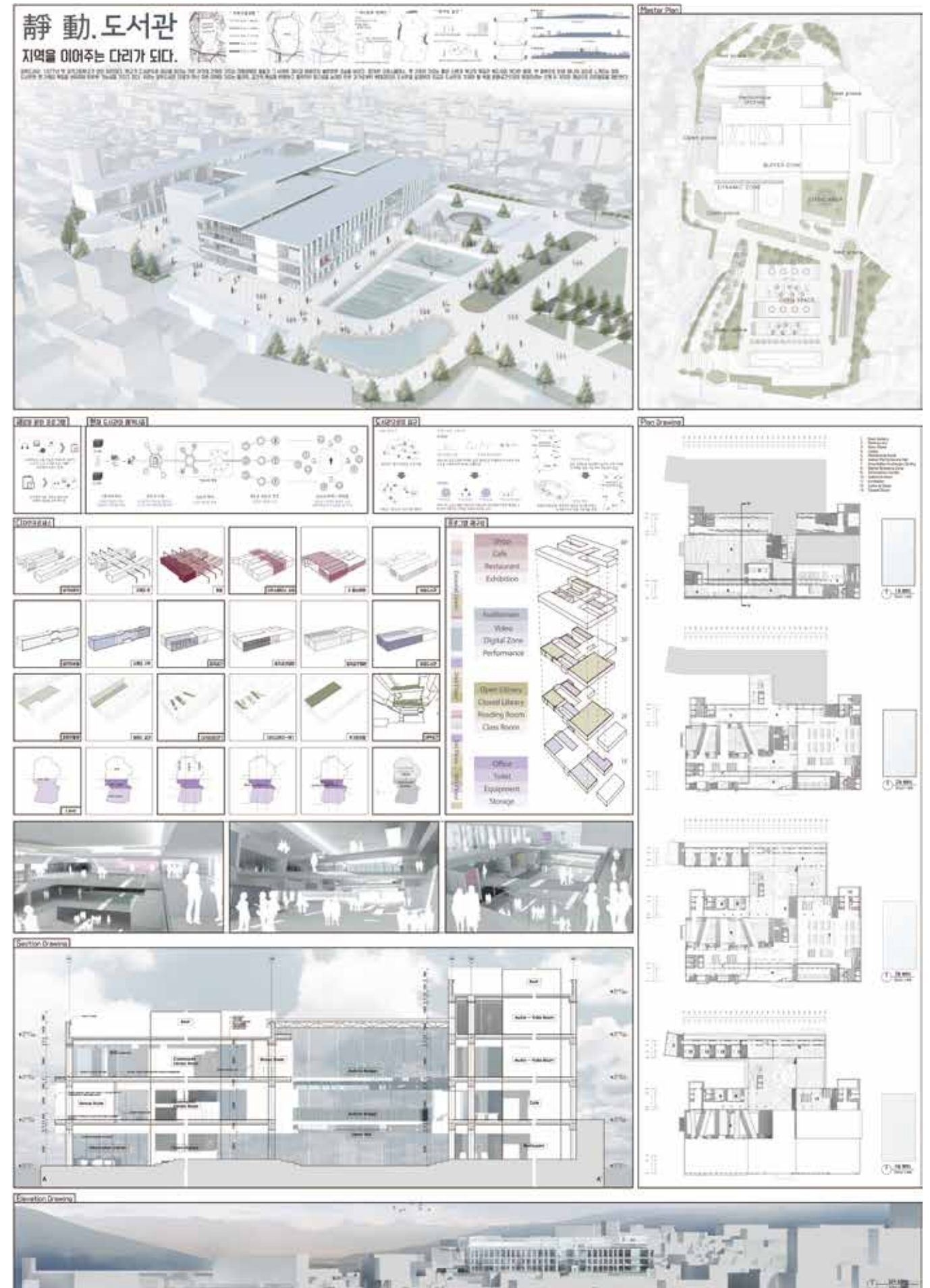
성균관대학교

양우경
문성태
하남경



■ 정독도서관. 1977년 옛 경기고등학교가 있던 자리이다. 학교가 도서관으로 재사용 된다는 것은 각각의 건축이 가지는 건축어휘의 충돌과 그 사이의 괴리감 때문인지 불안정한 모습을 보인다. 광대한 오픈스페이스, 옛 건축이 가지는 짧은 스펠과 학교의 특징인 복도식의 기다란 형태, 옛 웅벽으로 인해 하나의 섬으로 느껴지는 정독 도서관은 옛 건축의 특징을 보여주며 무한한 가능성을 가지고 있다.

■ 우리는 정독도서관 자체가 아닌 주변 지역이 가지는 물리적, 공간적 특성을 반하고 물리적인 접근성을 높이며 또한 과거로부터 현대까지의 도서관을 살펴보면 지금의 도서관이 가져야 할 복합 문화공간으로의 확장이라는 크게 두 가지의 개념으로 리모델링을 제안한다.



ASSEMBLE A Strip of Boundary

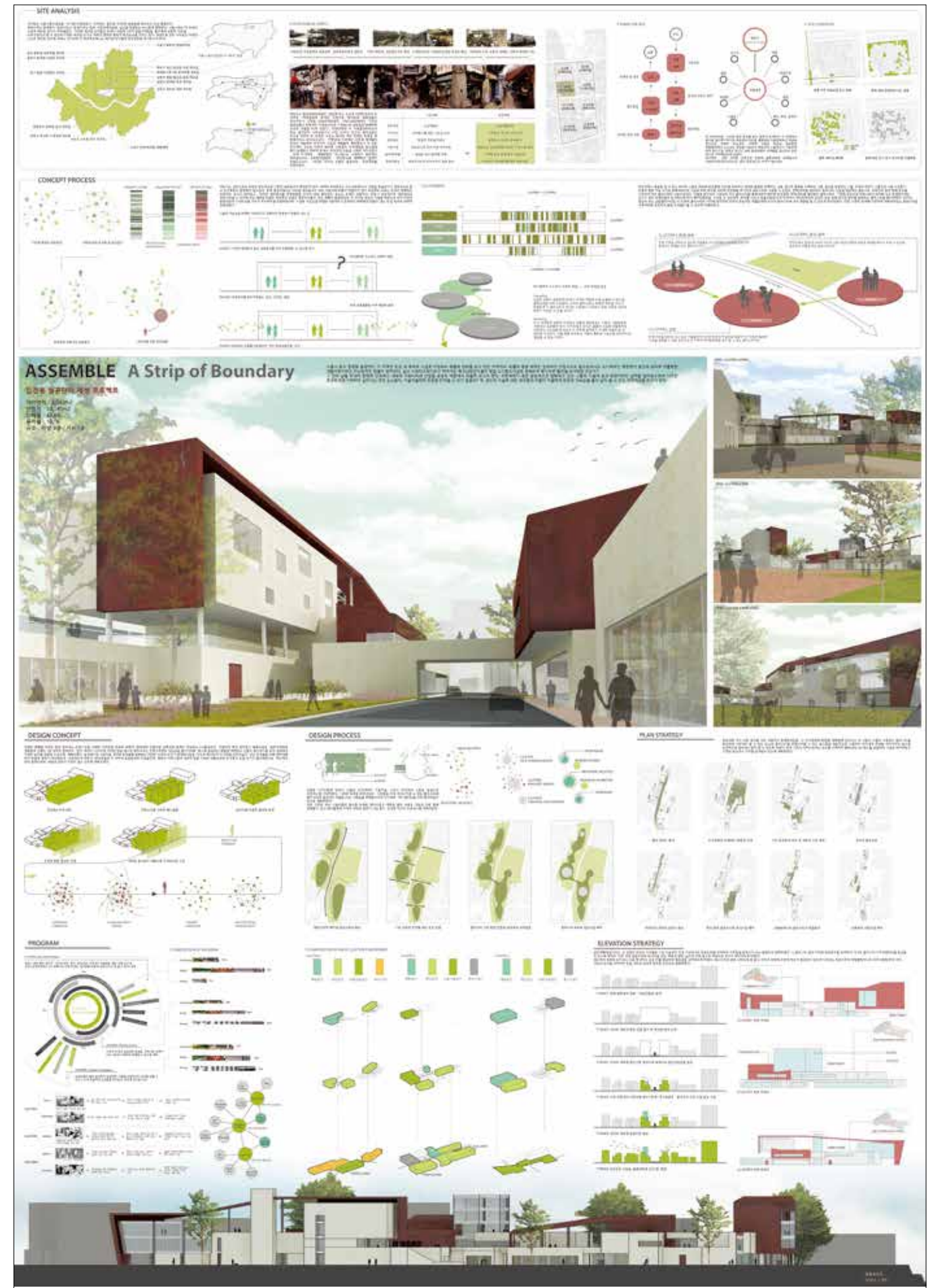


성균관대학교
오응준
이효민



■ 서울시 중구 입정동 철공단지, 이 지역은 도심 내 부적격 시설로 지정되어 퇴출의 압박을 받고 있는 지역이다. 퇴출의 명분 뒤에는 실제적인 산업구조의 필요성보다도 도시학적인 측면에서 공간의 정리와 이를 통한 개발이윤이라는 비산업적인 힘들이 엉켜있다. 낡고 시대착오적이라고 여겨지는 특수 산업단지들이 정말 도시혐오시설로 분류되어 폐기 처분 될만큼 무가치한 것인가? 그 안의 삶을 하나의 문화로 간주하고 내부의 커뮤니티와 산업을 공공적 차원에서 되돌려 보고자 한다.

■ 주변부에서 혹은 음성적으로 발휘되고 있는 그들의 기술에 꿈과 희망이라는 날개를 달아줌으로써 이러한 로우테크에 기반하여 살아가는 모든 손노동자, 기술자들에게 희망을 던져줄 수 있지 않을까? 즉, 공인과 기술에 대한 재조명과 더불어 이들에게 희망과 자부심을 불어 넣어 줄 수 있는 지역 재생을 하고자 한다.



해방촌 그리고 시흥시장 이야기



가천대학교
허청
추민지
박현우

■ 현재 해방촌의 중심인 오거리에 위치한 신흥시장은 도시가 형성되면서 자연스럽게 해방촌 주민들의 일상적인 생활의 장소로서 역할을 하였다. 하지만 시대의 흐름에 따라 사람들의 생활 패턴 변화와 주변 대형마트들로 인해 신흥시장은 사람들의 일상에서 멀어지고 있다.

■ 기존의 흔적을 유지하면서 열린 공간으로서 기존의 시장 건물이 가지고 있던 패턴들을 유지하여 사람들이 이용하던 신흥시장의 기억을 남기도록 하였다.

■ 일상 속에서 속에서 얼마나 자주 이용하고, 편하거나 오랫동안 이용하여 왔는지에 따라서 건축이 사람에게 다가오는 의미의 크기는 다를수 있다. 하나의 지역만이 가진 특성과 프로그램이 공간으로 더해져 지역사람들의 일상속에서 부담없이 자유롭게 이용할 수 있을 때, 특성을 가진 생명력 있는 도시로서 점진적으로 발전할 수 있다.

DESIGN PROCESS

STEP 1 현장 조사 분석
STEP 2 기존 건물 분석
STEP 3 기존 건물 개조 방안
STEP 4 신축 건물 배치 방안
STEP 5 기존 건물 배치 방안
STEP 6 새로운 건물 배치 방안
STEP 7 기존 건물 개조 방안
STEP 8 신축 건물 배치 방안

CONCEPT

기존 건물 개조 방안
신축 건물 배치 방안
기존 건물 개조 방안
신축 건물 배치 방안
기존 건물 개조 방안
신축 건물 배치 방안
기존 건물 개조 방안
신축 건물 배치 방안
기존 건물 개조 방안
신축 건물 배치 방안

COMMUNITY MARKET

커뮤니티 장소로서의 신흥시장

URBAN ENVIRONMENT PROGRAM LOCAL EVENT SPACE

일상 공간으로 수면물이 자유롭게 이용하게
일상적 만남을 통한 소용돌이 장소 제공

PERSPECTIVE

기존 건물 개조 방안
신축 건물 배치 방안
기존 건물 개조 방안
신축 건물 배치 방안
기존 건물 개조 방안
신축 건물 배치 방안

PLAN

2ND FLOOR PLAN SCALE: 1/300
1ST FLOOR PLAN SCALE: 1/300
81 FLOOR PLAN SCALE: 1/300
82 FLOOR PLAN SCALE: 1/300

SECTION

A-A SECTION SCALE: 1/500
B-B SECTION SCALE: 1/500

해방촌 그리고 신흥시장 이야기
"해방촌 사람들의 일상적 만남을 위한 열린 커뮤니티 공간 만들기"

성남시립미술관 '길'



가천대학교
이민정



■ 대지는 '과거와 현재가 공존하는 곳, 자연과 도심이 만나는 곳, 문화와 주거가 만나는 곳'이라는 '장소성'을 가지고 있다. '과거, 자연, 문화'를 담고 있는 이 대지와, '현재, 도심, 주거'를 담는 성남을 잇는 매개체로서 성남시립미술관은 '길'의 역할을 한다.

■ 기존 비닐하우스의 분할된 격자 모듈을 정리하여, '길'의 형태로 미술관에 필요한 공간을 배치한다. 청계산이 보이는 북쪽 매스는 OPEN된 공간을 배치하고, 대로에 맞붙은 남측 매스는 PRIVATE, CLOSE된 공간을 배치한다.

■ '자연-시민갤러리, 카페-전시실-교육-강당-연구-수장-도심'으로 '길'의 산책을 따라 점진적으로 흘러간다. 이 각각의 점진적인 매스는 수직적인 연결인 ■ 계단을 통해 위아래로 연결된다.
이렇게 '길'의 개념과 형태를 가진 미술관은 옥상 산책로를 통해서도 자연과 도시를 연결해준다.



책을 읽는 놀이터- 어린이 복합문화센터



홍익대학교
민기홍
박소연
박선민

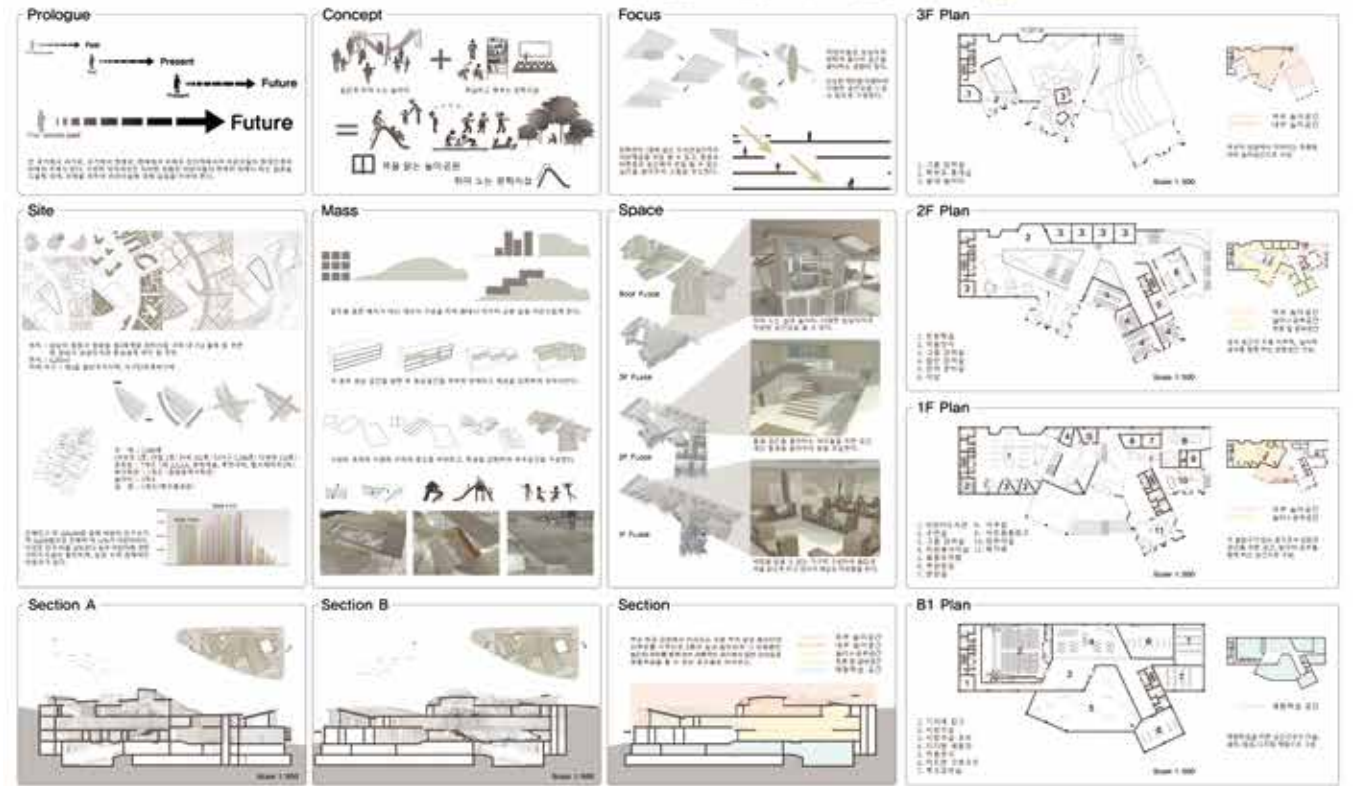


■ 현대사회에서 미래를 위한 투자는 대부분 그럴싸해 보이는, 거창한 비전과 전략을 다룬 도시계획이나 재개발등을 위주로 진행되어지고 있다. 과연 그러한 행위들이 실질적으로 도시의 미래를 위한 투자일까? 오히려 생명력 넘치고 활성화되어있던 다양한 공간들이 무너지고 획일화된 상황으로 변해가는 경향이 있다고 생각한다. 이러한 상황을 개선 할 수 있는 미래를 위한 투자와 계획은 과연 무엇인가... 오래전부터 항상 우리 옆에 존재해 왔고, 앞으로도 존재 할 것이며, 새로운 미래를 향해 나아갈 것은 어떤 것인가? 건축양식? 건축적 개념? 그러한 것은 시대가 지나면 구시대의 모습이라며 교과서에 올라 갈 것이다. 실제로 미래에서 건축양식을 만들어내고 건축적 개념을 만들어내는 것은 지금의 어린이들이다. 언제나 입에 발린 소리로 떠돌고 있는 "새나라의 희망 어린이" "미래를 위해 어린이에게 투자해야 한다" "꿈나무" 라는 거창한 칭호를 붙이고 있는 어린이가 실제로 우리의 미래계획에서 고려되어지지 않고 반영되어지지 않고 있다.

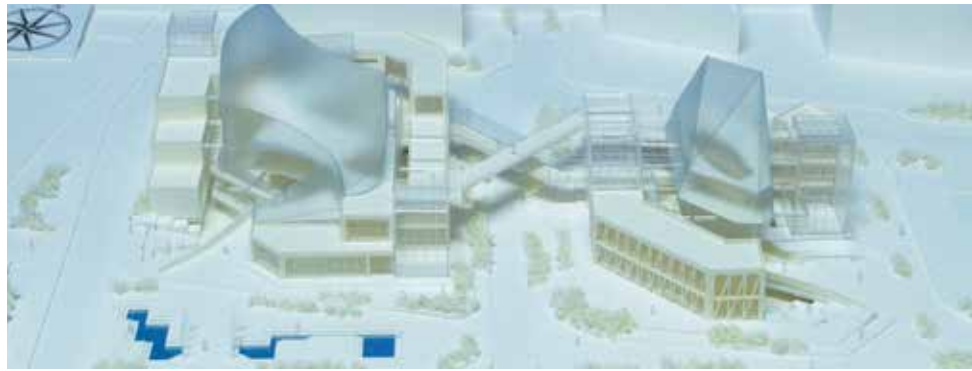
■ 어린이를 위한 건축적인 투자는 단순히 어린이를 위한 공간이라는 이름이 아니라 실제로 어린이들이 만족할 수 있고 즐거워 할 수 있는 공간을 마련해 주어야 하고, 그것을 넘어 상상력을 자극하고 새로움을 느낄 수 있는 공간을 마련해 주어야 할 것이며, 이것을 표현해 보고자 한다.



책을 읽는 놀이터_ 어린이 복합 문화 센터



IDEA FACTORY



신안산대학교
황경창



■ 인류는 지금까지 수 많은 발전과 변화를 거듭하며, 생활의 방식과 필요로 하는 공간을 변화시키고 진화시켜 왔다. 그것은 지금 또한 꾸준히 변화하고 있으며, 현 사회인의 일하는 방식과 휴식을 취하는 공간의 벽이 모호해 지고 있는 시점인것 같다. 그로인하여 나는 이러한 변화에 적합한 업무작업 환경과 휴식 환경을 서로 공존 시켜 새로운 문화 환경과 휴식공간을 재해석 하였다.

■ 위치적으로 반월산업단지와 공과대학들의 근접한 위치한 서로의 중심적인 위치한다. 대학생들의 문화적 활동과 다양한 전문지식의 사람들의 교류와 주민들의 여가활동을 동시에 수행하는 중심적 역할을 할 것이고, 안산의 랜드마크적 디자인으로 사람들의 모임의 장소로 변모할 것이다.

공간적 공유와 기능적 공존 **IDEA FACTORY**

LOCATION: Choji - dong, Ansan - si
 USE OF BUILDING: complex cultural space
 BUILDING AREA: 3239㎡
 TOTAL FLOOR AREA: 7835㎡

PROLOGUE
 인류는 지금까지 수 많은 발전과 변화를 거듭하며, 생활의 방식과 필요로 하는 공간을 변화시키고 진화시켜 왔다. 그것은 지금 또한 꾸준히 변화하고 있으며, 현 사회인의 일하는 방식과 휴식을 취하는 공간의 벽이 모호해 지고 있는 시점인것 같다. 그로인하여 나는 이러한 변화에 적합한 업무작업 환경과 휴식 공간을 서로 공존 시켜 새로운 문화 환경과 휴식공간을 재해석 하였다.

SPACE FUNCTION

SITE PLAN

SITE ANALYSIS

SITE PLANNING

PLAN

FLOOR 01

1. Gallery
2. Botanical Garden
3. WATER EDGE
4. COFFEE SHOP
5. OPEN AIR- TERRACE
6. Open Office

FLOOR 02

1. Gallery
2. Botanical Garden
3. WATER EDGE
4. COFFEE SHOP
5. OPEN AIR- TERRACE
6. Open Office

FLOOR 03

1. Workshop
2. Coffee Bar
3. Botanical Garden
4. Reception Place
5. Storage
6. Reception Place
7. Sports Climbing
8. Sports Climbing

FLOOR 04

1. Roof Garden
2. Botanical Garden
3. Sports Climbing
4. Botanical Garden

MASS PROCESS

COMBINATION

E-CO SYSTEM

SECTION

BASEMENT

ELEVATION

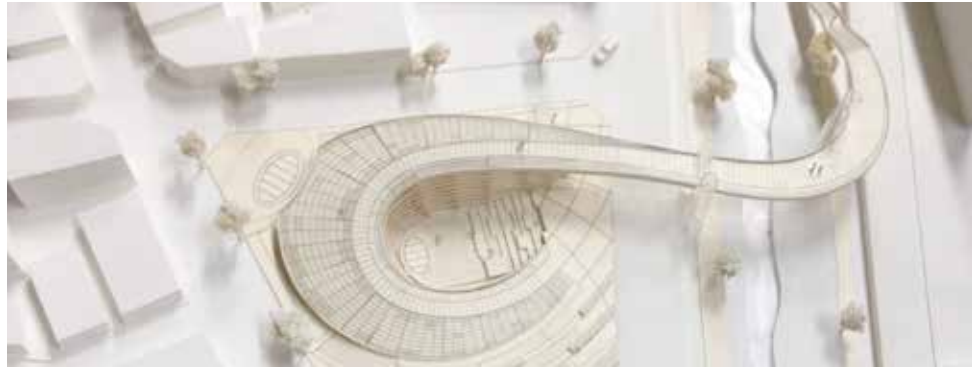
FRONT ELEVATION

REAR ELEVATION

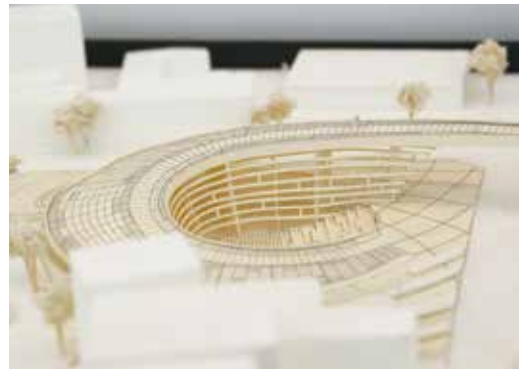
LEFT ELEVATION

RIGHT ELEVATION

도시의 기억, 재생을 위한 '수원 역사문화공원 계획'

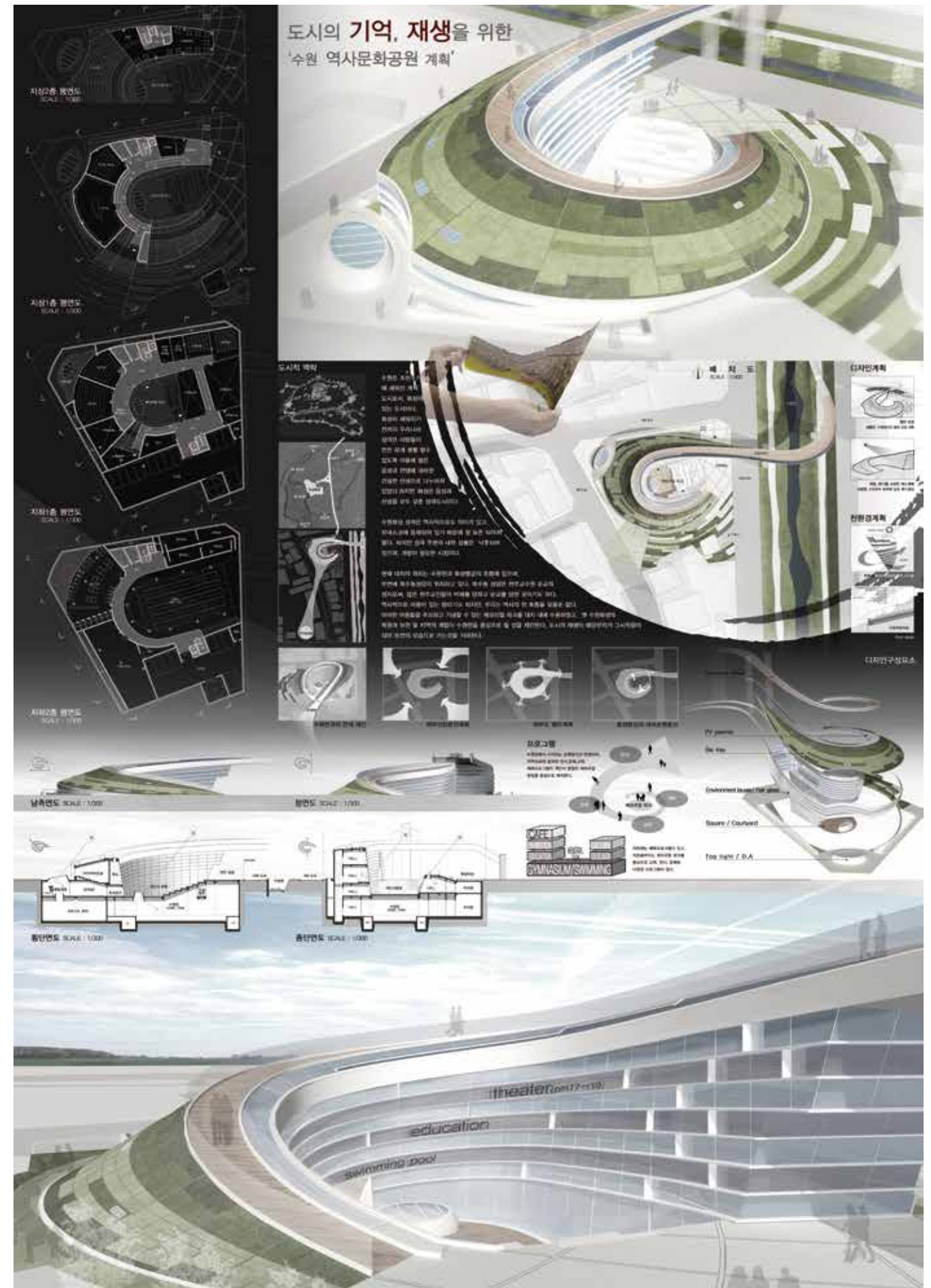


홍익대학교
김자람
김종무
(주)종합건축사사무소 이상 권혁준

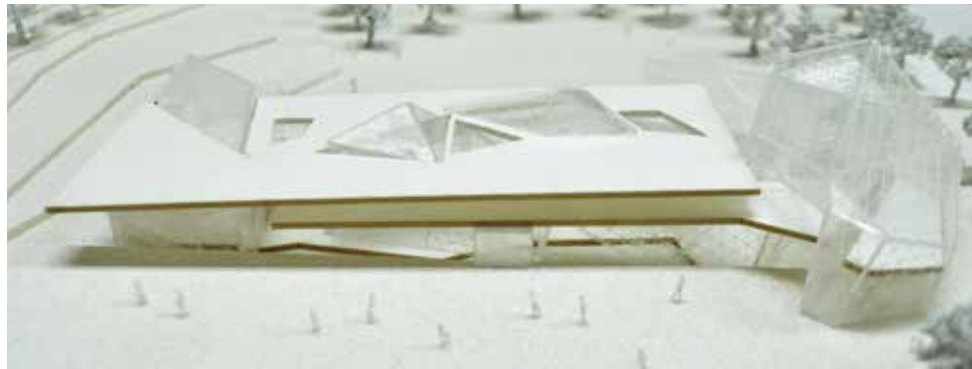


■ 수원은 조선후기에 세워진 계획도시로서, 화성이 있는 도시이다. 화성이 세워지기 전까지 우리나라 성곽은 사람들이 안전 하게 생활 할 수 있도록 마을에 쌓은 읍성과 전쟁에 대비한 건설한 산성으로 나누어져 있었다. 하지만 화성은 읍성과 산성을 모두 갖춘 성곽 도시이다. 수원화성 성곽은 역사적으로도 의미가 있고, 유네스코에 등재되어 있기 때문에 잘 보존 되어져 왔다. 하지만 성곽 주변의 내부 상황은 낙후되어 있으며, 개발이 필요한 시점이다.

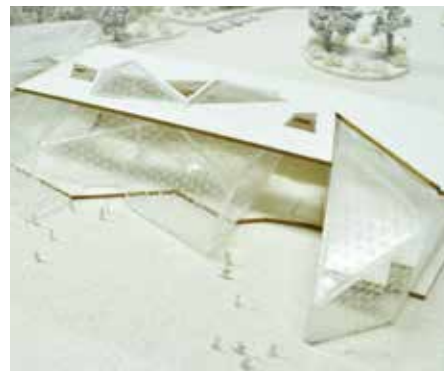
■ 현재 대지의 위치는 수원천과 화성행궁의 흐름에 있으며, 주변에 복수동 성당이 위치하고 있다. 복수동 성당은 천주교수원 순교의 성지로서, 많은 천주교인들이 박해를 당하고 순교를 당한 곳이기도 하다. 역사적으로 아픔이 있는 땅이기도 하지만, 우리는 역사의 한 흐름을 잊을 순 없다. 이러한 아픔들을 추모하고 기념할 수 있는 메모리얼 파크를 대지 내에 수용하였고, 옛 수원화성의 복원과 보전 및 지역의 개발이 수원천을 중심으로 될 것을 제안한다. 도시의 재생이 해당부지가 그 시작점이 되어 보전의 모습으로 가는 것을 기대한다.



정조, 기상에서 내뿜다



홍익대학교
노현새
신예솔
조약우



■ 경기도 수원시에 위치한 농촌진흥청이 개청 후 52년만에 전북으로 이전하여 2014년 9월에 개청하였다. 농촌진흥청이 52년 전 수원에 자리를 잡은 것은 역사적 의미가 크다고 볼 수 있다. 1796년 정조는 수원 화성을 축조한 후 그곳 사람들의 자급자족을 위한 둔전을 만들었다. 실학을 중시하던 그는 특히 농업을 장려하고 그것의 발전을 위하여 민속 신앙보다는 과학적인 방법으로 문제들을 해결하려 하였다. 지금도 서호저수지로 남아있는 축만제와 만석거, 그리고 터가 발견된 만년재는 농업생산성 향상을 위해 만들어진 수리시설이다. 그의 이러한 노력들은 한국 농업연구의 토대가 되는 업적이었다. 그 뜻을 본받아 농촌진흥청은 서호 저수지, 축만제 앞에 터를 처음 잡았다. 그 후 농촌진흥청은 한국 농업의 큰 밑거름이 되었음은 물론이고 수원 지역주민들의 여가장소가 되어왔다.

■ 현재 농촌진흥청이 이전한 후 이곳의 장소성과 정신을 계승하며 지역 주민들의 삶의 질을 향상시키는 공간의 형성이 필요하다. 수원 신개념 농촌진흥청, 미래 생태 흐름을 위한 수직농장 계획은 현재 미래농업으로 제시되고 있는 수직농장을 도입하여 지역 주민들의 삶의 질을 향상시킬 수 있는 자연체험공간, 레스토랑, 교육, 유기농 농작물을 제공하는 공간을 제시하고자 한다.

정조, 기상에서 내뿜다
上善若水
- 수원 신개념 농촌 진흥청 미래 생태 흐름을 위한 수직농장

PROPOSE
- 기존 농촌진흥청 건물
- 기존 농촌진흥청 건물
- 기존 농촌진흥청 건물

SPACE PROGRAM
레스토랑, 연구실, 교육, 수직농장, 카페 및 수목, 자연체험, 농산물 판매, 오피스

CONCEPT DIAGRAM
기초부, 수목, 자연체험, 수직농장/정물수목

SECTION
1. 수직농장, 2. 카페, 3. 연구실, 4. 교육, 5. 레스토랑

FLOOR PLAN
1. 수직농장, 2. 카페, 3. 연구실, 4. 교육, 5. 레스토랑

DESIGN PROCESS
1. 초기 개념, 2. 1차 설계, 3. 2차 설계, 4. 3차 설계

ENVIRONMENT FACTORS
1. 기후, 2. 지형, 3. 토양, 4. 수문, 5. 생태

Vertical Gathering Re:birth the building in the city



■ 새로운 건물이 생겨나고 기존의 건물들이 사라지거나 변화하며, 삶이 변화하듯 건축도 상황에 따라 계속 변화하며 맞추어 간다. 건축이 자신의 역할, 상황에 따라 모습, 공간들을 맞추며 하나의 동네, 도시가 형성된다. 그 안에서 건축도 살아 움직이며 도시를 이루는데 힘을 더한다. 그러나 이렇게 가득 차 있는 건축물들이 한 도시 안에서 모두 기능을 하거나, 도심의 흐름에 스며들진 못하고 있다. 그런 것 중 하나가 '짓다가 중단된 건축물'이다. '단절된' 이 건물은 문제가 되는 도시 환경 약화요소인 동시에 도시의 부족함을 메워 줄 기회로, SITE에 내재된 가능성이 현실적 쓰임새로 드러나면 활용도 높은 재생 공간으로 도심 속에서 맡은 역할을 할 것이다.

■ "사람과 도시로 하여금 이 도시에 관한 기억의 연장선 상에서 새로운 장소로 구축하는 과정에 참여하도록 하며, 이 도시의 정체성 정립 및 도시의 시간을 이어가는 장소가 되게 한다."

단국대학교
전설희

VERTICAL GATHERING Re:birth the building in the City

도시의 새로운 건물 건설은 사람들이 모여 사는 공간을 위한 공간이다. 그러나 우리는 건축을 통해 사람들이 모여 사는 공간을 어떻게 만들어야 할지 고민하고 있다. 우리는 건축을 통해 사람들이 모여 사는 공간을 어떻게 만들어야 할지 고민하고 있다.

신용이 부족한 공간은 어떻게 만들 수 있을까? 기존의 건물과 어떻게 연결될 수 있을까? 어떻게 하면 사람들이 모여 사는 공간을 어떻게 만들어야 할지 고민하고 있다.

도시의 새로운 건물 건설은 사람들이 모여 사는 공간을 위한 공간이다. 그러나 우리는 건축을 통해 사람들이 모여 사는 공간을 어떻게 만들어야 할지 고민하고 있다.

3 IMAGE OF ANYANG

안양시 평안구, 평안역 및 (가)번대교역 발달
면적: 138,000㎡
종류: 근린주택
발주: 한국주택공사, 지역주택조합

건축 의뢰를 통해
이곳에 새로운 건축물이 세워질 것이다. 그러나 기존의 건물과 어떻게 연결될 수 있을까? 어떻게 하면 사람들이 모여 사는 공간을 어떻게 만들어야 할지 고민하고 있다.

CITY AXONOMETRIC

PLACES IN THE CITY

A: SCORE, 전망좋은, 전망이 저하됨, 전망이 좋음: 활동의 공간, 도심, 공공의 건물, 보행 모두 가능한 공간
B: 새로 만들어 가는 건물, 높은층에서 중립시각이 보임
C: JCOM, 전망이 구도선의 직각 교차점, 공공의 건물, 구도선의 직각 교차점, 보행 모두 가능한 공간
D: SCORE, 전망이, 계획된, 계획: 대형건물

SITE ANALYSIS

안양 중심지의 구조 분석

GATHER TOGETHER: vertical gathering

1. Places in the city to gather (culture, shops, street, activity, walk)
2. To attract people (improve the image of site, nature, environment, landscape, urban environment, urban environment)
3. Fill the city's lack (bring back of public space, high-density of population, walk, and building)

SCORE : 3SPACE

Score Zone
3 CORE

SCORE (소셜 거리 - 수직거리) : 활동성에 대응, 수직거리, 수직거리, 수직거리
SCORE (다른 건물) : 활동성에 대응, 수직거리, 수직거리, 수직거리
SCORE (다른 건물) : 활동성에 대응, 수직거리, 수직거리, 수직거리
OPEN SPACE (산책로, 공원, 광장, 테라스) : 수직거리, 수직거리, 수직거리
OPEN SPACE : 수직거리, 수직거리, 수직거리, 수직거리, 수직거리

DESIGN PROCESS

CONTINUITY VOID FLOW ATTRACTION 3SPACE, spatial overlay

PLAN

SMALL TOWN TOWN
SMALL TOWN TOWN
SMALL TOWN TOWN

Campus of Open City



성균관대학교
김용세



■ 낮의 사당역은 출근하는 사람들로 지하철 입구가 번잡하며 밤의 사당역은 버스를 기다리는 직장파 집만을 오가는 퇴근인파의 피곤함에 가득차 있다. 원룸의 사회초년생들과 대학생들은 이웃을 모른채 좁은 방에서 잠을 청한다.

마치 철새 없이 돌아가는 작은 대한민국의 힘든 직장인을 축소판으로 보여주는 곳이 아닌가라는 생각이 들었다. 이곳에 환승센터를 겸한 주상복합이 들어서려고 하고 있다. 환승시설이라는 기능위에 최대의 건폐율을 찾으며 건축주의 이득을 위한 개발. 과연 2014년 우리가 필요한 것은 경제적 이득을 위한 개발일까, 아니면 이토록 피곤한 땅을 위한 치유의 시설일까.

■ 대지의 서쪽은 번잡한 도시의 사거리가, 대지의 동쪽은 자연의 우면산이 위치하고 있다. 도시의 번잡함에 대응하는 상업시설을 가장 서쪽에 위치시키며 차례로 환승센터, 체육, 공연, 전시, 오픈팩토리, 교육이라는 프로그램을 배치하여 자연과 도시 사이의 완충공간을 두고 그 완충공간을 데크로 연결함으로써 자연이 도시속으로 더 파고들 수 있게 하였다.

■ 서울과 경기도를 연결하는 허브와 같은 지점으로써 이용자로 하여금 삶의 질을 상승시킬 수 있고 원룸 속의 폐쇄된 커뮤니티가 아닌 사당 전체가 마을이 되어 함께 하는 마을이 생겨나는 가운데 복지가 실현되고 직장인과 학생이 만나, 같은 취미를 가진 사람들이 만나, 재능기부자와 인재들이 만나 기회를 창출하여 경제적 가치로 따질 수 없는 질적 가치를 창출하고자 한다.

PROLOGUE
2014년 대한민국 개발 그리고 복지

PROGRAM PROPOSAL
1. 방앗간 마을을 열린 사당역으로
2. 문화 센터를 위한 공간

SITE PROPOSAL
1. 도시와 자연의 연결
2. 도시와 자연의 연결

USER ANALYSIS
사당역의 사람들

SPACE PROGRAM
일과 휴식의 공간

SPACE SNAP
더 나은 공간의 제안

URBAN INTO NATURE NATURE INTO URBAN
자연과 도시의 연결

CIRCULATION & ZONING
새로운 흐름

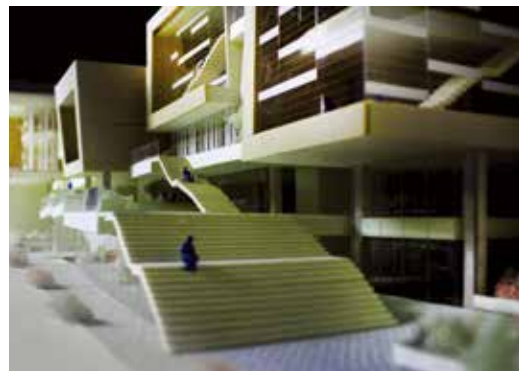
PLAN
2차 계획

CAMPUS OF OPEN CITY

송인동 “인성실업”의 부활. 열린공장



성균관대학교
백승환



■ 창신·송인동은 1890년대 인창방, 송신방에서 1940년대 도시형 한옥으로, 1960년대 판자촌으로, 1970년대 봉제공장으로, 1990년대에는 뉴타운 개발로 매시기마다 한국사회 이슈의 중심이 되었다. 그리고 최근 2014년 4월 '도시재생 선도지역'으로 선정되면서 또 다시 변화의 선봉에 서게 되었다. 도시재생이란 "무엇인가 새롭고 획기적인 것을 만들어 내는 것이 아니라, 시대와 사회의 요구를 반영한 지역 주민과 장소 중심의 삶의 재생"을 말한다.

■ 창신송인동 주민들에게 있어 삶이란 무엇일까. 이곳을 조사하면서 이 곳만의 특이한 점을 발견할 수 있었다. 이 곳 사람들에게겐 살터가 곧 일터였던 것이었다. 열평도 안되는 공간에서 생업과 주거를 동시에 하는 것이다. 집에서 미싱기를 돌리며 하루하루 힘겹게 살아가는 이 사람들에게 나는 건축가로서 무엇을 해줄 수 있을까 생각하게 되었고, 그 결과 그들의 생업인 '봉제'에 주목하게 되었다.

송인동 '인성실업'의 부활. 열린공장 SUNGIN_OPEN FACTORY

HISTORY OF SUNGIN AND VISION

1890년대 인창방 송신방 1940년대 도시형 한옥 1960년대 판자촌 1970년대 봉제공장 1990년대 뉴타운 개발로 매시기마다 한국사회 이슈의 중심이 되었다. 그리고 최근 2014년 4월 '도시재생 선도지역'으로 선정되면서 또 다시 변화의 선봉에 서게 되었다.

사람 PEOPLE	주거 HOUSING	산업 INDUSTRY	개발 NEWTOWN	?
성 박 다 음	주거주택의변화	봉 제 산 업	개발비축신사업	도시 재 생

2014 도시재생 선도지역 선정

BACKGROUND OF CONCEPT

1. 송인동 지역의 역사, 향토성
2. 도시형 한옥의 재현
3. 산업과 주거의 공존

1. 송인동 지역의 역사, 향토성
2. 도시형 한옥의 재현
3. 산업과 주거의 공존

CONCEPT

1. 송인동 지역의 역사, 향토성
2. 도시형 한옥의 재현
3. 산업과 주거의 공존

PROCESS

1. Survey
2. Planning
3. Design
4. Making
5. Marketing

COMPONENTS

1. Private Space
2. Public Space
3. Parking

SECTION DIAGRAM

1. 5 MASS
2. Platform
3. Transition Space

SITE PLAN

1. 열린공장의 배치
2. SITE ANALYSIS

DRAFT

1. 1F
2. 2F
3. 3F
4. 4F
5. 5F

IMAGE

1. 1F
2. 2F
3. 3F
4. 4F
5. 5F

URBAN TREE OF COMMUNITY CENTER



가천대학교
공주덕
서범진
강혜주

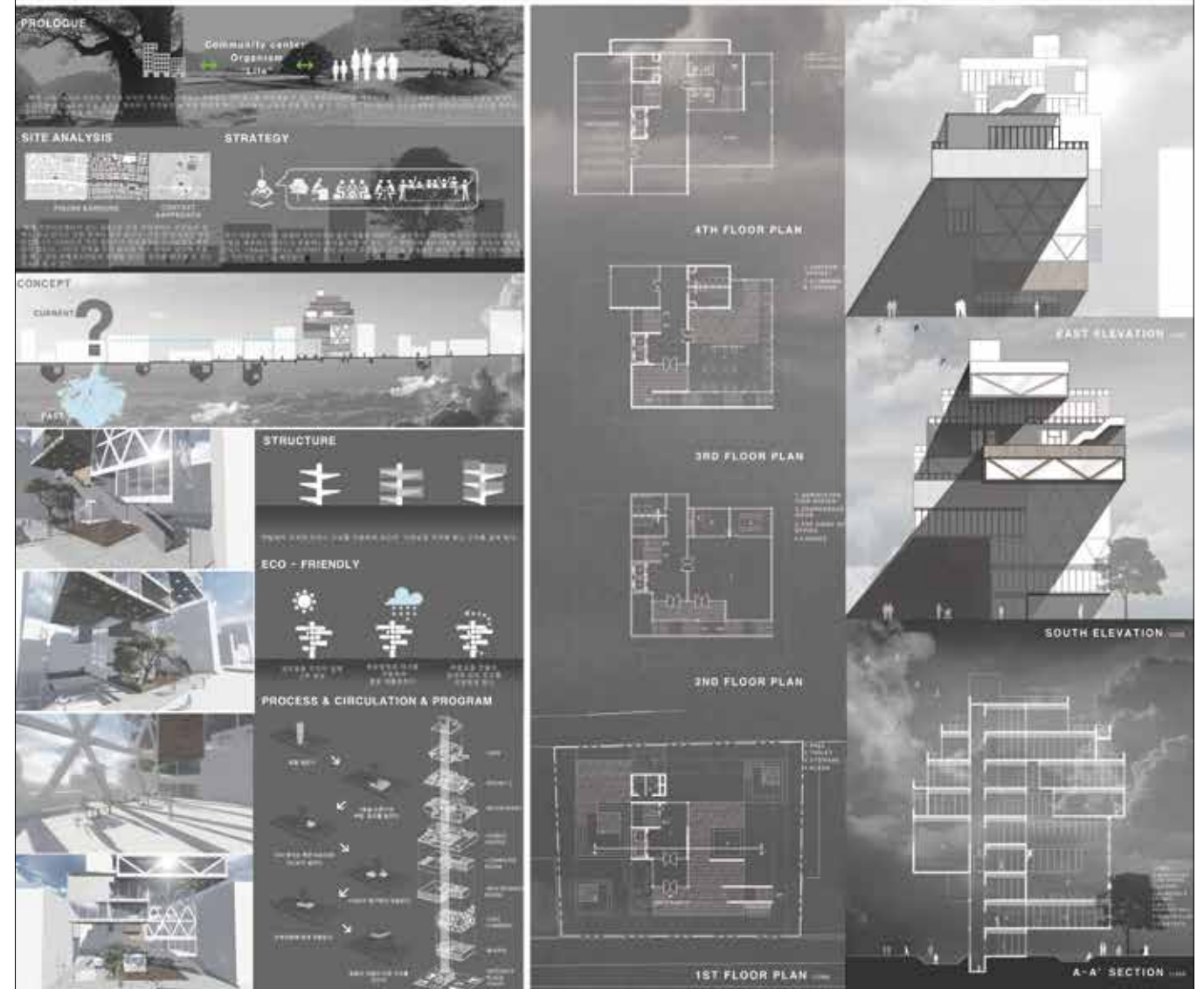


■ 과거 주민 자치센터가 없었을 때는 동네에 큰 느티 나무 아래에서 마을사람들이 휴식을 취하거나 그들의 버팀목이 되어 마을중심에 위치하여 누구나가 이용하고 살았었다. 시대가 변화하면서 도심지역에 주민자치센터는 과거 느티나무와 같다고 생각했습니다. 그래서 과거에 느티나무가 그랬듯이 우리 삶과 함께하는 주민자치센터를 제안하려 한다. 과거 마을의 나무는 현재의 주민자치와 같은 역할을 해왔다고 생각한다. 아이들의 놀이 공간이나 문화공간들을 제공하고 나이드신 분들께서는 휴식을 취할 수 있는 곳, 연인들에게는 사랑을 나누는 장소가 되었을 것이다.

■ URBAN TREE는 과거에서부터 시작된 주민들의 공간을 현대적인 해석과 시대적 변화에 대응하고 유기적인 공간을 제안한다.



URBAN TREE OF COMMUNITY CENTER
Geumgwang 2-dong, Jungwon-gu, Seongnam-si, Gyeonggi-do, Korea



Vertical_Space



홍익대학교
장우성
이윤찬
김대연



경기도 성남시는 대한민국 수도 서울의 남남동쪽 탄천에 자리잡은 도시이자 계획도시이다. 성남시는 동서 양측의 다소 험준한 산세로 주변지역과 경계를 이루고 있으며, 그 사이 정중앙을 가로질러 탄천이 흐르면서 주변에 비옥한 평야를 형성되어 있다. 성남시가 생겨나게 된 배경은 서울시가 산업화로 인해서 급격하게 인구가 증가하게 되면서 주택이 급격하게 부족해지면서 서울시는 이에 사람들을 다른 곳으로 강제철거를 시키게 된다. 강제철거를 당한 주민들이 오게 된 곳이 바로 이 성남이다. 여기서 주목해야 할 점은 성남이 개발이 먼저 되고 사람들이 들어온 것이 아니라, 사람들을 이주 시킨 후에 개발을 했다는 점을 주목해야 할 것이다. 그렇기 때문에 개발의 불균형이 생기게 되었다.

성남시는 3개의 구로 구성이 되어 있는데 중원구와 수성구가 구시가지이고, 분당구를 신시가지라고 부르는데 이유는 상권을 보면 알 수 있다. 중원구나 수성구쪽의 상권은 상대원시장을 중심으로 재래시장같은 과거에 쓰이던 것이 많이 발달되어 있고, 분당구 같은 경우에는 백화점이나 대형마트 같은 현대적인 상권이 들어와 있다. 게다가 모두가 자기 집 주위에 있기를 꺼려하는 공업지역은 중원구에 몰려 있다. 이러한 현황으로 인해 경기도 성남시 중원구 중앙동일대는 불균형 개발로 인해 주변에 문화시설이 없을 뿐만 아니라 주민들간의 Community조차 원활하게 이루어 질 수가 없다.



우리동네, 시장 속 아지트



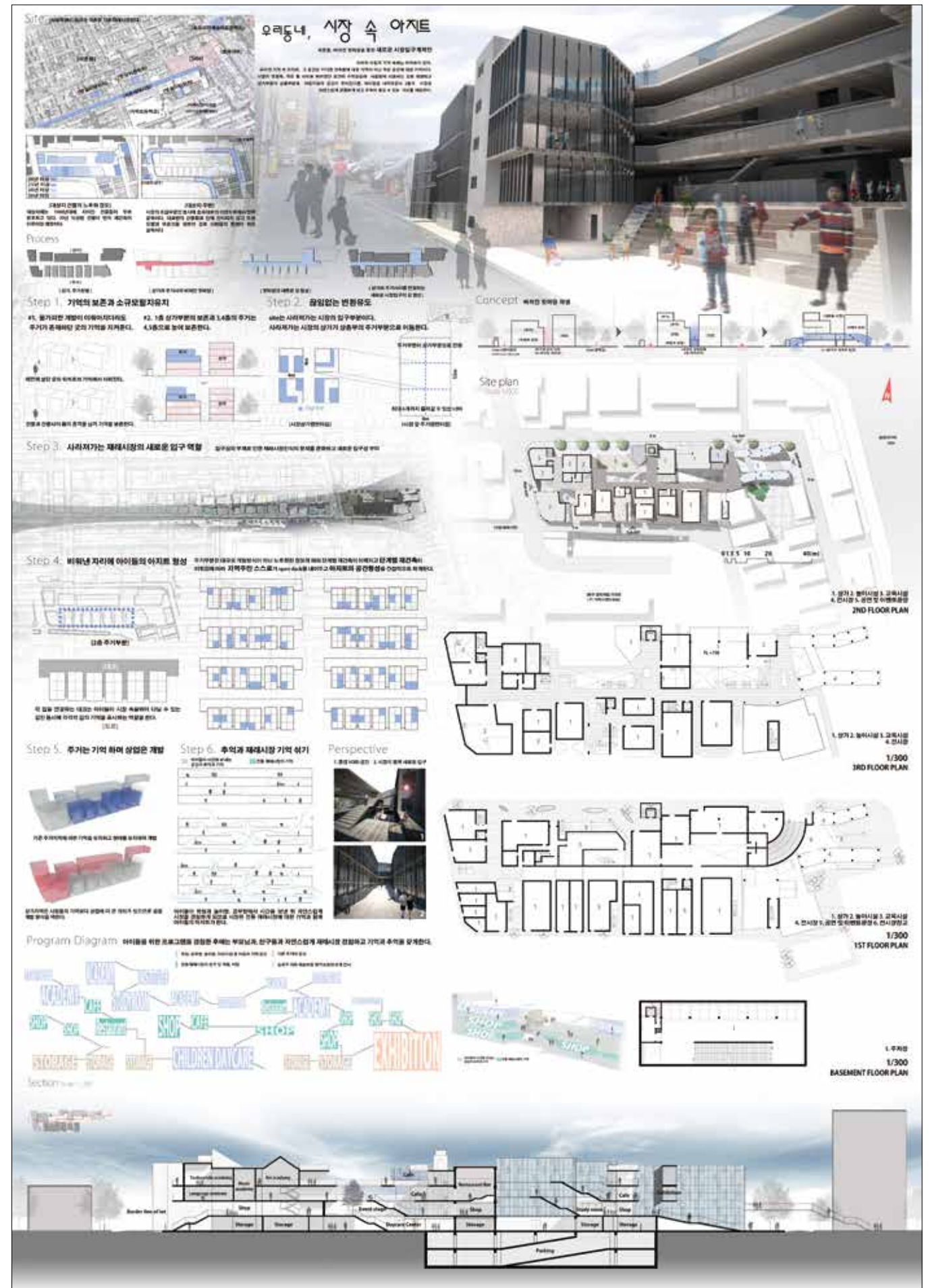
가천대학교
최대호
최정인
오찬명



■ 시장은 사람들이 모여 물건을 사고파는 곳이다. 함께 살고 있음을 느끼게 해주던 곳이었다. 하지만 시장은 단순히 물건을 사고파는 곳의 역할 뿐만 아니다. 시장은 추억과 기억이 담기는 곳이다. 아이들의 놀이공간은 시장 곳곳에 녹아있었다. 놀이방과 놀이터, 유치원이 공존했다. 하지만 기억과 추억은 사라졌고, 지금은 원룸으로, 아파트, 다가왔다.

■ 시장의 뒷골목, 작은 틈 사이로 버려졌던 공간이 수직상승해 사람들이 사용하는 길로 재생되고 상가부분의 상층부분에 어린이들의 공간이 주어진다면, 아이들은 내려오면서 2층의 시장을 자연스럽게 경험하게 되고 추억이 생길 수 있는 기회를 제공한다.

■ 친구들과 부모님과 함께 상층부의 프로그램에서 시간을 보낸 후 하층부로 내려오면 귀가하며 자연스럽게 존폐위기에 처한 석촌동 재래시장에 대한 활기를 불어 넣고 새로운 시장의 입구성을 갖게 되어 재래시장의 재생을 계획한다. 외면되었던 작은 창고, 버려진 공간들이 아이들에게 추억을 주는 새로운 의미를 갖게 된다.



입선

소속	성명	주제
호승건축사사무소	임대현	흔적을 찾아서... 화성시 국립자연사공룡박물관 계획안
브이오에이건축사사무소	박성진	안양시 관악수목원 교육관리동
인하대학교	최국현,정화성,김준호	The New Relationship Between The City
호서대학교	조홍우,이정언,신재건	The story that has not finished (여성박물관)
수원대학교	서성민,김현상	홍등가(紅燈街)를 청(靑;生+丹)등가로
한양대학교,인천대학교	최승혁,김지현	수원화성 MEMORIAL SPACE
홍익대학교	백선협,이용준,이태호	PATH of TIMES HILL
경기대학교	이산하	원곡동 프로젝트 ; 안산 다문화 거리 이미지 개선 프로젝트
한국교통대학교	신학주,정윤미,김주영	설화마당
호서대학교	이민진,고의혁,이민주	정동 커피 박물관
경기대학교	조예은	LINK: CITY AND GREEN
아주대학교	강은진,김영은,박유은	남수동의 기억,인문학 마을에 담다
부경대학교	이상호,박태민,황재웅	해를 품은 완월동
부경대학교	김성상	통솔 DMZ
홍익대학교	김도운,성주엽,손동배	Urban Multi-cabinet
호서대학교	이근행	1960년,문래동네 그리고 지금..
성균관대학교	장성희	청계천, 치유로 회복하다
홍익대학교	박주석	송현동 한옥박물관 계획안
홍익대학교	이상현	(Im)possible Landscape
경희대학교	박진현,안효윤	구청아, 너는 무엇이 되고 싶니?
성균관대학교	이호성	OPEN FACTORY

입선

소속	성명	주제
세명대학교	우하령,배지영,서정민	아름드리 붉은나무
홍익대학교	정우탁,김재철	뜰'수원영화초등학교 재활용방안
가천대학교	조다은,채하석,김재민	긴고랑길 보행활성화 계획
가천대학교	이용민,김영남,윤미향	Contemporary 달동네
명지대학교	이슬비,김정은,김수하	지나간 것, 끊어진 것
성균관대학교	김형교	Over-ground City
경희대학교	김학재,양준석,한동수	회와현
한경대학교	이희민	창신동을 껴다 "창신동 봉제 협동조합"
한국교통대학교	이순혁	Synergy House
남서울대학교	장미나,노진우,경학봉	D-CONNECTION
남서울대학교	이지한	Meet a life, trough the walking
남서울대학교	이정현,김혜린,우민	두레라움(함께모여 문화를 즐기다)
남서울대학교	민진홍,김슬아,하명수	소통으로 가는길-수원상상마당
가천대학교	양나래,신지훈,하범진	모꼬지마을-공동체로 연결된 마을
가천대학교	황한나,이관석	가장 높은 곳에서 만나는 작은이야기
한경대학교	서석준,배성국,이연주	ART CUBE
남서울대학교	이수연,김미수,정다희	Vitaminize
남서울대학교	서민하,이택민,김현우	URBAN CORE LINK
성균관대학교	최은희	URBAN RECYCLING
세명대학교	변승재,성종현,박성한	SYNFINIA IN SUWON

2014 GYEONGGI
ARCHITECTURE
CULTURE FESTIVAL
경기건축문화제

2014 경기건축문화제는
경기도와 경기도내 건축관련 6개 단체가 참여하여
우수건축물 발굴, 인재육성 뿐만아니라
건축에 대한 시민 참여와 관심유도를 통하여
시민과 함께하는 건축문화축제의 장입니다

2014 GYEONGGI
ARCHITECTURE
CULTURE FESTIVAL
경기건축문화제

제2회 경기학생 건축물 그리기대회 II

제2회 경기학생 건축물 그리기대회

초등부 · 중등부

■ 초등부

경기도 교육감상
 대상 김은솔

경기도 교육감상
 최우수상 김지윤
 최우수상 엄예은

경기도 도시사상
 최우수상 윤미지
 최우수상 이승찬

대한건축사협회 경기도건축사회 회장상
 우수상 김민재
 우수상 김유빈
 우수상 김하랑
 우수상 나은엽
 우수상 유채린
 우수상 이예승

경기도시공사 사장상
 우수상 고기범
 우수상 김가현
 우수상 김민주
 우수상 배동우
 우수상 장한이
 우수상 한주연

한국건축가협회 경기건축가회 회장상
 우수상 고다연
 우수상 김문주
 우수상 김소현
 우수상 서준성
 우수상 이원희
 우수상 임수연

■ 중등부

경기도 도시사상
 대상 함지형

경기도 교육감상
 최우수상 송미림

경기도 도시사상
 최우수상 기노현

대한건축사협회 경기도건축사회 회장상
 우수상 이효주
 우수상 임다연
 우수상 한진주

경기도시공사 사장상
 우수상 김태완
 우수상 이다은
 우수상 이승혁

한국건축가협회 경기건축가회 회장상
 우수상 계현빈
 우수상 박성훈
 우수상 송민경

대상

■ 김은솔
 문원초등학교
 5학년8반



최우수상

■ 엄예은
 차산초등학교
 2학년 3반



최우수상

■ 김지윤
 늘푸른초등학교
 4학년 2반



최우수상

■ 윤미지
 한일초등학교
 6학년 산반

최우수상

■ 이승찬
 팔달초등학교
 2학년 4반



우수상

■ 김유빈
 중앙기독교초등학교
 4학년 참반



우수상

■ 김민재
 늘푸른초등학교
 1학년 3반



우수상

■ 김하랑
 매탄초등학교
 2학년 3반

우수상

■ **나은엽**
 구봉초등학교
 4학년 6반



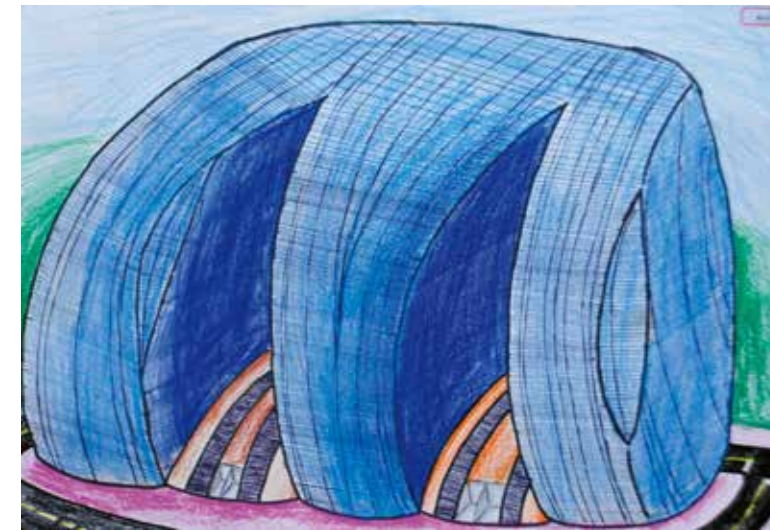
우수상

■ **이예승**
 상하초등학교
 2학년 2반



우수상

■ **유채린**
 팔달초등학교
 4학년 1반



우수상

■ **고기범**
 정천초등학교
 5학년 4반

우수상

■ 김가현
송원초등학교
3학년 1반



우수상

■ 배동우
현암초등학교
3학년 3반



우수상

■ 김민주
푸른초등학교
5학년 6반



우수상

■ 장한이
명인초등학교
4학년 2반

우수상

■ 한주연
 팔달초등학교
 3학년 4반



우수상

■ 김문주
 초당초등학교
 6학년 2반



우수상

■ 고다연
 원천초등학교
 6학년 1반



우수상

■ 김소현
 우만초등학교
 3학년 2반

우수상

■ 서준성
 명인초등학교
 3학년 1반



우수상

■ 임수연
 효동초등학교
 3학년 4반



우수상

■ 이원희
 솔빛초등학교
 6학년 3반

대상

■ 함지형
 여정중학교
 3학년 1반



최우수상

■ 기노현
 정평중학교
 3학년 4반



최우수상

■ 송미림
 수일여자중학교
 1학년 6반



우수상

■ 이효주
 신기중학교
 1학년 6반

우수상

■ **임다연**
 매현중학교
 3학년 3반



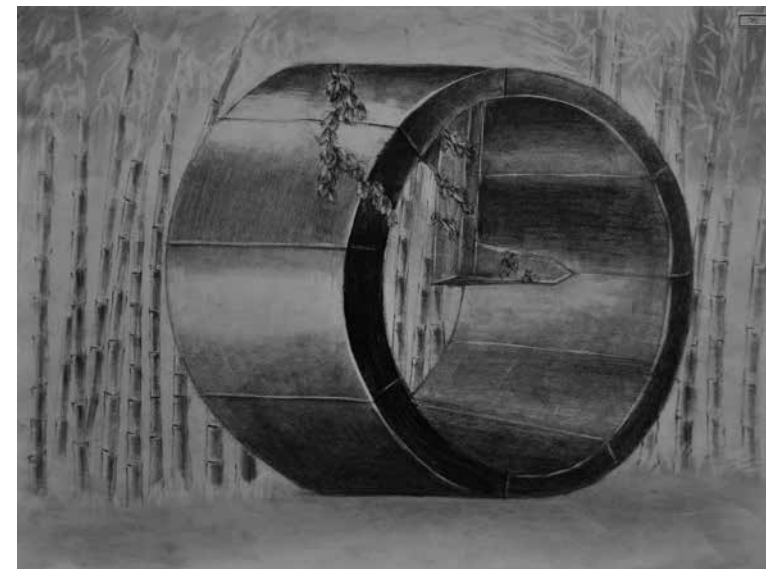
우수상

■ **김태완**
 상촌중학교
 3학년 1반



우수상

■ **한진주**
 안양서여자중학교
 1학년 2반



우수상

■ **이다은**
 정평중학교
 3학년 11반

우수상

■ 이승혁
 운중중학교
 3학년 3반



우수상

■ 박성훈
 구성중학교
 1학년 11반



우수상

■ 계현빈
 수성중학교
 1학년 9반



우수상

■ 송민경
 성서중학교
 2학년 2반

특선

성명	학교	학년	성명	학교	학년	성명	학교	학년
홍석훈	마북초등학교	1학년 3반	노은솔	선행초등학교	2학년 4반	이도희	곡선초등학교	3학년 3반
안두원	청명초등학교	1학년 4반	강지우	양산초등학교	2학년 1반	김도연	교동초등학교	3학년 3반
김예린	능원초등학교	1학년국화반	안소연	선행초등학교	2학년 3반	임시영	명인초등학교	3학년 1반
이세연	솔개초등학교	1학년 2반	송승민	팔달초등학교	2학년 2반	한지혁	행정초등학교	3학년 6반
임성윤	상하초등학교	1학년 1반	권성준	동수원초등학교	2학년 5반	박정민	포일초등학교	4학년 1반
오정원	부용초등학교	1학년 5반	서준서	명인초등학교	2학년 2반	전바름	신흥초등학교	4학년 1반
최혜린	교동초등학교	1학년 4반	김나강	상촌초등학교	3학년 4반	길나현	황곡초등학교	5학년 7반
김수아	안화초등학교	1학년 8반	한승명	팔달초등학교	3학년 5반	이상은	상하초등학교	5학년 6반
조수연	원일초등학교	1학년 5반	김서현	신안초등학교	3학년 2반	김서현	매현초등학교	6학년 4반
류도윤	교동초등학교	1학년 1반	주영은	신안초등학교	3학년 1반	홍희선	화홍초등학교	6학년 6반
김은비	문원초등학교	2학년 5반	한승우	별말초등학교	3학년 5반	송진우	삼성초등학교	6학년 7반
권하선	상하초등학교	2학년 2반	전가은	동백초등학교	3학년 9반	심현지	반송중학교	3학년 2반
김태희	KIS국제학교	2학년 A반	윤호성	연무초등학교	3학년 3반	권신영	청명중학교	3학년 1반
박준우	산문초등학교	2학년 2반	김준	상하초등학교	3학년 2반	이연우	망포중학교	3학년 7반
어서은	수성초등학교	2학년 3반	이서원	매현초등학교	3학년 3반	장유진	상촌중학교	1학년 8반
김지우	수성초등학교	2학년 2반	정민재	금곡초등학교	3학년 4반	강지인	삼송중학교	3학년 6반
박소현	화홍초등학교	2학년 3반	길준수	정자초등학교	3학년 2반	김원	안양서여자중학교	2학년 2반
최현빈	내동초등학교	2학년 5반	여재현	신성초등학교	3학년 2반	권예린	안양서여자중학교	2학년 1반

가작

성명	학교	학년	성명	학교	학년	성명	학교	학년
이지영	석우초등학교	1학년 4반	이상원	예당초등학교	3학년 4반	홍석영	석성초등학교	4학년 1반
이현경	다솔초등학교	1학년 2반	김도연	안양동초등학교	3학년 2반	이주연	삼가초등학교	5학년 4반
장성우	청곡초등학교	1학년 4반	문시현	양산초등학교	3학년 5반	민재홍	토월초등학교	5학년 3반
이유미	양산초등학교	1학년 2반	김가현	양산초등학교	3학년 3반	김지민	평촌초등학교	5학년 4반
장은서	반석초등학교	1학년 6반	송희원	동양초등학교	3학년 4반	이선경	연무초등학교	5학년 2반
박시준	태장초등학교	1학년 5반	정현경	신안초등학교	3학년 1반	윤예은	공세초등학교	5학년 2반
안보현	선일초등학교	2학년 2반	문하윤	평일초등학교	3학년 4반	배동훈	김포초등학교	5학년 2반
이승현	상하초등학교	2학년 3반	윤민보	한일초등학교	3학년 해반	이소민	풍덕초등학교	6학년 4반
임소담	상하초등학교	2학년 1반	윤지우	상하초등학교	3학년 2반	박혜성	남수원초등학교	6학년 5반
오가은	황곡초등학교	2학년 4반	신연서	솔빛초등학교	3학년 4반	조은별	효성초등학교	6학년 1반
최원영	상하초등학교	2학년 1반	김민주	청곡초등학교	3학년 2반	유정민	잠원초등학교	6학년 6반
도연서	대현초등학교	2학년 2반	김희수	서농초등학교	3학년 4반	고유경	희망대초등학교	6학년 1반
구도경	능동초등학교	2학년 4반	최준영	해오름초등학교	3학년 4반	유환영	중앙기독교초등학교	6학년 단반
백은서	송화초등학교	2학년 6반	최민영	명인초등학교	3학년 1반	김진화	화홍중학교	2학년 5반
석복음	상하초등학교	2학년 2반	류서윤	교동초등학교	3학년 1반	최병호	제일중학교	2학년 1반
이지원	매탄초등학교	2학년 9반	김준학	동백초등학교	3학년 1반	양나원	백마중학교	3학년 5반
김민균	팔달초등학교	2학년 5반	강종혁	매류초등학교	4학년 1반	김기준	상촌중학교	3학년 1반
박창훈	원천초등학교	2학년 2반	김유빈	일월초등학교	4학년 3반	진현민	성지중학교	1학년 2반
함재민	산의초등학교	2학년 3반	박동건	영화초등학교	4학년 4반	이희선	능곡중학교	1학년 7반
김정윤	성포초등학교	2학년 3반	이규현	양산초등학교	4학년 2반	조설미리	호계중학교	2학년 7반
원서연	송화초등학교	2학년 4반	박채원	화홍초등학교	4학년 5반	전주원	중앙기독교중학교	3학년 2반
박주영	동수원초등학교	2학년 3반	김이레	청곡초등학교	4학년 2반	한수지	양지중학교	3학년 6반
김문선	초당초등학교	2학년 6반	정현식	매여울초등학교	4학년 5반	이시은	구리여자중학교	1학년 1반
이채원	동백초등학교	3학년 1반	유지민	잠원초등학교	4학년 7반			

입선

성명	학교	학년	성명	학교	학년	성명	학교	학년
김민주	신도초등학교	1학년 5반	최희서	양산초등학교	1학년 3반	서민서	이담초등학교	2학년 다습반
윤상우	신일초등학교	1학년 4반	전하름	신흥초등학교	1학년 2반	한소연	월곶초등학교	2학년 5반
박민서	양산초등학교	1학년 4반	허윤하	흥덕초등학교	1학년 5반	홍지연	동화초등학교	2학년 2반
김은울	문원초등학교	1학년 2반	김시은	잠원초등학교	1학년 8반	정윤우	안화초등학교	2학년 2반
김소담	송화초등학교	1학년 9반	강준혁	매류초등학교	2학년 1반	임채환	상하초등학교	2학년 1반
장혜은	태장초등학교	1학년 3반	노현진	당수초등학교	2학년 1반	심세윤	태장초등학교	2학년 4반
김서희	송화초등학교	1학년 6반	원세빈	신안초등학교	2학년 4반	김민결	송화초등학교	2학년 3반
문하량	평일초등학교	1학년 1반	천일정	덕장초등학교	2학년 1반	박사랑	신흥초등학교	2학년 9반
유혜원	팔달초등학교	1학년 4반	서예원	예원초등학교	2학년 4반	한원석	상하초등학교	2학년 5반
최지우	중앙초등학교	1학년 5반	백승준	상하초등학교	2학년 1반	한빛다을	안양초등학교	2학년 1반
이준서	매산초등학교	1학년 3반	임희주	선행초등학교	2학년 4반	조건희	북정초등학교	2학년 2반
김동휘	상하초등학교	1학년 6반	전하윤	교동초등학교	2학년 2반	공도현	다솔초등학교	2학년 7반
조수민	매현초등학교	1학년 3반	이에원	대평초등학교	2학년 1반	임태양	중일초등학교	2학년 빨강반
오윤서	경일초등학교	1학년 2반	우성호	신안초등학교	2학년 3반	송성한	교동초등학교	3학년 2반
정윤채	안화초등학교	1학년 5반	김인영	월곶초등학교	2학년 5반	최현서	솔빛초등학교	3학년 4반
김서현	궁내초등학교	1학년 1반	이지민	금곡초등학교	2학년 2반	오유진	안양동초등학교	3학년 4반
정환희	영동초등학교	1학년 7반	박선우	잠원초등학교	2학년 7반	채유현	예원초등학교	3학년 2반
권예지	매탄초등학교	1학년 7반	김무건	송화초등학교	2학년 4반	송예원	대현초등학교	3학년 3반
오지아	석현초등학교	1학년 6반	나연재	마북초등학교	2학년 3반	김은영	신안초등학교	3학년 4반
황지민	영동초등학교	1학년 5반	김나연	산의초등학교	2학년 8반	장윤선	효동초등학교	3학년 3반
이정후	풍천초등학교	1학년 5반	차승현	화산초등학교	2학년 2반	강건우	김포초등학교	3학년 1반
박세진	석현초등학교	1학년 8반	강동규	마북초등학교	2학년 3반	김수연	송화초등학교	3학년 2반
백성은	양산초등학교	1학년 6반	김민결	송화초등학교	2학년 4반	김태영	동양초등학교	3학년 4반
정호윤	오전초등학교	1학년 3반	유지안	상하초등학교	2학년 2반	오윤진	잠원초등학교	3학년 3반

입선

성명	학교	학년	학교	학년	학교	학년		
박지성	대선초등학교	3학년 2반	유재인	영동초등학교	4학년 7반	배민주	영동초등학교	5학년 7반
한서준	판교초등학교	3학년 1반	황재민	백현초등학교	4학년 4반	김가현	명인초등학교	5학년 8반
이민재	안양동초등학교	3학년 1반	박서연	하남초등학교	4학년 1반	조민서	중앙기독교초등학교	5학년 솔반
차태환	새빛초등학교	3학년 5반	천승진	정천초등학교	4학년 5반	문서연	양산초등학교	5학년
장민정	황곡초등학교	3학년 4반	김민진	상하초등학교	4학년 6반	고가을	상촌초등학교	6학년 3반
최준원	정남초등학교	3학년 3반	장현서	반석초등학교	4학년 1반	이재원	동백초등학교	6학년 8반
이기주	해오름초등학교	3학년 2반	박시현	매현초등학교	4학년 2반	문하윤	매현초등학교	6학년 4반
홍다은	동수원초등학교	3학년 5반	김채영	한터초등학교	4학년 1반	임채윤	원천초등학교	6학년 1반
김영은	흥덕초등학교	3학년 6반	박성호	영일초등학교	4학년 1반	기현서	화홍초등학교	6학년 3반
신재근	매원초등학교	3학년 3반	김시우	팔달초등학교	4학년 5반	최하영	정남초등학교	6학년 1반
이태인	산의초등학교	3학년 4반	고두화	정천초등학교	5학년 3반	한채빈	매향중학교	2학년 4반
신태근	매원초등학교	3학년 3반	서유민	예당초등학교	5학년 7반	한수민	상일중학교	1학년 8반
한준희	호원초등학교	3학년 3반	박솔지	신흥초등학교	5학년 6반	박재현	숙지중학교	1학년 6반
고재호	희망대초등학교	3학년 1반	이동규	매출초등학교	5학년 2반	장재은	정평중학교	3학년 4반
김다인	솔개초등학교	3학년 2반	심정민	석성초등학교	5학년 7반	이수연	영복여중학교	3학년 7반
김은유	내정초등학교	3학년 3반	한성모	나눔초등학교	5학년 2반	김수빈	대경중학교	1학년 5반
박민수	원천초등학교	3학년 2반	남민우	신릉초등학교	5학년 1반	조윤서	향남중학교	1학년 12반
박종윤	교동초등학교	3학년 3반	이규석	상인초등학교	5학년 7반	안세진	정평중학교	1학년 4반
한예지	효성초등학교	4학년 4반	박지원	중앙초등학교	5학년 4반	허서연	영덕중학교	2학년 4반
차정연	신안초등학교	4학년 4반	강하늘	연무초등학교	5학년 3반	정유진	상촌중학교	1학년 3반
어경은	수성초등학교	4학년 2반	이유민	정남초등학교	5학년 3반	민경희	권선중학교	3학년 8반
김지훈	서평초등학교	4학년 1반	최아름	남수원초등학교	5학년 4반	김선규	다산중학교	3학년
이에나	대평초등학교	4학년 3반	문지원	신봉초등학교	5학년 1반	정정윤	모현중학교	3학년 3반
문소이	중앙초등학교	4학년 3반	구나경	능동초등학교	5학년 2반	박상현	내정중학교	3학년 4반

2014 GYEONGGI
ARCHITECTURE
CULTURE FESTIVAL
경기건축문화제

2014 경기건축문화제는
경기도와 경기도내 건축관련 6개 단체가 참여하여
우수건축물 발굴, 인재육성 뿐만아니라
건축에 대한 시민 참여와 관심유도를 통하여
시민과 함께하는 건축문화축제의 장입니다

2014 GYEONGGI
ARCHITECTURE
CULTURE FESTIVAL
경기건축문화제
제2회 도시, 건축 사진공모전 III

2014

제2회 도시, 건축 사진공모전

일반부 · 학생부

Ⅲ

■ 일반부

경기도지사상

- 대상 신남용
- 최우수상 심성권
- 우수상 구영규
- 우수상 전보영
- 우수상 차용주
- 장려상 권용대
- 장려상 김경하
- 장려상 김기환
- 장려상 김하은
- 장려상 우명률
- 장려상 조병은
- 장려상 조항섭
- 장려상 차지은
- 장려상 최승원
- 장려상 한태희

대한건축사협회 경기도건축사회 회장상

- 특별상 박종식

경기도시공사 사장상

- 특별상 김슬기

한국건축가협회 경기건축가회 회장상

- 특별상 이수남

■ 학생부

경기도교육감상

- 대상 김단비
- 최우수상 유동현
- 우수상 송민경
- 우수상 이도원
- 장려상 이승준
- 장려상 최재웅

대한건축사협회 경기도건축사회 회장상

- 특별상 김정태

경기도시공사 사장상

- 특별상 이희원

한국건축가협회 경기건축가회 회장상

- 특별상 김기태

대상 신남용

■ 백남준아트센터



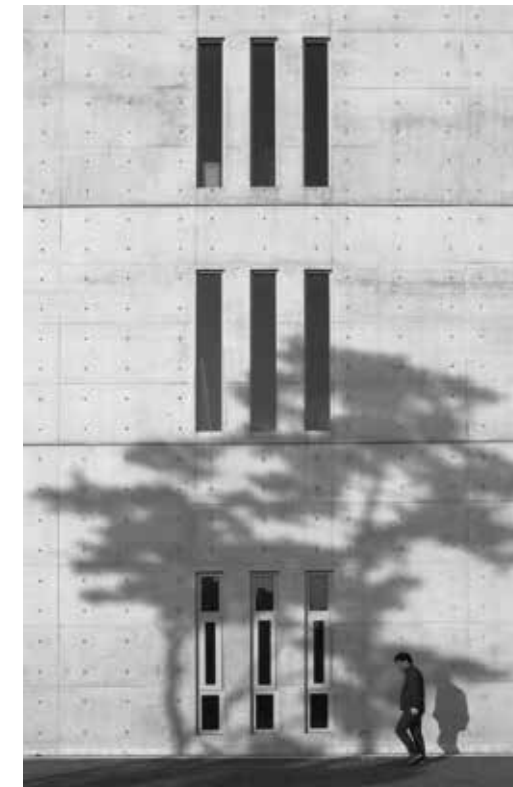
최우수상 구영규

■ 용인



최우수상 심성권

■ 안양예술공원

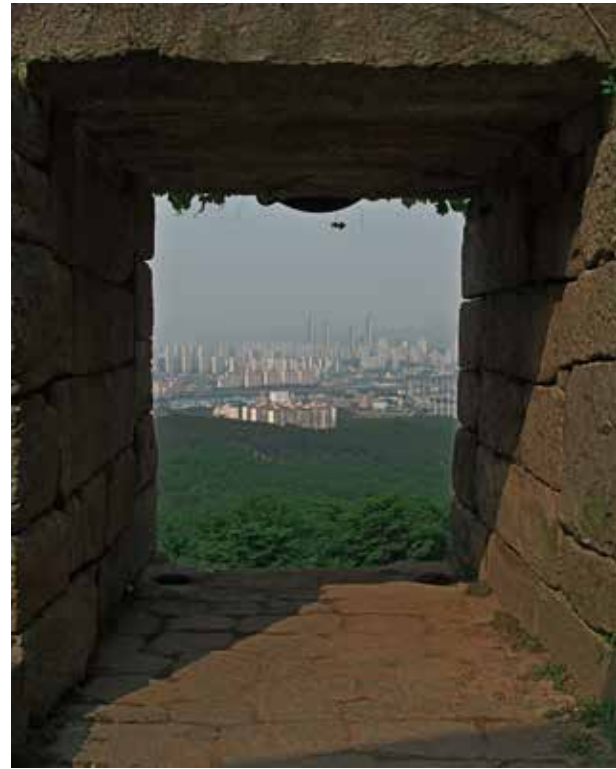


우수상 전보영

■ 화성폴라리온 스퀘어

우수상 차용주

■ 보적사



장려상 김경하

■ 수원행궁



장려상 권용대

■ 수원 화성



장려상 김기환

■ 동탄



장려상 김하은

■ 동탄



장려상 조병은

■ 안산 문화광장



장려상 우명률

■ 안양새물공원



장려상 조항섭

■ 수원

장려상 차지은

- 양주 시립 장욱진미술관



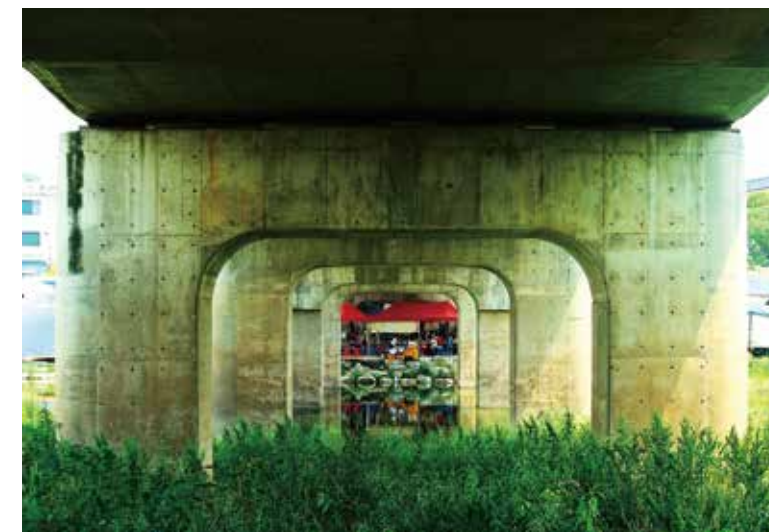
장려상 한태희

- 판교 테크노벨리



장려상 최승원

- 군포



특별상 박종식

- 포천

특별상 김슬기

■ 백남준아트센터



대상 김단비

■ 광교호수공원



특별상 이수남

■ 수원



최우수상 유동현

■ 성남

우수상 송민경

■ 성남



장려상 이승준

■ 일산



우수상 이도원

■ 동탄



장려상 최재웅

■ 용인

특별상 김정태



■ 일산



특별상 이희원

■ 파주

특별상 김기태



■ 과천

입선_일반부

작품명	성명
문산	성지웅
안양	성선모
우음도	황정화
화성	이현준
양주시립장욱진미술관	정재철
화성 동탄신도시	이운국
수원시 광고호수공원	김성운
판교동 아브뉴프랑 거리	최인택
수원 방화수류정	이강덕
파주출판단지	김철홍
안양학의천	최창섭
안양예술공원	안세희
파주 헤이리	김계원
관악산	강경아
파주 헤이리	김현지
안산 습지공원	모진서
양평군	주영은
성남시 남한산성	김은유
성남시청	김은택
동탄	박창희
안양예술공원	최상식
안양역	모금순
안산 상록구청	주진형
안양예술공원	이미경
경기도박물관	김민영
장안대	백지현
동탄	김순이
동탄	김하은
과천국립현대미술관	한준희
광고 호수공원	이대형
파주 보광사	박유원
평택	이영호
용인 흥덕IT밸리	권민호
광고	최진영

입선_학생부

작품명	성명	학교
용인	이경준	초당고등학교 3학년 8반
가평 한화인재경영원	황현수	장안고등학교 2학년 7반
용인 신봉천	민지수	성북고등학교 3학년 8반
파주 한빛마을	김은지	한빛중학교 3학년 10반
백남준아트센터	박예진	영북고등학교 2학년 13반
안산	강현우	강서고등학교 1학년 9반
수원화성 남포루 야경	이연정	수원공업고등학교 2학년 2반
수원화성	조민지	수원공업고등학교 1학년 1반
고양	황경욱	주엽고등학교 2학년 12반
화성	김다희	동탄고등학교 1학년 7반
수원화성	이유정	수원공업고등학교 2학년 1반
판교주택단지	백종해	수원공업고등학교 2학년 1반
수원화성	정이진	수원공업고등학교 2학년 1반
장안대학교	이인재	수원공업고등학교 2학년 1반
대부도펜션타운	박윤하	수원공업고등학교 2학년 3반
수원 방화수류정	이주현	매탄고등학교 2학년 12반
성남	장동비	야탑고등학교 1학년 3반
군포	김혁	평촌고등학교 3학년 4반
수원공고 본관	정지민	수원공업고등학교 2학년 2반
용인 에버랜드	이효정	수원공업고등학교 2학년 1반
봉선사	이상아	오남고등학교 3학년 7반
봉선사	윤성민	오남고등학교 3학년 7반
정지역 근처	민지현	2학년 2반

2014 GYEONGGI
ARCHITECTURE
CULTURE FESTIVAL
경기건축문화제

2014 경기건축문화제는
경기도와 경기도내 건축관련 6개 단체가 참여하여
우수건축물 발굴, 인재육성 뿐만아니라
건축에 대한 시민 참여와 관심유도를 통하여
시민과 함께하는 건축문화축제의 장입니다

2014 GYEONGGI
ARCHITECTURE
CULTURE FESTIVAL
경기건축문화제

건축 영화상영 IV

건축영화상영

“건축”을 주제로한 영화를 통하여 건축문화와 공간 속에 담긴 건축의 의미를 이해 증진.

- 장소

수원화성 홍보관 지하1층 영상실

- 주관

대한건축사협회 경기도건축사회

상영일시

상영일	시간	영화제목
11월3일(월)	14:00~15:15	자하하디드의 위대한 도전(75분)
11월3일(월)	15:30~16:36	망대 WatchTower(66분)
11월4일(화)	14:00~15:06	망대 WatchTower(66분)
11월4일(화)	15:30~16:22	마이크로토피아 (52분)
11월5일(수)	14:00~14:52	마이크로토피아 (52분)
11월5일(수)	15:30~16:45	자하하디드의 위대한 도전(75분)



1. 자하 하디드의 위대한 도전 Who Dares Wins: Zaha Hadid

영국 | 2013년 작 | 75분 | 다큐멘터리

Director_ 린제이 핸런, 로저 파슨스(Lindsey Hanlon, Roger Parsons)

건물을 통해 사람들의 세계관을 바꾼 건축사이자 세계적 슈퍼스타, 자하 하디드. 해체주의 건축의 리더이자 프리츠커 상을 수상한 유일한 여성건축사인 그녀는 중력의 법칙을 거스르기 위해 노력해왔고, 한 때 불가능한 프로젝트에만 도전해 '종이 건축사' "paper architect"라는 명성을 얻기도 했다. 영화는 이 매력적이고 고집불통인 여성이 어떻게 실현 불가능한 프로젝트들을 설계해왔는지, 오스트리아에서 아제르바이잔까지 여행하며 그녀가 남긴 성과를 조명한다.



2. 망대 WatchTower

Korea | 2014 | 66min | Documentary

Director_ 문승욱 MOON Seung-Wook

다큐멘터리와 극영화의 형식이 혼재된 독특한 작품. 가까운 미래, 타임머신이 개발되면서 사람들은 과거로 여행을 떠난다. 하지만 타임머신의 이용이 소수로 제한되자 사람들은 불법적으로 개발한 타임머신을 타고 시간여행을 한다. 그리고 이들을 잡기 위한 감시자들이 춘천을 찾는다. 망대. 춘천 약사동 언덕 위에 등대처럼 서 있는 낡고 불품없는 탑. 언제 세워졌는지도 모르는 이 망대는 개발광풍 속에서도 별 쓸모가 없다는 이유로 살아남은 운 좋은 건물이었으나, 결국 2013년 철거가 공식화되었다. 그리고 사람들은 이제서야 망대를 바라보고 깨닫는다. 망대는 그 오랜 시간 사람들과 함께 한 순간들을 하나도 잃어버리지 않고 간직하고 있다는 것을. 그건 기억 또는 추억이라고 불리기도 한다.



3. 마이크로토피아 Microtopia

Sweden | 2013 | 52min | Documentary

Director_ 예스퍼 워시메이스터 Jesper WACHTMEISTER

황야에 덩그러니 놓인 컨테이너 박스 집은 매일 별이 쏟아지는 찬란한 밤을 보여준다. 자동차에 싣고 다닐 수 있는 달팽이 집이나 접어서 이동할 수 있는 비닐하우스는 우리 삶의 범위를 확장 시켜준다. 소형주택을 고안한 세계적 건축인들은 불필요한 요소를 제거한 심플하고 급진적인 주거형태를 제안한다. 이 소형주택들은 대안적인 미래형 주거공간이 될 것인가, 아니면 그저 상상력이 총명한 이들의 실험으로 그치게 될까?



2014 GYEONGGI
ARCHITECTURE
CULTURE FESTIVAL
경기건축문화제

2014 경기건축문화제는
경기도와 경기도내 건축관련 6개 단체가 참여하여
우수건축물 발굴, 인재육성 뿐만아니라
건축에 대한 시민 참여와 관심유도를 통하여
시민과 함께하는 건축문화축제의 장입니다

2014 GYEONGGI
ARCHITECTURE
CULTURE FESTIVAL
경기건축문화제

건축, 건축진로상담 V

건축, 건축진로상담

주관

대한건축사협회 경기도건축사회

상담자

수원지역건축사회 회원

상담내용

건축에 대한 도민의 민원 상담 및
차기 건축인의 진로 상담

장소

수원 화성행궁 광장 전시장

상담기간

2014.10.31-11.06

성명	사무소명
김영복	가인 종합건축사사무소
김경홍	미래도시 종합건축사사무소
강필성	(주)소슬 건축사사무소
이대형	(주)엘라인 건축사사무소
허영권	희건 건축사사무소
마영근	(주)세진엔지니어링 건축사사무소
노현석	(주)화인종합 건축사사무소
정지봉	금성 건축사사무소
김무현	(주)코리아 건축사사무소
홍사현	건축사사무소 천지인건축
배정도	예목 건축사사무소
송재호	(주)마루지 건축사사무소
백승준	(주)건축사사무소 수앤드목
홍성일	홍 건축사사무소



2014 GYEONGGI
ARCHITECTURE
CULTURE FESTIVAL
경기건축문화제

2014 경기건축문화제는
경기도와 경기도내 건축관련 6개 단체가 참여하여
우수건축물 발굴, 인재육성 뿐만아니라
건축에 대한 시민 참여와 관심유도를 통하여
시민과 함께하는 건축문화축제의 장입니다

2014 GYEONGGI
ARCHITECTURE
CULTURE FESTIVAL
경기건축문화제

건축문화답사 VI

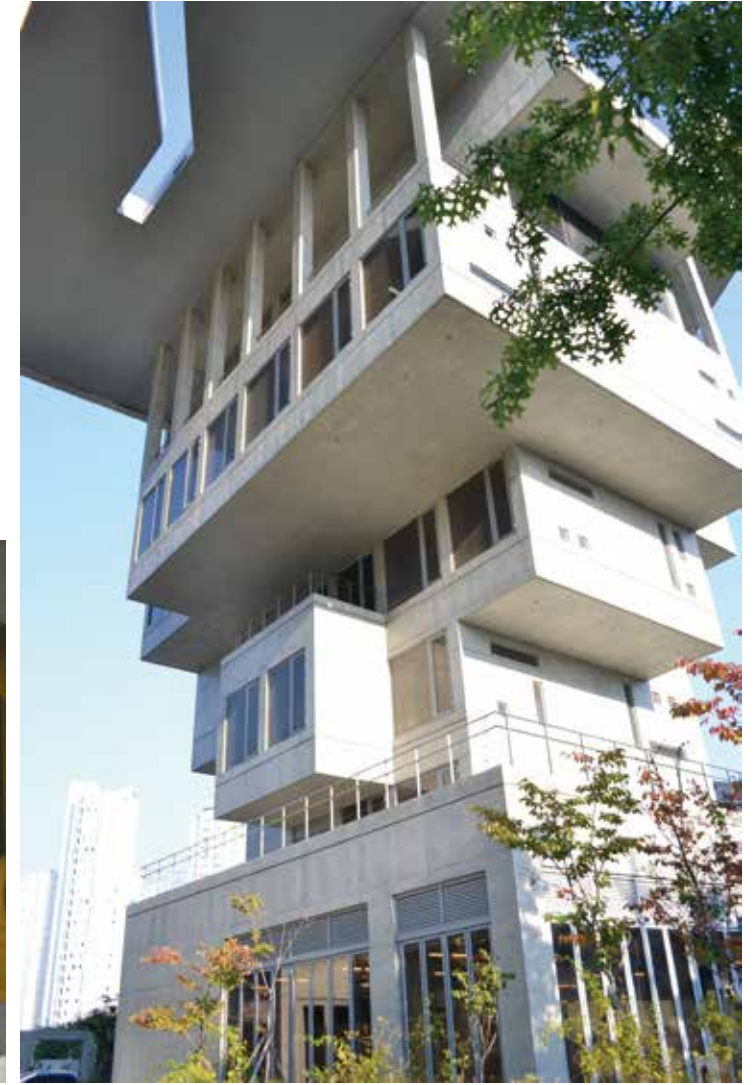
건축문화답사

개요	주관 경기도시공사	장소 남한산성, 판교테크노밸리, 폴리리온스퀘어
	-	-
	참가인원 80인(40인×2회)	참가대상 경기도민
	-	-
	참가비 무료	

추진 일정	참가자 모집 9/29 ~ 10/10	답사 1차 10/15 (09:00-17:20)
		답사 2차 10/16 (09:00-17:20)

답사 일정	09:00	올림픽공원 집결 (수원시청 맞은편 수원시청역 5번 출구)
	10:00	남한산성 도착 및 건축투어 (버스이동)
	12:00	중식
	14:00	판교테크노밸리(공공지원센터) 도착 및 설명
	14:20	판교테크노밸리 투어
	16:00	폴리리온스퀘어 도착 및 설명
	17:20	올림픽공원 도착 및 해산





2014 GYEONGGI
ARCHITECTURE
CULTURE FESTIVAL
경기건축문화제

2014 경기건축문화제는
경기도와 경기도내 건축관련 6개 단체가 참여하여
우수건축물 발굴, 인재육성 뿐만아니라
건축에 대한 시민 참여와 관심유도를 통하여
시민과 함께하는 건축문화축제의 장입니다

2014 GYEONGGI
ARCHITECTURE
CULTURE FESTIVAL
경기건축문화제

경기건축 아카데미 VII

경기건축 아카데미

- 일반시민들에게 건축에 대한 역사적인 이해와 실무적인 궁금증을 해결하고 도민과 함께 우리시대 건축물의 현주소를 생각해보고자 한다. 또한 건축물 답사를 통하여 아름다운 건축을 직접보고 느낄수 있는 계기를 마련하여 건축물에 대한 안목을 넓히고 건축문화에 대한 폭넓은 이해를 제공하고자 한다.

주관

(사)한국건축가협회 경기건축가회

-

참가대상

경기도내 일반시민 및 대학생

-

접수방법

cafe.daum.net/ggkia

인터넷접수 및 현장접수

장소

수원화성박물관

-

접수기간

2014.10.13~11.3

■ 강의일정

	일자	시간	주제	강사
1강	2014.11.03	14:00~	건축미학	백경무 신안산대 교수
2강	2014.11.03	15:30~	생태건축	김철환 대림대 교수
3강	2014.11.04	14:00~	내집짓기 이상과 현실	윤형진 동서울대 교수
4강	2014.11.04	15:30~	한국 전통건축의 이해	신동규 경기과학기술대 교수



2014 GYEONGGI
ARCHITECTURE
CULTURE FESTIVAL
경기건축문화제

2014 경기건축문화제는
경기도와 경기도내 건축관련 6개 단체가 참여하여
우수건축물 발굴, 인재육성 뿐만아니라
건축에 대한 시민 참여와 관심유도를 통하여
시민과 함께하는 건축문화축제의 장입니다

2014 GYEONGGI
ARCHITECTURE
CULTURE FESTIVAL
경기건축문화제

녹색도시건축 세미나 VIII

녹색도시건축 세미나

■ 배경

기후변화 대비 건축물 에너지 효율화를 위한 대응 필요

- 정부는 2020년까지 건축물 에너지 26.9% 감축목표
- 2017년 : 패시브하우스¹⁾ 수준, 2025년 : 제로에너지하우스²⁾ 의무화 추진

녹색건축물 조성 활성화를 설계·시공(개·보수), 고효율 자재생산 등 경제활력과 일자리 창출에 일조

- 독일은 2008년 저에너지 주택개보수(28만곳) 사업으로 일자리 22만개 창출

⇒ 녹색건축물 조성 초기단계로 교육·홍보를 통한 필요성 인식 및 저변확대, 관계자간 공감대 형성

■ 행사 개요

일자 및 장소	세미나 : 14.11.4(화) 전시·체험전 : 14.10.31(금) - 11.4(화)	수원 화성홍보관 수원 화성광장
주최 및 주관	경기도, 국토환경지속성포럼 ³⁾	
세미나 참석	약 120명 도 및 시군 공무원, 건축사 60명 산·학·연, 대학생 등 60명	
세미나 주요내용	녹색건축 정책 및 국내외 사례, 경기도 그린리모델링 사업 등	

1) 건축물의 단열성과 기밀성을 강화·에너지효율을 향상시켜, 에너지소비를 최소화한 건물
2) 건축물의 에너지효율을 극대화하고 신재생 에너지를 생산·이용함으로써, 유입 에너지를 제로화한 건물
3) 녹색성장을 위한 녹색도시건축 산학연 전문가로 이루어진 법인(회원수: 1천여명, 회장: 아주대학교 이규인 교수)

세미나 프로그램

2014.11.4(화)		행사 내용	비고
09:30~10:00	30분		등록
개회			
10:00~10:10	10분	사회	석주화 이사(국토환경지속성포럼)
		인사말씀	하대성 실장(경기도 도시주택실)
세션 1			
10:10~11:30 (80분)	40분	지속가능한 도시건축 정책 및 계획방향	이규인 교수(아주대학교)
	40분	그린리모델링시범사업 추진성과 및 과제	김승진 본부장(한국시설안전공단)
11:30~13:00	80분		중식시간
세션 2 - 친환경 도시건축 및 마을만들기 선도사례			
13:00~15:00 (120분)	30분	독일의 친환경 건축 추진 사례	이태구 교수(세명대학교)
	30분	지속가능한 건축으로서의 한옥	김용미 대표(금성건축)
	30분	네덜란드의 지속가능한 도시재생 사례	김정빈 교수(서울시립대학교)
	30분	국립수목원 문화마을 만들기 사례	윤희철 교수(대진대학교)
			토론 : 서울시립대학교 이승일 교수(좌장), 중앙대학교 송하엽 교수, 한빛건축 황광범 대표
세션 3 - 그린리모델링 및 친환경 녹색건축 선도사례			
15:20~17:20 (120분)	30분	포천시 그린리모델링 시범사업 사례	이명주 교수(명지대학교)
	30분	가평군 그린리모델링 시범사업 사례	최정만 회장(한국패시브건축협회)
	30분	건강한 패시브건축 계획사례	박성중 부소장(패시브제로에너지건축 연구소)
	30분	패시브하우스의 다양한 얼굴들	조범윤 소장(그린패시브)
			토론 : 경기대학교 천의영 교수(좌장), 한양대학교 이병호 교수, 희림종합건축사사무소 이아영 부사장
전시 체험 행사			
10. 31~11. 04	5일간	녹색건축 체험전	사전 신청자 30여명
		녹색건축 전시회	12개 부스



■ 친환경 녹색건축 전시·체험전

일자 '14. 10. 31(금) ~ 11. 4(화)

장소 수원시 화성행궁 광장

전시회
 부스 - 행궁광장 내 10여개소(3m×3m)
 전시내용 - 그린리모델링 시범사업 사례(포천시, 가평군)
 녹색건축, 태양광 등 자재·설비 전시(코오롱 등 기업체)
 난방비 제로 패시브전원주택 시공 사례 등

체험장
 체험대상 - 대학생 및 일반인 30여명(사전신청 접수)
 체험내용 - 목조 친환경 녹색건축물 짓기 체험



- 1일차(10.31) 구조체, 친환경 단열재 시공 등
- 2일차(11.01) 창호 및 기밀, 마감재 시공 등
- 3일차(11.02) 열회수환기시스템, 태양광 등
- 4~5일차(11.3~4) 완성작 전시

크기: 가로 8m × 세로 4m



2014
경기건축문화제
GYEONGGI
ARCHITECTURE
CULTURE FESTIVAL

2014 경기건축문화제는
경기도와 경기도내 건축관련 6개 단체가 참여하여
우수건축물 발굴, 인재육성 뿐만아니라
건축에 대한 시민 참여와 관심유도를 통하여
시민과 함께하는 건축문화축제의 장입니다

2014
경기건축문화제
GYEONGGI
ARCHITECTURE
CULTURE FESTIVAL

결과보고 IX

편집후기



2014 경기건축문화제가 성황리에 마무리되었습니다.
 이번 2014 경기건축문화제는 2013년 처음 시행한 경기건축문화제의 평가와 아쉬웠던 점을 개선하고 발전시켜 나가고자 노력하였습니다.
 경기건축문화제는 경기도와 대한건축사협회 경기도건축사회 등 6개단체가 추진위원회와 집행위원회를 구성하여 제19회 경기도건축문화상, 제2회 경기학생 건축물 그리기대회, 제2회 도시·건축 사진공모전, 건축문화답사, 건축영화상영, 경기건축아카데미, 녹색건축세미나 등의 다양한 내부행사로 진행하였습니다.
 이번 2014경기건축문화제의 화두는 “함께하는”이었습니다.
 시민들이 어렵고 멀게 느껴왔던 건축을 보다 친근하고 쉽게 이해할 수 있도록 하기 위하여 수원 화성행궁 광장에서 전시를 기획했으며 보다 많은 사람들이 전시장에 찾아와서 보고 느낄 수 있도록 준비하였습니다.
 곳은 날씨와 외부전시로 인한 문제점이 있었지만 여러 건축사와 관계자의 봉사와 노력으로 성공적인 마무리를 할 수 있었습니다.
 2014경기건축문화제에 대한 많은 관심과 협조, 그리고 각위원님들을 비롯한 관계자여러분의 노고에 감사드리며 더욱 발전하는 경기건축문화제가 되길 기원합니다.

2014 경기건축문화제 집행위원장 신 계 철

경기도건축문화상



경기도건축문화상



경기도건축문화상



경기학생건축물그리기대회



경기학생건축물그리기대회



도시, 건축 사진공모전



시상식



시상식



전시



전시



전시



전시



보도자료

경인일보



경기일보



보도자료

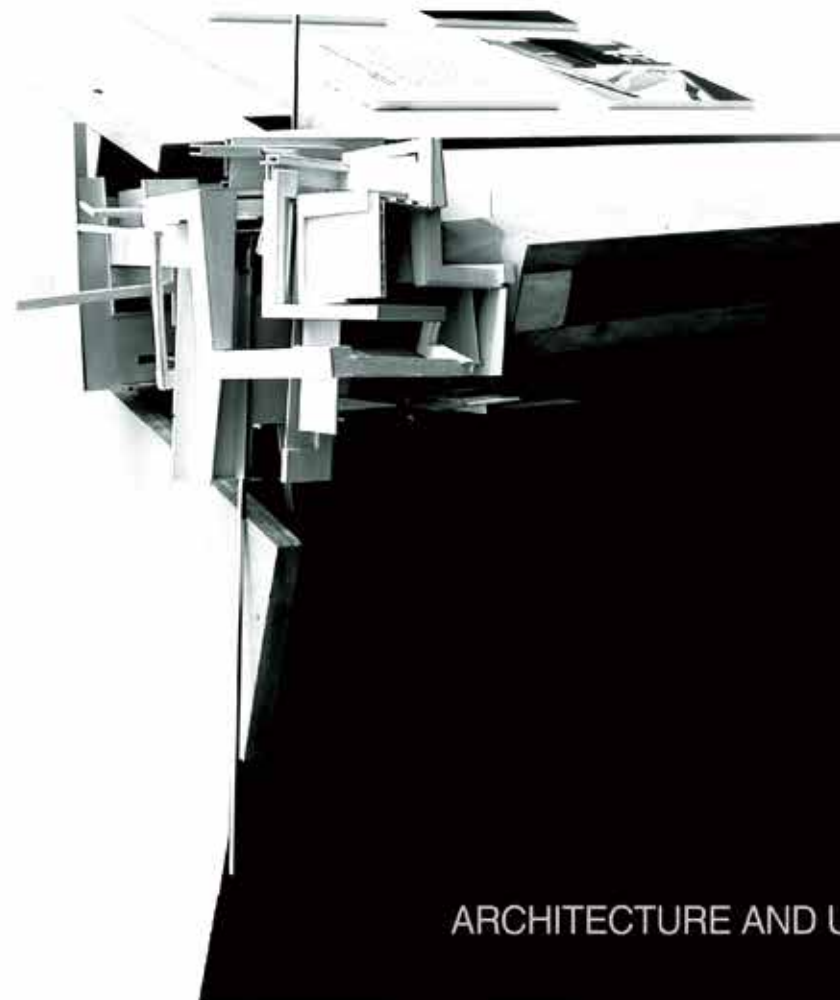


2014 경기건축문화제 후원

<p>김 종합 건축사사무소(주) 김상연</p> <p>수원시 팔달구 창릉대로 90-1 Tel. 031-243-0333</p>	<p>(주)화인 종합건축사사무소 노현석</p> <p>수원시 권선구 권선동 1013 지오베르크 201호 Tel. 031-238-9727</p>	<p>(주)청송 건축사사무소 고창영</p> <p>수원시 영통구 신원로88 (디지털엠피아2 103동1310호) Tel. 031-695-7891</p>
<p>건축사사무소 토우가 정순철</p> <p>수원시 팔달구 인계동 1122-10 삼호파크타워 611호 Tel. 031-233-8171</p>	<p>(주)스텝 건축사사무소 변충섭</p> <p>수원시 팔달구 권광로159 (수원프라자오피스텔 804호) Tel. 031-239-7531</p>	<p>주원 건축사사무소 양태원</p> <p>수원시 영통구 반달로7번길 16 411호 Tel. 031-202-4044</p>
<p>성연 건축사사무소 이봉원</p> <p>수원시 권선구 탐동 819-2 301호 Tel. 031-294-0400</p>	<p>(주)건축사사무소 담 심광진</p> <p>수원시 권선구 권선동 945-5 소정재5층 Tel. 031-225-6767</p>	<p>일진 건축사사무소 정청범</p> <p>수원시 팔달구 인계동 1044-1 중문빌딩202호 Tel. 031-236-2374</p>
<p>건축사사무소 장승 장미경</p> <p>수원시 팔달구 인계동 1134-9 트윈파크오피스텔 B동906호 Tel. 031-232-7424</p>	<p>영진 건축사사무소 김창호</p> <p>수원시 팔달구 효원로 235번길 29 Tel. 031-221-1351</p>	<p>백건축그룹 건축사사무소(주) 백승천</p> <p>수원시 팔달구 우만동 26-25 트레보빌딩206호 Tel. 031-239-9005</p>
<p>(주)모을 건축사사무소 황규태</p> <p>안양시 만안구 안양6동 510-3 지구빌딩3층 Tel. 031-447-2361</p>		

살구나무 숲 杏林

주/행림종합건축사사무소
www.e-haenglim.com



HAENGLIM
ARCHITECTURE AND URBAN DESIGN

트러스 단열프레임 유닛을 이용한
외단열 시스템

TIFUS Korea

외단열, 친환경 저에너지
건축 기술 R&D 전문기업

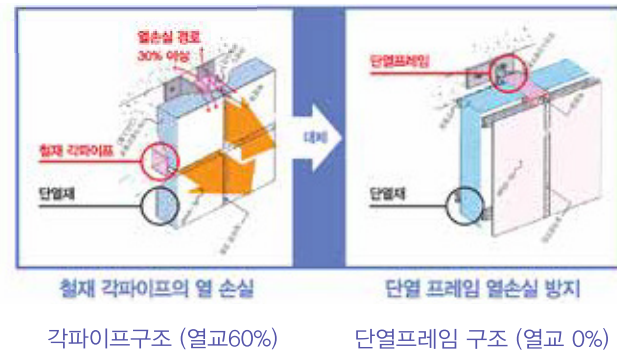
에너지 절감형 외단열 구조
열교 제로(Thermal Bridge ZERO)
결로 방지 (Zero Condensation)
친환경 저에너지 녹색기술 인증(GT-14-00185)
안전 지향적 결합 기술
특허 제10-1141158호 등록



시공순서



제품개념



(주) 티푸스코리아

경기도 수원시 영통구 광교산로 154-42(이의동, 경기대학교 산학협력단 410호)
TEL : 031-251-5550 FAX : 031-251-5551
http://www.tifus.co.kr/

시간을 산다 다산에 산다

지하철 8호선 별내선 연장 예정 (다산진건지구)
중앙선 도농역 인접, 강변북로 직결 (다산지금지구)
구리C, 토평C, 남양주C 인접
빠른 교통프리미엄을 누리세요

남양주 다산신도시



* 상기 내용은 이해를 돕기 위한 것으로 다소 차이가 있을 수 있으며, 최종 계획 등은 차등여건에 따라 변경될 수 있습니다.

남양주 다산신도시는 다산진건·지금지구의 동함브랜드 네임입니다
다산진건지구에서 잠실역간 소요시간은 '14.3월 현재 별내선 연장 사업기분계해안 노선'을
기준으로 산정된 것으로 향후 정거장 증설·감소 등에 따라 변동될 수 있습니다.

더 나은 경기. 즐거운 도시를 만드는 사람들
City Designer 경기도시공사